

دليل معلومات الضحية

ماذا يحدث عندما يتم الإبلاغ عن جريمة اغتصاب أو
جريمة جنسية للشرطة

يشرح هذا الدليل عملية تحقيق الشرطة في الجرائم الجنسية وما يمكن أن تتوقعه.

لا تحتاج إلى قراءة هذا الدليل كله دفعة واحدة. احتفظ به وعد إليه مع تقدم التحقيق.

يتطلب التحدث إلى الشرطة بشجاعة، والمشاركة في تحقيق الشرطة يمكن أن تكون صعبة ومتطلبة.

يحتوي هذا الدليل على تفاصيل أساسية عن عملية تحقيق الشرطة ويوجهك إلى معلومات أكثر تفصيلاً قد تجدها مفيدة. كما يخبرك ببعض أشكال الدعم التي يمكنك الحصول عليها لمساعدتك خلال عملية تحقيق الشرطة.

أسأل ضابط الشرطة الخاص بك إذا كان لديك أي أسئلة حول التحقيق. يمكنك أيضاً الحصول على معلومات من عامل دعم يسمى مستشار مستقل للعنف الجنسي (ISVA).

اعرف المزيد عن مستشار مستقل للعنف الجنسي في [الصفحة 10](#).

قد تجد أن بعض الروابط في هذا الدليل تشير إلى مواقع إلكترونية تتحدث عن "النساء والفتيات"، لكن المعلومات مفيدة للضحايا من جميع الأجناس.

هناك روابط للدعم والخدمات المتخصصة في [الصفحات من 16 إلى 19](#) وفي نهاية الدليل ([انظر الصفحة 53](#)).

الروابط تؤدي إلى مواقع إلكترونية باللغة الإنجليزية.

أشياء مفيدة لتدوينها

عندما تحصل على تأكيد من ضابط الشرطة المسؤول عن تحديثك، يمكنك كتابة تفاصيل الاتصال الخاصة به أدناه.

	ضابط الشرطة الخاص بك:
	البريد الإلكتروني:
	رقم الهاتف:

ستمنح الشرطة قضيتك رقم مرجعي للجريمة: يساعد هذا الرقم الفريد الضباط في البحث عن قضيتك في ملفاتهم، لذلك من المفيد أن يكون لديك إذا اتصلت بالشرطة بشأن قضيتك.

اطلب رقمك المرجعي للجريمة واكتبه أدناه.

	الرقم المرجعي للجريمة:
--	------------------------

قد لا ترغب في مستشار عنف جنسي مستقل أو قد تحتاج إلى الانتظار حتى يتوفر شخص لدعمك. إذا كان لديك مستشار عنف جنسي مستقل، يمكنك كتابة تفاصيل الاتصال الخاصة به أدناه.

	مستشار العنف الجنسي المستقل الخاص بك:
	البريد الإلكتروني:
	رقم الهاتف:

6	خريطة عملية التحقيق
10	الحصول على الدعم والمشورة
10	مستشارو العنف الجنسي المستقلون
13	المساعدة في التحدث إلى الشرطة
16	خدمات الدعم الوطنية المستقلة
20	ماذا يحدث بعد تقديم بلاغ إلى الشرطة
20	الاتصال الأول مع الشرطة
22	الفحوصات الجنائية والفحص الطبي
23	بدء تحقيق الشرطة
24	مقابلتك
28	ماذا يحدث للمشتبه به؟
28	كيف ستحافظ الشرطة على سلامتك وسلامة الآخرين؟

32

بقية التحقيق (بعد مقابلتك)

32

الأدلة من هاتفك والأجهزة الرقمية الشخصية الأخرى

34

التحقيق المستمر من قبل الشرطة

37

قرارات الشرطة ونتائج القضايا

37

كيف تقرر الشرطة ما يجب فعله بقضيتك

39

ماذا يحدث إذا وجهت هيئة الادعاء الملكية تهمة إلى المشتبه به

40

الذهاب إلى المحكمة

47

نتائج محتملة أخرى

47

استخدام أمر مدني لمنع المشتبه به من الاتصال بك

48

التقدم بطلب للحصول على تعويض

49

جهات اتصال وروابط مفيدة

49

كيفية تقديم ملاحظات أو إثارة مخاوف

51

تقديم شكوى رسمية

53

الدعم والمعلومات المحلية

خريطة عملية التحقيق

إذا قررت الشرطة أن "الاستجابة الأولى" مطلوبة: الاستجابة الأولى (الصفحة 20)

يتأكد ضباط فريق الاستجابة من أنك بأمان ويجمعون أي أدلة جنائية. قد يأخذونك لإجراء فحص طبي جنائي. سيحدث ذلك فقط بإذن منك.

تم تقديم بلاغ إلى الشرطة

تحقيق الشرطة (الصفحة 23)

- يقابلك ضابط من فريق التحقيق لشرح العملية – [انظر الصفحة 23](#).
- قد يستغرق جمع جميع الأدلة وقتاً طويلاً. سيكون من المهم أن تحصل على دعم – [انظر الصفحة 12](#).
- يرسل الضابط القضية إلى مشرف للمراجعة. يقرر المشرف ما إذا كان يمكن إرسال قضيتك إلى هيئة الادعاء الملكية لاتخاذ قرار توجيه التهمة – [انظر الصفحة 37](#).

نتائج محتملة

هناك نتيجتان رئيسيتان محتملتان لتحقيق الشرطة
(انظر الصفحة 37):

- تقرر الشرطة عدم إرسال قضيتك إلى هيئة الادعاء الملكية لاتخاذ قرار توجيه التهمة أو عدم اتخاذ إجراء إضافي ضد المشتبه به.
- ترسل الشرطة قضيتك إلى هيئة الادعاء الملكية. تراجع هيئة الادعاء الملكية جميع الأدلة في قضيتك وتقرر ما إذا كان ينبغي توجيه تهمة إلى المشتبه به بارتكاب جريمة.

هناك ثلاث نتائج رئيسية محتملة إذا راجعت هيئة الادعاء الملكية
قضية (انظر الصفحة 37).

- تقرر هيئة الادعاء الملكية عدم توجيه تهمة إلى المشتبه به ولا تتخذ أي إجراء إضافي ضده.
- ترى هيئة الادعاء الملكية أن هناك فجوات في الأدلة وتطلب من الشرطة جمع معلومات إضافية.
- تقرر هيئة الادعاء الملكية توجيه تهمة إلى المشتبه به وتبدأ إجراءات المحكمة. بعد توجيه التهمة، يسمى المشتبه به بعد ذلك المتهم.

خريطة عملية التحقيق

هناك ثلاث نتائج رئيسية محتملة إذا تم توجيه تهمة إلى مشتبه به
(انظر الصفحة 41):

- يقر المتهم بالذنب ويتم الحكم عليه.
- يقر المتهم بعدم الذنب. تذهب القضية إلى المحاكمة. يدان المتهم ويتم الحكم عليه.
- يقر المتهم بعدم الذنب. تذهب القضية إلى المحاكمة ويتم تبرئة المتهم. يتم إطلاق سراحه دون أي إجراء إضافي.

امسح رمز الاستجابة السريعة (الكيو آر) **أو أدخل هذا**
الرابط للحصول على مزيد من المعلومات من هيئة
الادعاء الملكية حول ما يحدث عندما يقر شخص
بالذنب أو بعدم الذنب.



لديك حقوق طوال عملية التحقيق

يحق لك الحصول على دعم معين ومعايير معاملة خلال تحقيق الشرطة. تم تحديد هذه في مدونة الممارسة لضحايا الجرائم في إنجلترا وويلز (مدونة الضحايا، وتسمى أحياناً مدونة قواعد السلوك لضحايا الجريمة). امسح رمز الاستجابة السريعة (الكيو آر) [أو ادخل هذا الرابط لقراءة مدونة الضحايا على موقع gov.uk](#)



هناك أيضاً كتيب مفيد من المؤسسة الخيرية حقوق النساء يسمى "[من البلاغ إلى المحكمة](#)". يشرح الكتيب حقوقك بالتفصيل ويعطي أمثلة يمكن أن تساعدك على فهمها.



إذا كنت بحاجة إلى معلومات حول عملية العدالة، امسح رمز الاستجابة السريعة (الكيو آر) [أو ادخل هذا الرابط لإلقاء نظرة على موقع هيئة الادعاء الملكية](#) أو تحدث إلى ضابط الشرطة الخاص بك أو مستشار العنف الجنسي المستقل.



إذا لم يكن لديك وصول إلى الإنترنت، اطلب من ضابط الشرطة الخاص بك نسخة مطبوعة.

الحصول على الدعم والمشورة

مستشارو العنف الجنسي المستقلون

مستشار العنف الجنسي المستقل هو مستشار متخصص للأشخاص الذين تعرضوا للعنف الجنسي.

يمكن لمستشاري العنف الجنسي المستقلين دعمك من خلال:

- مساعدتك على فهم تأثير العنف الجنسي على صحتك ورفاهيتك.
- مساعدتك على فهم عملية العدالة الجنائية وحقوقك ضمنها.
- مساعدتك في الوصول إلى خدمات أخرى عند الحاجة، مثل خدمات السكن أو خدمات مشاكل المخدرات والمشروبات الكحولية. على سبيل المثال، يمكنهم المساعدة في حجز المواعيد أو إرسال نماذج الإحالة.
- الاتصال بالشرطة والخدمات الأخرى نيابة عنك، حتى لا تضطر إلى التحدث إلى العديد من الأشخاص المختلفين. يسمى هذا "نقطة اتصال واحدة".
- مساعدتك على معالجة مشاعرك بشأن تحقيق الشرطة.
- ضمان تمكنك من الوصول إلى الدعم أثناء التحقيق وإذا ذهبت القضية إلى المحكمة، مثل "التدابير الخاصة".

امسح رمز الاستجابة السريعة أو [ادخل هذا الرابط لقراءة معلومات دعم الضحايا حول التدابير الخاصة](#)



- مساعدتك على التكلّم عن أي مخاوف لديك بشأن تحقيق الشرطة.
- تقديم دعم متخصص. على سبيل المثال، يقدم بعض مستشاري العنف الجنسي المستقلين دعماً متخصصاً للضحايا:
 - ذوي الإعاقة
 - من خلفيات أقليات عرقية
 - ذوي وضع هجرة غير مستقر الذين قد يكونون قلقين بشأن تأثير قضية الشرطة على ذلك
 - الذين هم من المثليات أو المثليين أو مزدوجي الميول الجنسية أو المتحولين جنسياً
 - الذكور
- هناك بعض الحدود لما يمكن لمستشاري العنف الجنسي المستقلين القيام به:
- خدمات مستشاري العنف الجنسي المستقلين ليست مثل الاستشارة أو العلاج، على الرغم من أن المستشارين يمكنهم إحالتك إلى هذه الخدمات وغالباً ما يكون لدى منظماتهم مستشارون.
- مستشارو العنف الجنسي المستقلون ليسوا مستشارين قانونيين. يمكنهم إعطاءك معلومات عن نظام العدالة الجنائية ولكن لا ينبغي لهم تقديم مشورة قانونية.
- هناك قواعد حول ما يمكن لمستشار العنف الجنسي المستقل الذي يدعمك التحدث معك عنه. إذا اكتشف تفاصيل عن الأدلة في قضيتك، فلن يتمكن من الاستمرار في العمل كمستشار لك من تلك النقطة. على سبيل المثال، إذا جلس معك عندما تخبر الشرطة بما حدث واكتشف تفاصيل عن أدلة القضية. في هذه الظروف، سيتم تعيين مستشار آخر لدعمك خلال عملية العدالة الجنائية.

الحصول على الدعم والمشورة

■ يمكنك التحدث مع مستشارك إذا كان لديك أي أسئلة حول ما يمكنه وما لا يمكنه معرفته. يمكنك التحدث مع مستشار العنف الجنسي المستقل و/أو ضابط الشرطة الخاص بك حول خياراتك إذا كنت تريد أن يكون شخص آخر معك عندما تتحدث إلى الشرطة. على سبيل المثال، إذا كنت تريد صديقاً أو دعم آخر ليكون معك.

كيفية الحصول على الدعم

يجب على ضابط الشرطة الخاص بك أن يخبرك عن مستشاري العنف الجنسي المستقلين ويسألك إذا كنت ترغب في إحالتك للحصول على دعم من مستشار العنف الجنسي المستقل. إذا لم يفعل ذلك، اطلب مناقشة مستشاري العنف الجنسي المستقلين. يمكنك تغيير رأيك بشأن الحصول على دعم من مستشار العنف الجنسي المستقل في أي وقت. إذا قلت لا لدعم مستشار العنف الجنسي المستقل في البداية، فلا يزال بإمكانك طلب من الشرطة إحالتك لاحقاً.

لا تحتاج إلى الإبلاغ عما حدث للشرطة أو مساعدتهم في تحقيقهم للحصول على دعم من مستشار العنف الجنسي المستقل. يمكنك طلب دعم من مستشار العنف الجنسي المستقل دون مساعدة الشرطة. لا تقدم جميع خدمات مستشاري العنف الجنسي المستقلين نفس الدعم. يمكنك التحدث مع مقدمي خدمات مستشاري العنف الجنسي المستقلين المحليين حول نوع الدعم الذي يمكنهم تقديمه لك.

قد تكون مهتماً أيضاً بالحصول على دعم من مستشار مستقل للعنف الأسري. اعرّف المزيد من خلال مسح رمز الاستجابة السريعة أو [دخول هذا الرابط إلى موقع سايف لايفز](#)



تتوفر أيضاً منظمات تقدم دعماً متخصصاً من مستشاري العنف الجنسي المستقلين – [انظر الصفحة 16](#). يعتمد توفر مستشار العنف الجنسي المستقل أو مستشار العنف الأسري على المكان الذي تعيش فيه وتفاصيل قضيتك. ومع ذلك، يمكنك إخبار الشرطة إذا كان لديك تفضيل بشأن نوع موظف الدعم الذي تفضله.

المساعدة في التحدث إلى الشرطة

قد يكون من الصعب التحدث عن العنف الجنسي. قد يكون هذا شيئاً حدث لك عندما كنت بالغاً أو عندما كنت طفلاً. قد يكون من الصعب بشكل خاص التحدث إلى الشرطة عن العنف الجنسي. قد ترغب في وجود شخص تثق به معك أثناء إخبار الشرطة بما حدث.

لديك الحق في أن يدعمك شخص تختاره عند الإبلاغ عما حدث للشرطة وخلال المقابلة. الاستثناءات تكون عندما لا تعتقد الشرطة أن ذلك في مصلحتك، أو إذا كان الشخص شاهداً في التحقيق.

لا يمكن للشخص الداعم أن يتحدث نيابة عنك أو يتدخل في طرح الأسئلة. ومع ذلك، يمكن أن يكون وجهاً ودوداً، ويمكنه طلب فترات استراحة أو تقديم مساعدة عملية أخرى مثل إحضار مشروب لك.

الحصول على الدعم والمشورة

الوسطاء (ميسر تواصل)

الوسيط هو متخصص في التواصل يمكنه مساعدتك على فهم الأسئلة التي يتم طرحها عليك.

يمكن للوسيط مساعدة الشرطة والمحكمة في أفضل طريقة للتواصل معك. يمكنه إبلاغ الشرطة بأي احتياجات تواصل قد تكون لديك، مثل استخدام صياغة معينة في الأسئلة التي يطرحونها عليك، أو وسائل مساعدة للتواصل.

كما يمكنه الجلوس معك في مقابلة الشرطة وفي المحكمة لمساعدتك على فهم أي أسئلة ومساعدتك على إيصال إجابتك.

يمكنك طلب تقديم طلب إلى المحكمة للحصول على وسيط إذا:

▪ كنت دون سن 18 عاماً.

▪ كنت بحاجة إلى دعم في التواصل. قد ينطبق هذا إذا كنت تحتاج إلى دعم لفهم الأسئلة والإجابة عليها، بما في ذلك إذا:

- كان لديك اضطراب عقلي كما هو معرف في قانون الصحة العقلية لعام 1983 (كما تم تعديله بقانون الصحة العقلية لعام 2007).

- كان لديك إعاقة تعلم.

- كان لديك إعاقة جسدية.

تحدث إلى ضابط الشرطة الخاص بك حول هذا الأمر.

المترجمون الفوريون والمترجمون التحريريون

يمكن للمترجم الفوري مساعدتك إذا لم تكن مرتاحاً للتحدث باللغة الإنجليزية. لا ينبغي أن تضطر للاعتماد على العائلة أو الأصدقاء للترجمة لك - يجب توفير مترجم متخصص. سيقوم المترجم بالترجمة بين اللغة الإنجليزية ولغتك المنطوقة أو لغة الإشارة التي تختارها عند التحدث إلى الشرطة.

لديك الحق في الحصول على ترجمة للوثائق المهمة المتعلقة بالمقابلة أو المحكمة إلى لغتك التي تختارها. تشمل الأمثلة:

- إقرار مكتوب بالجريمة التي تم الإبلاغ عنها.
 - الأجزاء ذات الصلة من أي وثائق تحتاج إلى الاطلاع عليها لغرض المقابلة أو جلسة المحكمة.
 - الرسائل المتعلقة بوقت وتاريخ ومكان المحاكمة.
 - الرسائل المتعلقة بنتيجة قضيتك وأسباب القرار.
 - الردود على أي شكاوى أو طلبات لمراجعة قضيتك.
- اطلب من ضابط الشرطة مترجماً فورياً ووثائق مترجمة إذا وجدت صعوبة في فهم اللغة الإنجليزية أو التحدث بها أو قراءتها أو كتابتها.

الحصول على الدعم والمشورة

خدمات الدعم الوطنية المستقلة



أزمة الاغتصاب في إنجلترا وويلز

الموقع الإلكتروني:

rapecrisis.org.uk

خط المساعدة: 0808 500 2222

مفتوح 24 ساعة يومياً،

كل يوم من أيام السنة.

الدردشة عبر الإنترنت:

247sexualabusesupport.org.uk

مفتوح 24 ساعة يومياً، كل يوم من أيام السنة.



الخدمات المتاحة:

خط مساعدة وطني لأي شخص يبلغ من العمر 16 عاماً أو أكثر تأثر بأي نوع من أنواع العنف الجنسي.

يمكن لخطوط المساعدة تقديم دعم عاطفي. يوفر الموقع معلومات عن خدمات أخرى، مثل مستشاري العنف الجنسي المستقلين.

خط مساعدة مؤسسة الناجين (سورفايفر)

الموقع الإلكتروني:

thesurvivorstrust.org

خط المساعدة: 0808 801 0818

مفتوح يومياً – تحقق من الموقع لمعرفة الأوقات.

الخدمات المتاحة:

خط مساعدة وطني لأي شخص يبلغ من العمر 16 عاماً أو أكثر تأثر بأي نوع من أنواع العنف الجنسي.



يشمل الناجين المتحولين جنسياً وغير الثنائيين. يمكن لخطوط المساعدة تقديم دعم عاطفي ومشورة عملية. يوفر الموقع معلومات عن خدمات أخرى، مثل مستشاري العنف الجنسي المستقلين.



خط مساعدة العيش بلا خوف (باللغة الويلزية)

الموقع الإلكتروني: welshwomensaid.org.uk/
[/what-we-do/live-fear-free-helpline](http://welshwomensaid.org.uk/what-we-do/live-fear-free-helpline)

خط المساعدة: 0808 801 0800

رسالة نصية: 07860 077 333

البريد الإلكتروني: info@livefearfreehelpline.wales

الدردشة عبر الإنترنت: gov.wales/live-fear-free

الخدمات المتاحة:

24 ساعة في اليوم، سبعة أيام في الأسبوع.

(المكالمات مرحب بها باللغة الويلزية). يوفر مساعدة ونصائح

باللغتين الويلزية والإنجليزية لـ:

- أي شخص يعاني من العنف الأسري أو العنف الجنسي
- أي شخص يعرف شخصاً يحتاج إلى مساعدة، مثل صديق أو فرد من العائلة أو زميل
- المختصين الذين يطلبون مشورة مهنية

الحصول على الدعم والمشورة

العثور على دعم متخصص

غالوب

الأشخاص من مجتمع الميم الذين يعانون من أي نوع من أنواع الإساءة



galop.org.uk/

إمكان

الناجون من خلفيات سوداء وآسيوية والناجون المهاجرون



imkaan.org.uk/get-help

شراكة الناجين الذكور

الناجون الذكور وداعموهم



malesurvivor.co.uk/

ريفوج

الناجون من العنف الأسري



refuge.org.uk

ريسبوند

الناجون من ذوي الإعاقة والتنوع العصبي



respond.org.uk

سورفايفر يو كي

الناجون الذكور وغير الثنائيين بعمر 13 عاماً أو أكثر

survivorsuk.org



ويمنز آيد (مساعدة النساء)

النساء والأطفال الناجون من العنف الأسري

womensaid.org.uk



خدمات الدعم المحلية المستقلة

قد تكون هناك أيضاً خدمات دعم محلية في منطقتك. اطلب من ضابط الشرطة الخاص بك أو مستشار العنف الجنسي المستقل إذا كنت ترغب في المساعدة في العثور على أفضل خدمة لك. أخبرهم إذا كنت تفضل خدمة متخصصة في دعم مجموعات معينة، على سبيل المثال:

- الأشخاص ذوو الإعاقة
- الأشخاص من خلفيات أقليات عرقية
- الأشخاص الذين لديهم وضع هجرة غير مستقر وقد يكونون قلقين بشأن تأثير قضية الشرطة على ذلك
- الأشخاص من المثليات أو المثليين أو مزدوجي الميول الجنسية أو المتحولين جنسياً
- الضحايا الذكور

هناك معلومات إضافية في قسم الدعم والمعلومات المحلية من

[الصفحة 53](#).

ماذا يحدث بعد تقديم بلاغ إلى الشرطة

الاتصال الأول مع الشرطة

أول نقطة اتصال للحالات التي يتم الإبلاغ عنها للشرطة عبر الهاتف ستكون فريق التعامل مع المكالمات. ستتحدث مع موظف استقبال مكالمات يعمل داخل غرفة التحكم التابعة للشرطة.

دور فريق التعامل مع المكالمات هو التحقق مما إذا كنت أنت أو أفراد آخرون من العامة في خطر فوري، أو إذا كانت الشرطة بحاجة إلى جمع بعض الأدلة بسرعة. لن يقوم فريق التعامل مع المكالمات بالتحقيق في الجريمة.

بعد الإبلاغ عن قضية عبر الهاتف، قد يتم الاتصال بك إما من قبل ضابط تحقيق متخصص أو ضابط يرتدي الزي الرسمي، وذلك يعتمد على:

- كم من الوقت مضى منذ وقوع العنف الجنسي
- هيكل قوة الشرطة المحلية لديك

إذا اعتقد فريق التعامل مع المكالمات أنك تحتاج إلى زيارة عاجلة من الشرطة، فسيُرسَلون ضابطاً يرتدي الزي الرسمي من فريق الاستجابة. دور فريق الاستجابة هو التأكد من أنك بأمان وجمع أي أدلة.

قد يقوم ضابط الاستجابة بتسجيل ما تقوله في دفتر و/أو يطلب إذنك لاستخدام كاميرا على صدره تسمى كاميرا مثبتة على الجسم. قد يستخدم أيضاً هذه الكاميرا لتصوير المكان الذي وقع فيه الاعتداء أو الإجراءات الأولية في موقع الحادث. يمكن استخدام أي تسجيل يتم التقاطه بالكاميرا المثبتة على الجسم كدليل في المحكمة، إذا لزم الأمر.

لا تحتاج إلى التحدث عن العنف الجنسي بالتفصيل مع فريق الاستجابة. ومع ذلك، سيشرح عليك الضابط بعض الأسئلة العامة حول ما حدث للمساعدة في توجيه التحقيق. قد تبدو الأسئلة مباشرة جداً أو محرجة أو غريبة. هذا لمساعدتهم على تحديد الجرائم التي قد تكون قد ارتكبت.

من المهم أن تشعر بالراحة مع الشرطة

أخبر الشرطة إذا كان هناك شيء قد يجعلك تشعر براحة أكبر. على سبيل المثال، يفضل بعض الأشخاص التحدث إلى ضباط لا يرتدون الزي الرسمي، أو إلى ضباط من جنس معين. لا يمكن للشرطة أن تضمن أنها ستتمكن من تلبية تفضيلك لأن ذلك يعتمد على من هو متاح، ولكنهم سيتبعون طلبك إذا استطاعوا.

يمكنك أن تطلب أن يتم إجراء المقابلة معك بواسطة ضابط من جنس معين إذا كان ذلك سيساعدك على تقديم أدلتك. [انظر الصفحة 27](#) لمزيد من المعلومات.

ماذا يحدث بعد تقديم بلاغ إلى الشرطة

الفحوصات الجنائية والفحص الطبي

إذا حدث العنف الجنسي منذ أقل من أسبوع، فقد تجمع الشرطة بعض الأعراض منك للمساعدة في إثبات ما حدث.

امسح رمز الاستجابة السريعة أو [ادخل هذا الرابط للحصول على مزيد من المعلومات من شرطة النقل البريطانية حول الأدلة الجنائية](#)



يجب على الضباط أن يشرحوا ما هي الأعراض التي يحتاجون إليها ولماذا. بالنسبة للأعراض الشخصية، مثل الملابس، لديك الحق في استعادتها، ولكن قد يستغرق ذلك وقتاً طويلاً. وذلك بسبب طول عملية التحقيق.

قد تأخذك الشرطة أيضاً إلى مركز إحالة الاعتداء الجنسي، حيث يمكن لطبيب فاحص إجراء فحص طبي جنائي. سيحدث ذلك فقط بإذن منك. يمكنك زيارة مركز إحالة الاعتداء الجنسي وإجراء فحص طبي جنائي قبل الإبلاغ عما حدث للشرطة. يمكنك القيام بذلك حتى إذا لم تكن متأكداً مما إذا كنت تريد الإبلاغ عما حدث.

امسح رمز الاستجابة السريعة أو [اتبع هذا الرابط للعثور على أقرب مركز إحالة اعتداء جنسي باستخدام أداة البحث الخاصة بالخدمة الصحية الوطنية.](#)



بدء تحقيق الشرطة

التحدث إلى ضابط فريق التحقيق

سيتصل بك ضابط شرطة من فريق التحقيق بعد وقت قصير من تقديم البلاغ، عادة عبر الهاتف. يجب أن يحدث هذا خلال يوم إلى يومين من الإبلاغ عما حدث. ومع ذلك، قد يستغرق الأمر وقتاً أطول قليلاً إذا كانت قوة الشرطة مشغولة جداً، وذلك يعتمد على تفاصيل قضيتك. يجب على ضابط الشرطة أن يسألك إذا كنت ترغب في مقابلته شخصياً في منزلك، أو في مكان آمن وخاص، للتحدث بمزيد من التفصيل.

قد يكون هذا أول اتصال لك مع الشرطة بشأن القضية. ومع ذلك، ربما تكون قد تلقيت زيارة من فريق الاستجابة، كما هو موضح في [الصفحة 20](#).

سيقدم ضابط الشرطة نفسه ويتحدث معك حول الخطوات التالية. قد يطرح عليك بعض أسئلة تقييم المخاطر للتأكد من أنك بأمان. يمكنك إخباره بالأشياء التي تقلقك، أو إذا كنت تشعر أن نفسك أو أشخاصاً آخرين قد يكونون غير آمنين بأي شكل.

يجب على الضابط أن يخبرك بكيفية الوصول إلى خدمات الدعم ويسألك إذا كنت تريد إحالتك للحصول على دعم من مستشار العنف الجنسي المستقل. إذا لم يحدث ذلك، [انظر الصفحة 10](#).

ماذا يحدث بعد تقديم بلاغ إلى الشرطة

خطة التواصل

سيقوم ضابط الشرطة بالاتفاق معك على خطة للتواصل. تخبر هذه الخطة الشرطة كيف ومتى تفضل أن يتم الاتصال بك. إذا كان لديك بالفعل مستشار عنف جنسي مستقل في هذا الوقت، فيجب إعداد خطة التواصل بمشاركته أيضاً. يجب على الشرطة أن تتحقق بانتظام من أنك لا تزال راضياً عن الخطة. يمكنك تحديث تفضيلاتك في أي وقت.

تعطيك خطة التواصل أيضاً فرصة لمناقشة وكتابة مخاوفك المتعلقة بالسلامة. يمكن ذكر مخاوف السلامة لضابط الشرطة أو مستشار العنف الجنسي المستقل في أي وقت ومناقشتها في كل مرة يتم فيها تحديث خطة التواصل.

إذا لم يكن لديك خطة، فاسأل عنها في المرة القادمة التي تتحدث فيها مع أي ضابط شرطة أو مع مستشار العنف الجنسي المستقل الخاص بك. يمكنك الاستشهاد بهذا الدليل للإشارة إلى أنه يجب على الشرطة إعداد خطة معك.

خلال هذا الاتصال الأول مع ضابط فريق التحقيق، قد يسألك قليلاً عما حدث في واقعة العنف الجنسي. على وجه الخصوص، قد يسأل عن ذلك إذا لم يزرك فريق الاستجابة. قد يطرح بعض الأسئلة التي تبدو مباشرة أو محرجة أو غريبة أثناء محاولته تحديد ما حدث. سيحتاج إلى أن يكون واضحاً بشأن بعض التفاصيل التي قد لا تبدو مهمة لك.

مقابلتك

ستدعوك الشرطة إلى مقابلة. قد تكون عملية صعبة لأنهم سيطلبون منك التحدث عن العنف الجنسي بالتفصيل. قبل ذلك، يجب على الشرطة أن تشرح عملية المقابلة وتسالك إذا كان بإمكانهم القيام بأي شيء لجعل الأمر أسهل لك.

يمكن تصوير هذه المقابلة إذا وافقت على ذلك. يُشار إليها أحياناً بالمقابلة المسجلة بالفيديو. وبإذن من المحكمة، يمكن استخدام التسجيل كجزء من أدلتك. هذا أحد "التدابير الخاصة" المتاحة لك. تم تصميم التدابير الخاصة لدعم الضحايا، وتمكينك من تقديم أفضل أدلتك.

غالباً ما تتم المقابلة في غرفة مصممة خصيصاً تسمى جناح المقابلات المسجلة بالفيديو. قد يكون ذلك في مركز إحالة الاعتداء الجنسي، أو مركز شرطة أو مبنى آخر.

[امسح رمز الاستجابة السريعة أو ادخل هذا الرابط إلى موقع هيئة الادعاء الملكية لمعرفة المزيد حول كيفية تمكنك من تقديم بعض أو كل أدلتك قبل المحاكمة](#)



لا يتعين عليك إجراء مقابلة مسجلة بالفيديو. يمكن للشرطة أن تأخذ إفادة مكتوبة بدلاً من ذلك. ومع ذلك، سيتعين عليك بعد ذلك تقديم هذا الجزء من أدلتك في المحكمة، بدلاً من عرض المقابلة المسجلة بالفيديو أمام هيئة المحلفين كدليل. إذا اخترت هذا الخيار، فستظل مؤهلاً للتقدم بطلب للحصول على تدابير خاصة أخرى في المحكمة. ناقش الخيارات مع ضابط [\(انظر الصفحة 43\)](#) الشرطة أو مستشار العنف الجنسي المستقل الخاص بك.

قد يؤدي التحدث عن العنف الجنسي إلى استحضار بعض الذكريات الجديدة. إذا تذكرت أشياء إضافية بعد المقابلة، فاكتبها واتصل بضابط الشرطة الخاص بك.

ماذا يحدث بعد تقديم بلاغ إلى الشرطة

سلامتك أثناء المقابلة

خلال المقابلة، يمكنك طلب فترات استراحة إذا أردت ذلك. قد يكون من المفيد أن يكون هناك شخص متاح لدعمك بعد ذلك، وأن لا تقوم بالكثير من الأنشطة لبقية اليوم.

يجد بعض الأشخاص أن تمارين الاسترخاء مفيدة. يمكن أن تساعد في التعامل مع المشاعر الشديدة أو الشعور بالإرهاق.

لمزيد من المعلومات حول تمارين التثبيت، امسح رمز الاستجابة السريعة أو [ادخل هذا الرابط لزيارة موقع أزمة الاغتصاب \(ريب كرايسيس\)](#)



هل يمكنك أن تأخذ شخصاً معك إلى المقابلة؟

لديك الحق في أن تطلب من صديق أو أحد أفراد العائلة أن يجلس معك في المقابلة، طالما أنه ليس شاهداً في القضية. لا يمكن لهذا الشخص الداعم أن يتدخل في أسئلة المقابلة. ومع ذلك، يمكنه أن يطلب فترات استراحة نيابة عنك وأن يقدم دعماً عاطفياً.

إذا كان لديك مستشار عنف جنسي مستقل، فيمكنه:

- الجلوس خارج غرفة المقابلة لدعمك قبل المقابلة وبعدها
- دعمك أثناء أي فترات استراحة

يمكنك أيضاً أن تطلب أن يجلس مستشار العنف الجنسي المستقل معك داخل غرفة المقابلة كشخص دائم. ومع ذلك، إذا جلس مستشار العنف الجنسي المستقل في المقابلة، فلن يتمكن من الاستمرار في العمل كمستشار لك بعد هذه النقطة. وذلك لأن مستشاري العنف الجنسي المستقلين غير مسموح لهم بمعرفة الأدلة في قضيتك. في هذه الظروف، سيتم تعيين مستشار آخر لدعمك خلال عملية العدالة الجنائية. يمكنك التحدث إلى مستشار العنف الجنسي المستقل الخاص بك إذا كان لديك أي أسئلة حول هذا الأمر.

طلب الحقوق بموجب مدونة الضحايا

لمساعدتك على الشعور بالراحة أثناء المقابلة، لديك الحق في أن تطلب أن يكون ضابط الشرطة من الجنس الذي تختاره. بموجب مدونة الضحايا، يجب على الشرطة تلبية طلبك ما لم يعتقدوا أن ذلك سيجعل التحقيق غير عادل.

يمكنك قراءة المزيد عن مدونة الضحايا من خلال مسح رمز الاستجابة السريعة أو [دخول هذا الرابط إلى موقع الحكومة](#)



ماذا يحدث للمشتبه به؟

كيف ستحافظ الشرطة على سلامتك وسلامة الآخرين؟

خلال التحقيق، ستعمل الشرطة على التأكد من أنك والآخرين بأمان.

يتضمن ذلك قيام الشرطة بتقييم المخاطر. تستخدم الشرطة هذا التقييم للنظر في ظروف القضية لتحديد تدابير الحماية اللازمة لمنع المشتبه به من إيذاء أي شخص. قد تطرح عليك الشرطة أسئلة كجزء من تقييم المخاطر.

قد تتغير الظروف. أخبر ضابط الشرطة الخاص بك ومستشار العنف الجنسي المستقل إذا كنت قلقاً في أي وقت بشأن سلامتك أو سلامة أي شخص آخر.

اتصل بالرقم 999 إذا كنت تعتقد أنك أو غيرك في خطر فوري.

تدابير الحماية

قد تنظر الشرطة في تدابير حماية مثل:

- اعتقال المشتبه به أو طلب شروط كفالة معينة. [انظر الصفحة 30.](#)
- التقدم بطلب للحصول على أوامر مدنية، على سبيل المثال لمنع المشتبه به من الاتصال بك. [انظر الصفحة 47.](#)
- التقدم بطلب للحصول على أمر خطر جنسي إذا كان هناك تهديد أوسع للعامة.

امسح رمز الاستجابة السريعة أو [إدخُل هذا الرابط للحصول على مزيد من المعلومات على موقع هيئة الادعاء الملكية حول أوامر الخطر الجنسي](#)



يمكنك مناقشة تدابير الحماية مع ضابط الشرطة الخاص بك ومستشار العنف الجنسي المستقل.

هل سيتم اعتقال المشتبه به؟

سيعتمد ذلك غالباً على ما حدث ومتى حدث.

إذا كان لدى الشرطة أسباب معقولة للاعتقاد بأن اعتقال الشخص ضروري، فمن المحتمل أن يتم اعتقال المشتبه به. قد يحدث ذلك، على سبيل المثال، إذا كانوا قلقين بشأن سلامتك أو سلامة الآخرين.

سيبقيك ضابط الشرطة الخاص بك على اطلاع إذا تم اعتقال المشتبه به.

أحياناً قد لا يتم اعتقال المشتبه به ولكن سيتم الاتصال به، عادة عبر الهاتف. قد يُطلب منه الحضور إلى مركز الشرطة لإجراء مقابلة على أساس طوعي.

هل سيكون المشتبه به في السجن أثناء تحقيق الشرطة؟

قد يتم احتجاز المشتبه به رهن الحبس الاحتياطي.

إذا تم توجيه تهمة إلى المشتبه به (راجع [الصفحة 39](#)) فقد يتم احتجازه قبل المحاكمة. يسمى هذا الاحتجاز الحبس الاحتياطي.

قد يتم إطلاق سراح المشتبه به بكفالة أو تحت التحقيق

إذا تم توجيه تهمة إلى المشتبه به، يمكن للشرطة إطلاق سراحه بكفالة. وهذا يعني أن المشتبه به ملزم قانونياً بالحضور إلى الشرطة في تاريخ ووقت محددين. يمكن أيضاً إطلاق سراح المشتبه به تحت التحقيق، حيث لا يكون مطلوباً منه الحضور في تاريخ ووقت محددين.

ماذا يحدث للمشتبه به؟

شروط الكفالة

إذا تم إطلاق سراح المشتبه به بكفالة، فقد تكون الكفالة مع شروط أو بدون شروط. يمكن أن تحد هذه الشروط، على سبيل المثال، من الأماكن التي يمكن للمشتبه به الذهاب إليها أو الأشخاص الذين يمكنه الاتصال بهم. يجب على ضابط الشرطة الخاص بك التحدث معك حول مخاوفك قبل إطلاق سراح المشتبه به بكفالة. يجب على الشرطة تسجيل هذه المخاوف وأخذها في الاعتبار.

من الممكن أن يخضع المشتبه به لشروط كفالة. اسأل ضابط الشرطة الخاص بك أو مستشار العنف الجنسي المستقل إذا لم تكن متأكدًا مما يعنيه ذلك بالنسبة لك.

تواصل الشرطة

لديك حق بموجب مدونة الضحايا في أن يتم إبلاغك بالقرارات المهمة في التحقيق. على سبيل المثال، إذا تم إطلاق سراح المشتبه به بكفالة، وأي شروط كفالة تم فرضها عليه.

إذا اتصل بك المشتبه به أو بأي شهود آخرين في القضية، فمن المهم أن تخبر الشرطة. قد يكون المشتبه به يخالف شروط الكفالة أو يرتكب جريمة أخرى بالاتصال بك. قد تنظر الشرطة في تدابير أخرى مثل الحصول على أمر مدني للمساعدة في الحفاظ على سلامتك – [انظر الصفحة 47](#).

تحدث إلي ضابط الشرطة الخاص بك ومستشار العنف الجنسي المستقل إذا كنت قلقاً بشأن سلامتك في أي وقت.

إذا قررت عدم دعم مزيد من التحقيق

قد تقرر أنك لا ترغب في دعم التحقيق. إذا اخترت عدم دعم التحقيق، فلا يزال يتعين على الشرطة النظر فيما إذا كان هناك خطر من أن يتسبب المشتبه به في أذى مستقبلي للآخرين واتخاذ أي إجراء ضروري.

يمكن أن يكون التحقيق عملية صعبة ومتطلبة. قد يكون اتخاذ قرار بعدم دعم التحقيق قراراً صعباً. ستفهم الشرطة قرارك وتحترمه.

إذا غيرت رأيك لاحقاً وترغب في دعم التحقيق، فتحدث إلى ضابط الشرطة الخاص بك أو اتصل بالشرطة عن طريق الاتصال بالرقم 101.

لا تحتاج إلى دعم التحقيق للحصول على الدعم. انظر [الصفحات من 10 إلى 19](#) لمزيد من المعلومات حول خدمات الدعم.

بقية التحقيق (بعد مقابلتك)

الأدلة من هاتفك والأجهزة الرقمية الشخصية الأخرى

قد تطلب الشرطة هاتفك أو أدلة رقمية أخرى، مثل الوصول إلى بيانات من حساباتك على وسائل التواصل الاجتماعي. سيشرح لك ضابط الشرطة الخاص بك سبب الحاجة إلى ذلك.

قد يبدو طلب الأجهزة الشخصية الخاصة بك تدخلاً في خصوصيتك وقد يكون له تأثير عليك. قبل أن يطلب ضابط الشرطة هاتفك، يجب عليه التأكد من أن ذلك مهم لقضيتك.

الأدلة من سجلات شخصية أخرى

يمكن للشرطة أن تطلب من جهات مختلفة سجلات لديهم عنك، على سبيل المثال طبيبك أو خدمات الرعاية الاجتماعية. يسمى هذا مواد من طرف ثالث.

قد يبدو طلب الوصول إلى هذا النوع من الأدلة تدخلاً في الخصوصية. قبل أن يطلب ضابط الشرطة الوصول إلى مواد من طرف ثالث، يجب عليه التأكد من أن ذلك مهم لقضيتك.

القواعد المتعلقة بكيفية ومتى يمكن للشرطة الحصول على معلومات خاصة عنك معقدة ويمكن أن تختلف. إذا تم طلب مواد رقمية أو مواد من طرف ثالث، يجب أن تتلقى نماذج تشرح المواد التي تريدها الشرطة ولماذا.

حقوقك

قد ترغب في التحدث إلى ضابط الشرطة الخاص بك أو مستشار العنف الجنسي المستقل أو منظمة دعم متخصصة مستقلة أو مستشار قانوني حول حقوقك. بصفتك ضحية لجريمة، لا يتم توفير مستشار قانوني لك. وذلك لأنك لست مشتبهاً في ارتكاب جريمة، وإذا تم توجيه تهمة إلى المشتبه به فإن هيئة الادعاء الملكية هي المسؤولة عن مقاضاة القضية. ومع ذلك، يمكنك استشارة مستشار قانوني حول عملية التحقيق لضمان احترام حقوقك.

إعادة أجهزتك

إذا سلمت أجهزتك الإلكترونية لضابط الشرطة لاستخراج البيانات الرقمية، مثل هاتفك أو جهاز الكمبيوتر الخاص بك، فيجب على الشرطة إعادتها في أقرب وقت ممكن. يجب أن يتم إبلاغك بالمدة التي تحتاج فيها الشرطة إلى أجهزتك. يمكنك أيضاً السؤال عن استعارة هاتف أثناء انتظار إعادة هاتفك. يجب على الشرطة دائماً عرض ذلك. يجب على الشرطة أن تخبرك بالمدة التي ستحتاج فيها إلى أجهزتك، على الرغم من أنهم قد لا يتمكنون من إعطائك إطاراً زمنياً دقيقاً.

يمكنك العثور على مزيد من المعلومات حول هذا الجزء من التحقيق من خلال مسح رمز الاستجابة السريعة أو [الدخول إلى هذا الرابط إلى موقع هيئة الادعاء الملكية](#)



لمنحك الثقة عندما تطلب الشرطة أدلة حساسة، يجب أن تكون هناك ضمانات محلية لحقوقك. اطلب من ضابط الشرطة الخاص بك أن يخبرك عن سياسات الشفافية والمساءلة لديهم بشأن الأدلة الرقمية ومواد الطرف الثالث.

بقية التحقيق (بعد مقابلتك)

التحقيق المستمر من قبل الشرطة

بعد الكثير من النشاط الأولي، قد تشعر بأن تحقيق الشرطة أصبح هادئاً فجأة. سيكون ضابط الشرطة الذي يحقق في قضيتك يجمع الأدلة، على سبيل المثال مقابلة المشتبه به وشهود آخرين. قد يستغرق جمع الأدلة وقتاً طويلاً – سنة أو أكثر في بعض الحالات.

سيقوم ضابط الشرطة الخاص بك بإطلاعك على المستجدات وفقاً لخطة التواصل الخاصة بك. يمكنك أن تقرر ما إذا كنت ترغب في تلقي أخبار من الشرطة بانتظام، أو فقط عندما يتغير شيء في قضيتك. يمكنك تغيير خطة التواصل الخاصة بك في أي وقت من خلال سؤال ضابط الشرطة الخاص بك.

قد يبدو هذا الجزء من التحقيق محبطاً وبطيئاً. قد يكون من المفيد الحصول على دعم من مستشار العنف الجنسي المستقل أو عامل دعم متخصص آخر لمساعدتك على التعامل مع ذلك. انظر [الصفحات من 10 إلى 19](#) لمزيد من المعلومات حول خدمات الدعم وتحدث إلى ضابط الشرطة الخاص بك إذا كنت ترغب في المساعدة للوصول إلى الدعم. يحق لك الحصول على الدعم، حتى إذا كنت تريد إيقاف تحقيق الشرطة.

المطاردة والمضايقة

من المهم أن تخبر ضابط الشرطة الخاص بك إذا كان سلوك المشتبه به يقلقك أو يخيفك. يشمل ذلك إذا كنت تعتقد أنه يلاحقك أو يضايقك، على سبيل المثال إذا كان يتصل بك أو يتبعك. قد يكون أيضاً مخالفاً لأي شروط كفالة لذلك من المهم أن تبلغ الشرطة.

إذا تم تهديدك أو مضايقتك بأي شكل من الأشكال من قبل المشتبه به أو عائلته أو أصدقائه، يجب عليك إخبار ضابط الشرطة الخاص بك. من الجيد أن تقوم بتدوين ملاحظات حول ما حدث. سيساعدك ذلك على تذكر ما قيل وما حدث بوضوح لاحقاً.

إذا شعرت بأنك أو غيرك في خطر فوري، اتصل بالرقم 999.

امسح رمز الاستجابة السريعة أو [اتبع هذا الرابط](#)
[للحصول على معلومات مفيدة حول المضايقة في](#)
[كتيب "من البلاغ إلى المحكمة" الخاص بمؤسسة](#)
[حقوق النساء](#)



بقية التحقيق (بعد مقابلتك)

الإفادة الشخصية للضحية

إذا رغبت، يمكنك كتابة إفادة شخصية للضحية (إفادة أثر الجريمة على الضحية) الإفادة الشخصية للضحية هي رسالة إلى المحكمة. سيتم أخذها في الاعتبار من قبل جميع الجهات في نظام العدالة الجنائية المشاركة في القضية لمساعدتهم على فهم كيف أثرت الجريمة عليك، وبناء أقوى قضية ممكنة، والتأكد من حصولك على الدعم الذي تحتاجه. يأخذ القاضي هذه الإفادة في الاعتبار عندما يتم الحكم على المتهم.

على الرغم من أن المعلومات التي تقدمها في إفادتك الشخصية للضحية قد تظهر في وسائل الإعلام، إلا أن لك الحق في عدم الكشف عن هويتك مدى الحياة. من غير القانوني لوسائل الإعلام، أو لأي شخص آخر، نشر اسمك أو أي معلومات يمكن أن تحدد هويتك. يشمل ذلك على وسائل التواصل الاجتماعي.

امسح رمز الاستجابة السريعة أو [ادخل هذا الرابط](#)
[للحصول على مزيد من المعلومات من هيئة الادعاء](#)
[الملكية حول إفادة الضحية الشخصية](#)

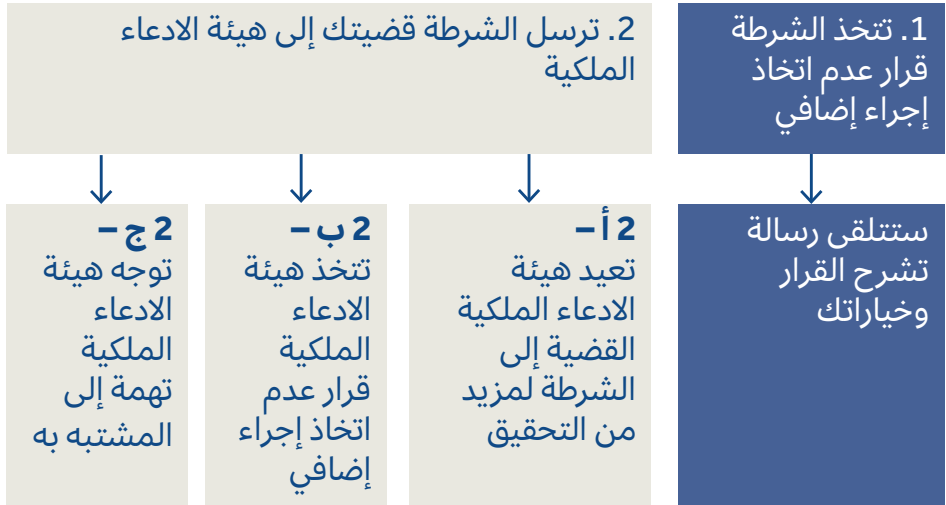


قرارات الشرطة ونتائج القضايا

كيف تقرر الشرطة ما يجب فعله بقضيتك

عندما تنتهي الشرطة من جمع الأدلة، ستقرر ما إذا كان يمكن إرسال قضيتك إلى هيئة الادعاء الملكية. تكون هيئة الادعاء الملكية مسؤولة عن مقاضاة معظم القضايا الجنائية في إنجلترا وويلز. تقرر متى يمكن توجيه تهمة جنائية إلى المشتبه به وتقدم القضية ضده في المحكمة. يجب على الشرطة أن تطلب من هيئة الادعاء الملكية توجيه تهمة إلى المشتبه به فقط إذا كان من المرجح أن تجد هيئة المحلفين أنه مذنب أكثر من غير مذنب.

النتائج المحتملة في قضيتك



قرارات الشرطة ونتائج القضايا

هناك قواعد صارمة حول متى يمكن للشرطة إرسال قضية إلى هيئة الادعاء الملكية. امسح رمز الاستجابة السريعة أو [ادخل هذا الرابط لقراءة المزيد حول ذلك](#)



ضابط اتصال الضحايا

لدى هيئة الادعاء الملكية ضابط اتصال مخصص للضحايا في كل وحدة جرائم الاغتصاب والجرائم الجنسية الخطيرة. مهمته تنسيق التواصل بينك وبين الشرطة وهيئة الادعاء الملكية.

بعض المعلومات لا يمكن استخدامها في المحكمة

بعض المعلومات التي يتم جمعها أثناء التحقيق لا يمكن استخدامها في المحكمة وبالتالي لا تعتبر "أدلة" من الناحية القانونية. على سبيل المثال، لا يمكن للشرطة عادة استخدام المعلومات التي تم إخبارك بها من قبل أشخاص آخرين.

حق الضحايا في المراجعة

إذا قررت الشرطة أو هيئة الادعاء الملكية عدم اتخاذ إجراء إضافي ضد المشتبه به، فهذا يعني أنه لن يتم تقديمه إلى المحكمة أو توجيه تهمة إليه. لديك الحق في الطعن في هذا القرار بموجب حق الضحايا في المراجعة.

امسح رمز الاستجابة السريعة أو ادخل هذا الرابط
للحصول على مزيد من المعلومات على موقع هيئة
الادعاء الملكية حول حق الضحايا في المراجعة.



يمكن لمستشار العنف الجنسي المستقل أو أي شخص داعم آخر مساعدتك في الطعن في القرارات من خلال حق الضحايا في المراجعة. اقرأ [الصفحة 10](#) إذا لم يكن لديك حالياً دعم من مستشار العنف الجنسي المستقل ولكنك ترغب في معرفة المزيد.

ماذا يحدث إذا وجهت هيئة الادعاء الملكية تهمة إلى المشتبه به

إذا تم توجيه تهمة إلى المشتبه به وإبلاغه رسمياً بأنه سيحاكم على الجريمة، فسيُسمى الآن المتهم.

قد يتم احتجاز المتهم رهن الحبس الاحتياطي

قد تقرر المحكمة أحياناً عدم منح الكفالة للمتهم. يسمى هذا الحبس الاحتياطي. من بين الأسباب التي قد تدفع المحكمة إلى ذلك اعتقالها بوجود خطر:

- أن يرتكب المتهم جريمة أخرى
- أن يتخلف المتهم عن حضور المحكمة
- أن يتدخل المتهم مع الشهود و/أو الضحايا
- أن يكون هناك خطر على سلامة المتهم نفسه

قرارات الشرطة ونتائج القضايا

قد يتم إطلاق سراح المتهم بكفالة

قد يتم منح المتهم كفالة. يمكن للمحكمة أن تفرض شروطاً تحد، على سبيل المثال، من الأماكن التي يمكنه الذهاب إليها ومن الأشخاص الذين يمكنه التحدث إليهم. على سبيل المثال، يُطلب من المتهم عادة عدم الاتصال بك أو بأصدقائك.

أخبر الشرطة إذا كان هناك أي شيء آخر تعتقد أنه يجب أن يُطلب من المتهم عدم القيام به.

إذا اتصل المتهم بك أو بأي من الشهود في القضية، فمن المهم أن تخبر الشرطة. سيقومون بالنظر فيما إذا كانت قد ارتُكبت جرائم إضافية.

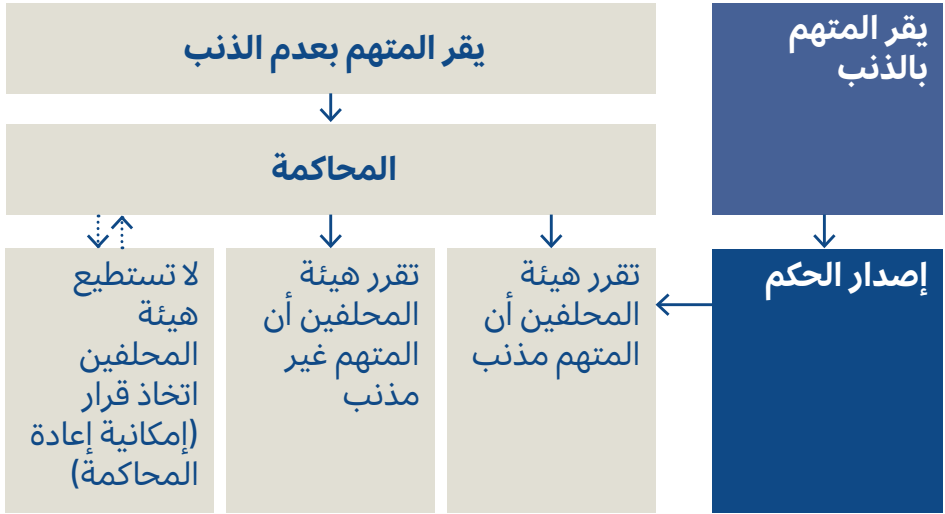
لست ملزماً بحضور المحكمة لأي جلسات تتعلق بتقرير ما إذا كان سيتم منح المتهم كفالة أو احتجازه رهن الحبس الاحتياطي. يجب على الشرطة أن تخبرك إذا كان هذا سيحدث.

الذهاب إلى المحكمة

ستعقد أول جلسة في المحكمة الجزئية، وسيكون ذلك بعد وقت قصير من قيام الشرطة بتوجيه التهمة إلى المتهم. في هذه الجلسة، قد يقر المتهم بالذنب أو بعدم الذنب أو قد لا يقدم إقراراً.

اعتماداً على القضية، سيتم اتخاذ قرار بشأن ما إذا كانت المحاكمة ستتم في المحكمة الجزئية (الماجستيريتس) أو في المحكمة الجنائية (محكمة التاج).

ماذا يحدث بعد ذلك؟



المحاكمة

لن تكون هناك محاكمة إلا إذا أقر المتهم بعدم الذنب. أثناء انتظار المحاكمة، ستقوم وحدة رعاية الشهود بإبلاغك إذا كانت هناك أي تغييرات. يشمل ذلك قيام المتهم بتغيير إقراره إلى الذنب.

ستخبرك وحدة رعاية الشهود بتاريخ حضورك إلى المحكمة. يمكنك أن تطلب من الشرطة مشاركة خطة التواصل الخاصة بك مع وحدة رعاية الشهود حتى يعرفوا كيف تفضل تلقي التحديثات. على سبيل المثال، قد يكون ذلك من خلال مستشار العنف الجنسي المستقل الخاص بك.

قرارات الشرطة ونتائج القضايا

ستُنظر القضايا إما في المحكمة الجزئية، حيث لا توجد هيئة محلفين، أو في المحكمة الجنائية، حيث توجد هيئة محلفين مكونة من 12 شخصاً من عامة الناس. في المحكمة الجنائية، يُطلب من هيئة المحلفين النظر في الأدلة واتخاذ قرار بشأن ما إذا كانوا متأكدين من أن المتهم مذنب.

[امسح رمز الاستجابة السريعة أو ادخل هذا الرابط للحصول على مزيد من المعلومات على موقع هيئة الادعاء الملكية حول محاكمات المحكمة الجنائية](#)



قد تكون هناك عدة جلسات في المحكمة بشأن القضية. ستكون هذه الجلسات حول مسائل فنية أو لتحديد تواريخ الخطوات التالية.

يمكنك اختيار ما إذا كنت تريد حضور المحكمة لأي من هذه الجلسات. عادة ما تستغرق هذه الجلسات بضع دقائق فقط. إذا قال المتهم إنه غير مذنب، فمن المحتمل أن يكون هناك تأخير بين إقرار المتهم بعدم الذنب وبين محاكمة هيئة المحلفين. سيُعرض عليك دعم من فريق خاص في الشرطة، يُسمى عادة وحدة رعاية الشهود.

تغييرات الجدول الزمني

يمكن أن يتغير جدول المحاكمة، أحياناً في وقت قصير. قد يكون هذا صعباً على الضحايا. قد يتم تأجيل المحاكمة إلى موعد لاحق. أحياناً يحدث هذا في اليوم الذي يصل فيه الجميع إلى المحكمة متوقعين بدء المحاكمة.

قد يغير المتهم إقراره إلى الذنب في أي وقت، قبل المحاكمة أو أثناءها. إذا حدث ذلك قبل المحاكمة، فلن تُجرى المحاكمة. إذا حدث ذلك قبل أن تقدم أدلتك، فلن تحتاج بعد ذلك إلى تقديمها.

يمكن لوحدة رعاية الشهود أن تشرح لك هذه الاحتمالات وتقدم لك الدعم. يمكنهم أيضاً ترتيب زيارة لك إلى مبنى المحكمة قبل المحاكمة حتى تعرف ما يمكن توقعه.

التدابير الخاصة

بصفتك ضحية لاغتصاب أو عنف جنسي، يحق لك التقدم بطلب للحصول على دعم لتقديم أدلتك. يُعرف هذا باسم التدابير الخاصة.

هناك تدبيران خاصان يمكن أن يساعدك على تقديم بعض أو كل أدلتك قبل المحاكمة. وهما المقابلات المسجلة بالفيديو والاستجواب المسجل بالفيديو.

هناك تدابير خاصة إضافية يمكن أن تساعدك على تقديم الأدلة أثناء المحاكمة. تشمل هذه الستائر الواقية حتى لا تضطر إلى رؤية المتهم ولا يستطيع هو رؤيتك، وتقديم الأدلة عبر رابط فيديو مباشر.

ستقوم هيئة الادعاء الملكية بتقديم الطلب نيابة عنك بشأن التدابير الخاصة التي قد تساعدك. ستتخذ المحكمة القرار النهائي بشأن التدابير التي يمكن استخدامها.

[امسح رمز الاستجابة السريعة أو ادخل هذا الرابط لمعرفة المزيد على موقع هيئة الادعاء الملكية حول التدابير الخاصة.](#)



[إذا كنت تفضل مشاهدة فيديو، امسح رمز الاستجابة السريعة أو ادخل هذا الرابط لمشاهدة فيديو من خدمة المحاكم والهيئات القضائية](#)



قرارات الشرطة ونتائج القضايا

يجب أن تتحدث وحدة رعاية الشهود ومستشار العنف الجنسي المستقل (إذا كان لديك واحد) وضابط الشرطة الخاص بك معك حول التدابير الخاصة. يجب وضع التدابير الخاصة قبل بدء المحاكمة.

ماذا يحدث إذا احتجت إلى تقديم أدلة

يمكنك الانتظار في غرفة منفصلة بعيداً عن بقية المحكمة. إذا كانت المقابلة المسجلة بالفيديو الخاصة بك ستستخدم كدليل رئيسي، فسيتم عرضها أولاً على المحكمة. قد تكون هناك بعض الأسئلة الإضافية من ممثل الادعاء. ستتمكن من الاطلاع على إفادتك لدى الشرطة أو مقابلتك حتى تكون حاضرة في ذاكرتك قبل الإجابة على الأسئلة.

إذا لم يتم استخدام المقابلة المسجلة بالفيديو الخاصة بك كدليل رئيسي، فسوف يطرح ممثل الادعاء عليك أسئلة حول ما حدث.

بعد ذلك، قد يطرح الممثل القانوني للمتهم، وعادة يكون محامياً مرافعاً، أسئلة إضافية عليك أو يطعن في ما قلته. يسمى هذا الاستجواب المضاد. إذا وافقت المحكمة على الاستجواب المضاد المسجل مسبقاً، فسيحدث ذلك قبل المحاكمة الرئيسية وسيتم عرض الفيديو على المحكمة.

قد يكون توجيه الأسئلة إليك من قبل محامي المتهم أو مستشاره القانوني تجربة صعبة. من المهم أن يكون لديك شخص يدعمك بعد ذلك، وقد يكون من المفيد ألا تقوم بالكثير من الأنشطة لبقية اليوم.

امسح رمز الاستجابة السريعة أو [ادخل هذا الرابط](#)
[للحصول على مزيد من المعلومات على موقع هيئة](#)
[الادعاء الملكية حول المحاكمة](#)



إذا أقر المتهم بالذنب، أو قررت هيئة المحلفين أن المتهم مذنب
سيتم إصدار الحكم على المتهم. قد تتم جلسة إصدار الحكم فوراً، أو قد تُؤجل
إلى وقت لاحق إذا احتاجت المحكمة إلى مزيد من المعلومات.

امسح رمز الاستجابة السريعة أو [ادخل هذا الرابط](#)
[للحصول على مزيد من المعلومات على موقع هيئة](#)
[الادعاء الملكية حول الحكم وإصدار العقوبة](#)



قرارات الشرطة ونتائج القضايا

لن تذكر التقارير الإعلامية عن قضية المحكمة اسمك

على الرغم من أن تفاصيل قضيتك قد تظهر في وسائل الإعلام، إلا أن لك الحق في عدم الكشف عن هويتك مدى الحياة. من غير القانوني لوسائل الإعلام، أو لأي شخص آخر، نشر أي معلومات يمكن أن تحدد هويتك. يشمل ذلك على وسائل التواصل الاجتماعي.

استخدام أمر مدني لمنع المشتبه به من الاتصال بك

إذا حاول المشتبه به أو المتهم الاتصال بك أو مضايقتك، فقد تتمكن أنت والشرطة من التقدم بطلب للحصول على أمر مدني.

هناك أنواع مختلفة من الأوامر المدنية. يحاول معظمها منع المشتبه به أو المتهم من الاتصال بك.

يمكنك معرفة المزيد عن الأوامر المدنية من خلال مسح رمز الاستجابة السريعة أو [ادخل هذا الرابط إلى موقع هيئة الادعاء الملكية](#)



يمكن لضابط الشرطة الخاص بك، الذي تظهر تفاصيله في الصفحة [الثالثة](#) من هذا الدليل، التحدث معك حول الخيارات. قد يتمكن مستشار العنف الجنسي المستقل أو عامل الدعم الخاص بك أيضاً من مساعدتك.

تقع على عاتق الشرطة مسؤولية تطبيق بعض الأوامر المدنية، مثل إشعار حماية من العنف الأسري. يمكن للشرطة استخدام بعض الأوامر إذا قررت عدم توجيه تهمة إلى المشتبه به. يمكن أيضاً لهيئة الادعاء الملكية أن تطلب إصدار أمر مدني، مثل أمر تقييدي، حتى إذا تمت تبرئة المتهم. يمكنك أيضاً الحصول على مستشار قانوني لمساعدتك في التقدم بطلب لبعض الأوامر المدنية الأخرى دون تدخل الشرطة.

امسح رمز الاستجابة السريعة أو [ادخل هذا الرابط للحصول على معلومات خدمة نصيحة المواطنين حول الحصول على مساعدة قانونية مجانية أو منخفضة التكلفة](#)



التقدم بطلب للحصول على تعويض

عندما تبلغ الشرطة عن اغتصاب أو عنف جنسي، قد تتمكن من الحصول على تعويض من برنامج تعويض إصابات الجرائم.

يأتي هذا المال من الحكومة وليس من المشتبه به أو المتهم. لا يكلف التقدم للحصول على هذا التعويض أي شيء.

لا يلزم توجيه تهمة إلى المشتبه به أو إدانته لكي تحصل على التعويض، ولكن توجد قواعد أهلية ومواعيد زمنية. في معظم الحالات يجب أن تقدم الطلب خلال سنتين من وقوع الجريمة، ولكن توجد استثناءات.

امسح رمز الاستجابة السريعة أو [ادخل هذا الرابط إلى موقع هيئة تعويض إصابات الجرائم للحصول على شرح لهذه القواعد](#)



امسح رمز الاستجابة السريعة أو [ادخل هذا الرابط لمشاهدة بعض مقاطع الفيديو المفيدة على موقع دعم الضحايا حول الحصول على تعويض](#)



يمكنك اختيار صديق أو فرد من العائلة لتقديم الطلب نيابة عنك. قد تتمكن أيضاً من الحصول على مشورة ودعم من مستشار العنف الجنسي المستقل أو عامل الدعم الخاص بك.

جهات اتصال وروابط مفيدة

كيفية تقديم ملاحظات أو إثارة مخاوف

أخبر ضابط الشرطة الخاص بك إذا كانت لديك أي مخاوف بشأن قضيتك أو بشأن كيفية قيام الشرطة بإجراء التحقيق. يمكنك إرسال بريد إلكتروني أو الاتصال به باستخدام تفاصيل الاتصال التي تم إعطاؤها لك في بداية هذا الدليل. يمكن لمستشار العنف الجنسي المستقل أو شخص داعم آخر مساعدتك في القيام بذلك. اقرأ [الصفحة 10](#) إذا لم يكن لديك حالياً دعم من مستشار العنف الجنسي المستقل ولكنك ترغب في معرفة المزيد.

إذا كنت ترغب في إثارة مخاوف بشأن ضابط الشرطة الخاص بك، يمكنك الاتصال بالمشرف عليه. اطلب من ضابط الشرطة الخاص بك تفاصيل الاتصال الخاصة بمشرفه واكتبها هنا:

	اسم المشرف:
	البريد الإلكتروني:
	رقم الهاتف:

يمكن العثور على معلومات حول كيفية تقديم شكوى رسمية في [الصفحة 51](#).

بموجب مدونة الضحايا، لديك الحق في تقديم شكوى إذا كنت لا تعتقد أن الشرطة تتعامل معك بشكل صحيح. تنص المدونة على أن من حقك:

- أن تتم معاملتك باحترام وكرامة وحساسية وتعاطف
- أن تتم حمايتك من إعادة الإيذاء أو التخويف أو الانتقام

جهات اتصال وروابط مفيدة

- أن يتم احترام خصوصيتك
- أن تحصل على مساعدة لفهم نظام العدالة الجنائية والتعامل معه دون تمييز
- أن يتم إطلاعك بانتظام على تطورات قضيتك

يمكنك العثور على قائمة كاملة بحقوقك من خلال مسح رمز الاستجابة السريعة أو [ادخل هذا الرابط إلى موقع الحكومة](#)



يمكن لمستشار العنف الجنسي المستقل أو شخص داعم آخر مساعدتك في تقديم شكوى. اقرأ [الصفحة 10](#) إذا لم يكن لديك حالياً دعم من مستشار العنف الجنسي المستقل ولكنك ترغب في معرفة المزيد.

هناك أيضاً طرق غير رسمية لمشاركة التجارب الجيدة والسيئة من خلال استطلاعات آراء الضحايا. اسأل مستشار العنف الجنسي المستقل أو ضابط الشرطة الخاص بك عما إذا كانت قوة الشرطة تجري حالياً استطلاعاً لآراء الضحايا أو تجربة الضحايا. عادة ما يتم جمع نتائج هذه الاستطلاعات ومناقشتها مع خدمات الدعم كل عام. يساعد ذلك الشرطة على التحسين والبناء على ما تقوم به بشكل جيد.

تقديم شكوى رسمية

يمكنك تقديم شكوى رسمية من خلال مسح رمز الاستجابة السريعة أو ادخل هذا الرابط أدناه.

قد يتمكن مستشار العنف الجنسي المستقل أو شخص داعم آخر من مساعدتك في تقديم الشكوى.

امسح رمز الاستجابة السريعة أو [ادخل هذا الرابط لتقديم شكوى عبر الإنترنت](#)



مفوض الشرطة والجريمة

يتم انتخاب مفوض الشرطة والجريمة من قبل العامة لتحديد ميزانيات الشرطة ومحاسبة الشرطة في منطقتك المحلية.

تفاصيل الاتصال بمفوض الشرطة والجريمة

جهات اتصال وروابط مفيدة

المكتب المستقل لسلوك الشرطة

إذا لم تكن راضياً عن رد الشرطة على شكاوك، فقد تتمكن من طلب مراجعة من منظمة مستقلة.

المكتب المستقل لسلوك الشرطة هو منظمة مستقلة تشرف على الشكاوى ضد الشرطة.

الموقع الإلكتروني: policeconduct.gov.uk



العنوان البريدي: PO-Box 473, Sale, M33 0BW

الهاتف: 0300 020 0096

البريد الإلكتروني:

enquiries@policeconduct.gov.uk



خدمة الرسائل النصية: إذا كنت بحاجة إلى خدمة الرسائل النصية للتواصل، يرجى الاتصال بالرقم 18001 020 8104 1220 ستحتاج إلى تثبيت تطبيق ريلاي يوكي Relay UK على هاتفك أو جهاز الكمبيوتر الخاص بك لاستخدام هذه الخدمة.

لغة الإشارة البريطانية: اتصل بفريق الاستفسارات للحصول على مزيد من التفاصيل

enquiries@policeconduct.gov.uk

الدعم والمعلومات المحلية

[مدونة الضحايا](#)



[بوابة معلومات دعم الضحايا](#)



[هيئة الادعاء الملكية - دليل لضحايا الاغتصاب والاعتداء الجنسي الخطير](#)



[من البلاغ إلى المحكمة - دليل إرشادي](#)



[خطوط المساعدة الوطنية - العنف الجنسي](#)

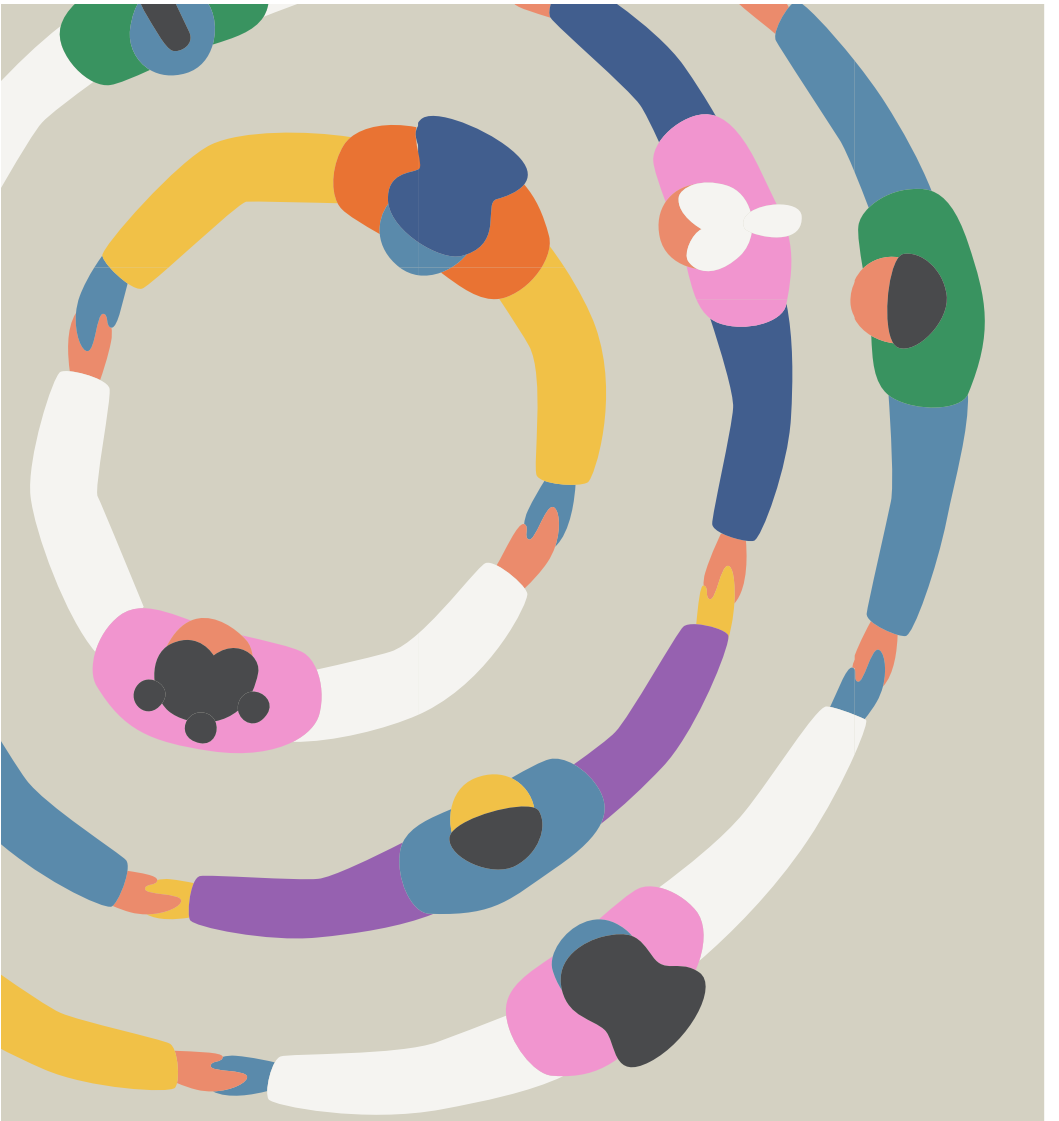


[الدعم الوطني - العنف الأسري](#)



[دليل الناجين \(مساعدة النساء\)](#)





تم إعداد هذا الدليل كجزء من النموذج
التشغيلي الوطني

© كلية الشرطة المحدودة (2026) 0526-C2291