



Informator dla osób pokrzywdzonych

Co dzieje się po zawiadomieniu policji
o gwałcie lub przestępstwie seksualnym

Niniejszy informator wyjaśnia proces dochodzeniowy przeprowadzany przez policję w sprawach przestępstw seksualnych oraz opisuje, czego można się spodziewać.

Nie ma konieczności czytania go w całości od razu. Zachowaj go i wracaj do niego w miarę postępu postępowania.

Rozmowa z policją wymaga odwagi, a udział w policyjnym śledztwie może być trudny i obciążający.

Informator zawiera podstawowe informacje o przebiegu policyjnego śledztwa oraz odsyła do bardziej szczegółowych informacji, które mogą okazać się przydatne. Mówi też o niektórych rodzajach wsparcia, z jakiego możesz skorzystać, aby było Ci łatwiej przejść przez proces policyjnego śledztwa.

Jeżeli masz pytania dotyczące śledztwa, zwróć się do funkcjonariusza policji zajmującego się Twoją sprawą. Informacje możesz też uzyskać od pracownika udzielającego wsparcia określanego jako niezależny doradca/rzecznik do spraw przemocy seksualnej (independent sexual violence adviser/advocate; ISVA).

Więcej informacji na temat ISVA znajdziesz na [stronie 10](#).

Niektóre linki w tym przewodniku mogą prowadzić do stron internetowych noszących się do „kobiet i dziewcząt”, jednak zawarte tam informacje są przydatne dla osób pokrzywdzonych każdej płci.

Na [stronach 16-19](#) oraz na końcu informatora ([zob. strona 53](#)) podano linki do stron internetowych z informacjami na temat wsparcia i pomocy specjalistycznej.

Linki do stron internetowych w języku angielskim

Przydatne informacje do zanotowania

Kiedy dowiesz się, który funkcjonariusz policji jest odpowiedzialny za przekazywanie Ci aktualnych informacji, możesz zapisać jego dane kontaktowe poniżej.

Funkcjonariusz policji zajmujący się Twoją sprawą:	
Adres e-mail:	
Numer telefonu:	

Policja nada Twojej sprawie numer referencyjny przestępstwa (crime reference number; CRN). Ten niepowtarzalny numer pomaga funkcjonariuszom odszukać Twoją sprawę w ich kartotece, dlatego warto go znać, kiedy będziesz dzwonić na policję w tej sprawie.

Poproś o numer CRN Twojej sprawy i zapisz go poniżej.

CRN:	
------	--

Być może nie chcesz skorzystać z pomocy doradcy ISVA lub musisz poczekać, aż taki specjalista będzie dostępny, aby udzielić ci wsparcia. Jeżeli masz doradcę ISVA, może zapisać jego dane kontaktowe poniżej.

Twój doradca ISVA:	
Adres e-mail:	
Numer telefonu:	

Spis treści

Mapa procesu śledczego	6
Jak uzyskać wsparcie i informacje	10
Niezależni doradcy/rzecznicy ds. przemocy seksualnej (ISVA)	10
Pomoc w rozmowie z policją	13
Niezależne organizacje krajowe udzielające wsparcia	16
Co dzieje się po zawiadomieniu policji o przestępstwie	20
Pierwszy kontakt z policją	20
Dowody kryminalistyczne i badanie lekarskie	22
Rozpoczęcie śledztwa policyjnego	23
Przesłuchanie	24
Co dzieje się z osobą podejrzaną?	28
W jaki sposób policja zapewni bezpieczeństwo Tobie lub innym?	28

Pozostała część śledztwa (po Twoim przesłuchaniu)	32
Materiał dowodowy z Twojego telefonu i innych osobistych urządzeń elektronicznych	32
Trwające śledztwo policyjne	34
Decyzje policji i wyniki sprawy	37
W jaki sposób policja decyduje o dalszych działaniach w Twojej sprawie	37
Co dzieje się w przypadku, gdy Prokuratura Koronna postawi zarzuty osobie podejrzanej?	39
Postępowanie sądowe	40
Inne możliwe wyniki	47
Skorzystanie z zakazu/nakazu cywilnego, aby uniemożliwić osobie podejrzanej kontaktowanie się z Tobą	47
Wnioski o odszkodowanie	48
Przydatne dane kontaktowe i linki	49
Jak przekazać swoją opinię lub zgłosić obawy	49
Jak złożyć formalną skargę	51
Wsparcie i informacje lokalne	53

Mapa procesu śledczego

Zawiadomienie policji o przestępstwie

Jeżeli policja zdecyduje, że konieczna jest „pierwsza interwencja”: Pierwsza interwencja ([strona 20](#))

Funkcjonariusze zespołu interwencyjnego sprawdzą, czy nie grozi Ci niebezpieczeństwo oraz zbiorą wszelkie dowody kryminalistyczne. Mogą zabrać Cię na badanie sądowo-lekarskie. Odbędzie się to wyłącznie za Twoją zgodą.

Śledztwo policyjne ([strona 23](#))

- Funkcjonariusz z zespołu prowadzącego postępowanie spotka się z Tobą, aby wyjaśnić Ci przebieg procesu – [zob. strona 23](#).
- Zebranie wszystkich dowodów może zająć dużo czasu. Ważny będzie dostęp do wsparcia – [zob. strona 12](#).
- Funkcjonariusz przekaże sprawę przełożonemu do rozpatrzenia. Przełożony decyduje, czy sprawa może zostać przekazana do Prokuratury Koronnej (Crown Prosecution Service; CPS), która podejmuje decyzje o wniesieniu oskarżenia – [zob. strona 37](#).

Możliwe wyniki

Śledztwo policyjne może zakończyć się na dwa główne sposoby ([zob. strona 37](#)):

- Policja zdecyduje, że nie przekaze sprawy do Prokuratury Koronnej w celu uzyskania decyzji o wniesieniu oskarżenia i nie podejmie żadnych dalszych działań (no further action; NFA) wobec osoby podejrzanej.
- Policja przekaze sprawę do Prokuratury Koronnej. Prokuratura Koronna dokona analizy wszystkich dowodów w sprawie i podejmuje decyzję, czy osoba podejrzana powinna zostać oskarżona o popełnienie przestępstwa.

Trzy główne możliwe wyniki analizy sprawy przez Prokuraturę Koronną ([zob. strona 37](#)).

- Prokuratura decyduje się nie postawić zarzutów osobie podejrzanej i nie podejmuje żadnych dalszych działań wobec tej osoby.
- Prokuratura uznaje, że w materiale dowodowym są braki i zwraca się do policji o zebranie dodatkowych informacji.
- Prokuratura podejmuje decyzję o postawieniu zarzutów osobie podejrzanej i rozpoczyna się postępowanie sądowe. Po postawieniu zarzutów osoba podejrzana jest określana jako „oskarżony(-na)”.

Mapa procesu śledczego

Trzy główne możliwe wyniki w przypadku postawienia zarzutów osobie podejrzanej ([zob. strona 41](#)):

- Osoba oskarżona przyznaje się do winy i sąd orzeka wymiar kary.
- Osoba oskarżona nie przyznaje się do winy. Sprawa zostaje skierowana na rozprawę. Osoba oskarżona zostaje uznana za winną i sąd orzeka wymiar kary.
- Osoba oskarżona nie przyznaje się do winy. Sprawa zostaje skierowana na rozprawę i osoba oskarżona zostaje uznana za niewinną. Sąd zwalnia ją bez podejmowania dalszych działań.



Zeskanuj kod QR lub [odwiedź stronę internetową, do której prowadzi ten link, aby uzyskać więcej informacji przygotowanych przez Prokuraturę Koronną na temat sytuacji, w których osoba przyznaje się lub nie przyznaje się do winy.](#)

W trakcie całego śledztwa przysługują Ci określone prawa



Masz prawo do tego, aby w toku śledztwa policyjnego zapewniono Ci specjalne wsparcie oraz traktowano Cię zgodnie z ustalonymi standardami. Zostały one określone w Kodeksie postępowania wobec ofiar przestępstw obowiązującym w Anglii i Walii (**Code of Practice for Victims of Crime in England and Wales**) (określanym jako Karta Praw Ofiar Przestępstw - Victims' Code; VCOP). Treść Karty Praw Ofiar Przestępstw znajdziesz na stronie internetowej portalu gov.uk, do której prowadzi ten kod QR lub [link](#)



Organizacja dobroczynna [Rights of Women](#) wydała również przydatny poradnik [zatytułowany „From Report to Court” \(„Od zawiadomienia policji aż do sądu”\)](#). Zawiera on szczegółowe wyjaśnienia na temat praw przysługujących ofiarom oraz przykłady, które mogą pomóc w ich zrozumieniu.



Więcej informacji na temat procesu sądowego można uzyskać na stronie internetowej Prokuratury Koronnej (CPS), do której prowadzi ten kod QR lub [link](#), a także od funkcjonariusza policji zajmujący się Twoją sprawą lub doradcy ISVA.

Jeżeli nie masz dostępu do Internetu, poproś funkcjonariusza policji o wersję papierową.

Jak uzyskać wsparcie i informacje

Niezależni doradcy/rzecznicy ds. przemocy seksualnej (ISVA)

Doradcy ISVA to specjaliści udzielający wsparcia osobom, które doświadczyły przemocy seksualnej.

W ramach tego wsparcia mogą:

- pomóc pokrzywdzonym w zrozumieniu wpływu przemocy seksualnej na zdrowie i samopoczucie
- pomóc pokrzywdzonym w zrozumieniu procesu karnego oraz praw przysługujących im w toku postępowania
- pomóc pokrzywdzonym w dostępie do innych świadczeń w stosownych przypadkach, np. pomocy związanej z sytuacją mieszkaniową lub opieki w zakresie uzależnień od narkotyków i alkoholu. Mogą na przykład pomóc w umawianiu wizyt lub wysłać wnioski i skierowania.
- kontaktować się z policją i innymi instytucjami w imieniu pokrzywdzonych, aby nie musieli rozmawiać z wieloma różnymi osobami. Pełnią wtedy rolę tzw. „pojedynczego punktu kontaktu”.
- pomóc pokrzywdzonym w przepracowaniu emocji związanych z policyjnym śledztwem.
- zapewnić pokrzywdzonym dostęp do wsparcia podczas śledztwa i w przypadku skierowania sprawy do sądu, na przykład w formie „środków specjalnych”.



Informacje opracowane przez organizację Victim Support na temat środków specjalnych znajdziesz na stronie internetowej, do której prowadzi ten kod QR lub [link](#)

- pomóc pokrzywdzonym w zgłaszaniu wszelkich obaw związanych ze śledztwem policyjnym
- zapewnić specjalistyczne wsparcie. Niektórzy doradcy ISVA udzielają specjalistycznego wsparcia pokrzywdzonym:
 - z niepełnosprawnościami
 - należącym do mniejszości etnicznych
 - o nieuregulowanym statusie imigracyjnym, które mogą obawiać się, że sprawa prowadzona przez policję wywrze negatywny wpływ na ich sytuację
 - które są lesbijkami, gejami, osobami biseksualnymi lub transpłciowymi (LGBT)
 - które są płci męskiej

Istnieją pewne ograniczenia co do zakresu możliwości doradców ISVA:

- pomoc udzielana przez ISVA nie jest odpowiednikiem pomocy psychologicznej lub psychoterapii, ale doradcy mogą kierować do takich specjalistów, a w swoich organizacjach często zatrudniają psychologów.
- ISVA nie są doradcami prawnymi. Mogą udzielać informacji na temat systemu sprawiedliwości karnej, ale nie powinni udzielać porad prawnych.
- Istnieją zasady dotyczące tego, o czym może rozmawiać z Tobą doradca ISVA, który udziela Ci wsparcia. Jeżeli pozna szczegóły dotyczące materiału dowodowego w Twojej sprawie, nie będzie mógł dalej pełnić roli Twojego doradcy ISVA. Może to mieć miejsce na przykład wtedy, gdy będzie obecny w momencie, gdy będziesz opowiadać policji o tym, co się wydarzyło, i pozna szczegóły dotyczące dowodów w sprawie. W takiej sytuacji zostanie Ci przydzielony inny doradca ISVA, który będzie pomagać Ci w toku dalszych procedur postępowania karnego.

Jak uzyskać wsparcie i informacje

- Możesz porozmawiać ze swoim doradcą ISVA, jeżeli będziesz mieć pytania na temat tego, jakie informacje może otrzymać, a jakich nie. Możesz porozmawiać z doradcą ISVA i/lub funkcjonariuszem policji zajmującym się Twoją sprawą o swoich możliwościach, jeżeli chcesz, aby podczas rozmowy z policją towarzyszyła Ci inna osoba. Może to być na przykład ktoś znajomy lub inny pracownik udzielający wsparcia.

Jak uzyskać wsparcie

Funkcjonariusz policji zajmujący się Twoją sprawą powinien poinformować Cię o usługach świadczonych przez doradców ISVA i zapytać, czy chcesz, aby wysłano zgłoszenie z prośbą o objęcie Cię ich wsparciem. Jeżeli tego nie zrobił, poproś o rozmowę na temat ISVA. Możesz zmienić zdanie na temat skorzystania ze wsparcia ISVA w dowolnej chwili. Jeżeli z początku nie wyrazisz zgody na pomoc ze strony ISVA, możesz poprosić policję o skierowanie Cię do doradcy w późniejszym terminie.

Nie musisz składać zawiadomienia na policji ani pomagać jej w śledztwie, aby uzyskać wsparcie doradcy ISVA. Możesz poprosić o wsparcie doradcy ISVA bez pomocy policji. Nie wszystkie organizacje ISVA oferują takie samo wsparcie. Możesz porozmawiać z lokalnymi świadczeniodawcami ISVA o tym, jakie wsparcie mogą Ci zaoferować.



Źródłem wsparcia mogą być także an **niezależni doradcy/rzecznicy ds. przemocy domowej** (independent domestic violence adviser/advocate; IDVA). Więcej informacji uzyskasz na stronie internetowej Safe Lives, do której prowadzi ten kod QR lub [link](#)

Istnieją również organizacje udzielające specjalistycznego wsparcia ISVA – **zob. strona 16**. Możliwości skorzystania z pomocy ISVA lub IDVA będą zależeć od Twojego miejsca zamieszkania oraz okoliczności sprawy. Możesz jednak poinformować policję o swoich preferencjach dotyczących wyboru pracownika udzielającego wsparcia.

Pomoc w rozmowie z policją

Rozmowa na temat przemocy seksualnej może być trudna. Może to dotyczyć czegoś, co spotkało Cię w wieku dorosłym albo w dzieciństwie. Szczególnie trudno może być rozmawiać o przemoc seksualnej z policją. Być może będziesz potrzebować obecności zaufanej osoby, która będzie przy Tobie, kiedy będziesz opowiadać policji o tym, co się wydarzyło.

Masz prawo do wsparcia ze strony wybranej przez siebie osoby podczas składania zawiadomienia o zdarzeniu na policji i podczas składania zeznania. Wyjątkiem są sytuacje, w których policja uzna, że nie leży to w Twoim najlepiej pojętym interesie, albo gdy dana osoba jest świadkiem w postępowaniu.

Osoba udzielająca Ci wsparcia nie może wypowiadać się w Twoim imieniu ani brać czynnego udziału w przesłuchaniu. Może jednak wspierać Cię swoją życzliwą obecnością, dbać o to, aby odbywały się przerwy lub pomagać w inny praktyczny sposób, np. przynosić Ci coś do picia.

Jak uzyskać wsparcie i informacje

Pośrednicy komunikacyjni

Pośrednik komunikacyjny to specjalista z zakresu komunikacji, który może pomóc Ci zrozumieć zadawane Ci pytania.

Może on pomóc policji i sądowi w znalezieniu najlepszego sposobu komunikacji z Tobą. Może przekazać policji informacje o Twoich potrzebach dotyczących komunikacji, takich jak używanie określonych sformułowań w zadawanych pytaniach lub pomocy ułatwiających komunikację.

Może również towarzyszyć Ci podczas przesłuchania przez policję i w sądzie, aby pomóc Ci zrozumieć wszelkie pytania i udzielić odpowiedzi.

Możesz poprosić o złożenie wniosku do sądu o ustanowienie pośrednika komunikacyjnego, jeżeli:

- masz mniej niż 18 lat
- potrzebujesz pomocy w zakresie komunikacji. Może to dotyczyć osób, które potrzebują wsparcia w zrozumieniu pytań i udzieleniu na nie odpowiedzi, w tym osób, które mają:
 - zaburzenia psychiczne, o których mowa w ustawie z 1983 r. o zdrowiu psychicznym (zmienionej ustawą z 2007 r. o zdrowiu psychicznym)
 - trudności w uczeniu się
 - niepełnosprawność fizyczną

Porozmawiaj o tym z funkcjonariuszem policji zajmującym się Twoją sprawą.

Tłumacze ustni i pisemni

Tłumacz ustny może udzielić Ci pomocy, jeżeli nie potrafisz swobodnie posługiwać się językiem angielskim. Rodzina lub znajomi nie powinni być odpowiedzialni za zapewnienie Ci pomocy tłumaczeniowej - tłumaczenie powinno być zlecone wyspecjalizowanemu tłumaczowi ustnemu. Podczas rozmowy z policją tłumacz będzie tłumaczył z języka angielskiego na wybrany przez Ciebie język mówiony lub migowy i odwrotnie.

Masz prawo do otrzymania ważnych dokumentów dotyczących przesłuchania lub sądu przetłumaczonych na wybrany przez Ciebie język. Przykłady:

- pisemne potwierdzenie zgłoszenia przestępstwa
- istotne części wszelkich dokumentów, które musisz zobaczyć na potrzeby przesłuchania lub rozprawy sądowej
- pisma informujące o czasie, dacie i miejscu rozprawy sądowej
- pisma informujące o wyniku sprawy i przyczynach podjętej decyzji
- odpowiedzi na wszelkie skargi lub wnioski o ponowne rozpatrzenie sprawy.

Jeżeli masz trudności ze zrozumieniem, mówieniem, czytaniem lub pisanem w języku angielskim, poproś funkcjonariusza policji zajmującego się Twoją sprawą o tłumacza i przetłumaczenie dokumentów.

Jak uzyskać wsparcie i informacje

Niezależne organizacje krajowe udzielające wsparcia



Rape Crisis England & Wales

Strona internetowa:

rapecrisis.org.uk

Infolinia: 0808 500 2222

Czynna przez całą dobę, wszystkie dni w roku.



Webchat: 247sexualabusesupport.org.uk

Czynna przez całą dobę, wszystkie dni w roku.

Dostępna pomoc:

Krajowa infolinia dla osób w wieku 16 lat lub starszych, które ucierpiały w związku z przemocą seksualną wszelkiego rodzaju.

Infolinie (telefony zaufania) oferują wsparcie emocjonalne. Strona internetowa zawiera informacje o innych serwisach, na przykład ISVA.

The Survivors Trust Helpline



Strona internetowa:

thesurvivorstrust.org

Infolinia: 0808 801 0818, czynna codziennie – informacje o godzinach podano na stronie internetowej.

Dostępna pomoc:

Krajowa infolinia dla osób w wieku 16 lat lub starszych, które ucierpiały w związku z przemocą seksualną wszelkiego rodzaju.

Udziela pomocy także ofiarom będącym osobami transpłciowymi i niebinarnymi. Infolinie (telefony



zauwania) oferują wsparcie emocjonalne oraz porady praktyczne. Strona internetowa zawiera informacje o innych serwisach, na przykład ISVA.

Live Fear Free Helpline (język walijski)

Strona internetowa: [welshwomensaid.org.uk/
what-we-do/live-fear-free-helpline/](http://welshwomensaid.org.uk/what-we-do/live-fear-free-helpline/)



Infolinia: 0808 801 0800

Wiadomości tekstowe:
07860 077 333

E-mail: info@livefearfreehelpline.wales



Webchat: gov.wales/live-fear-free

Dostępna pomoc:
przez całą dobę, 7 dni w tygodniu.

Croesawir galwadau yn Gymraeg (można rozmawiać po walijsku). Pomoc i porady w języku walijskim i angielskim dla:

- osób dotkniętych przemocą domową lub seksualną
- osób, które znają kogoś, kto potrzebuje pomocy, np. ich znajomych, rodziny lub współpracowników
- specjalistów pragnących uzyskać profesjonalną poradę

Jak uzyskać wsparcie i informacje

Wsparcie specjalistyczne



Galop

Dla osób LGBT+ będących ofiarami każdego rodzaju przemocy

galop.org.uk/



imkaan

Dla ofiar pochodzących ze społeczności czarnoskórych i azjatyckich oraz migrantów

imkaan.org.uk/get-help



Male Survivors Partnership

Dla ofiar płci męskiej oraz osób udzielających im wsparcia

malesurvivor.co.uk/



Refuge

Dla ofiar przemocy domowej

refuge.org.uk



Respond

Dla ofiar z niepełnosprawnościami oraz neuroatypowych

respond.org.uk



Survivors UK

Dla ofiar płci męskiej i niebinarnych w wieku 13+ lat

[survivorsuk.org](https://www.survivorsuk.org)

Women's Aid



Dla kobiet i dzieci będących ofiarami przemocy domowej

[womensaid.org.uk](https://www.womensaid.org.uk)

Niezależne organizacje lokalne udzielające wsparcia

W Twojej okolicy mogą również działać lokalne organizacje udzielające wsparcia. Poproś funkcjonariusza policji zajmującego się Twoją sprawą lub doradcę ISVA o pomoc w znalezieniu najlepszego źródła wsparcia w Twoim przypadku. Powiedz im, czy preferujesz pomoc specjalistyczną, która jest skierowana do określonych grup, np.:

- osób z niepełnosprawnościami
- osób należących do mniejszości etnicznych
- osób o nieuregulowanym statusie imigracyjnym, które mogą obawiać się, że sprawa prowadzona przez policję wywrze negatywny wpływ na ich sytuację
- osób, które są lesbijkami, gejami, osobami biseksualnymi lub transpłciowymi (LGBT)
- ofiar płci męskiej

Dodatkowe informacje znajdziesz w części dotyczącej wsparcia i informacji lokalnych od [strony 53](#).

Co dzieje się po zawiadomieniu policji o przestępstwie

Pierwszy kontakt z policją

Pierwszym punktem kontaktu w sprawach zgłaszanych policji przez telefon będzie zespół obsługi zgłoszeń telefonicznych. Będziesz rozmawiać z pracownikiem policji ds. obsługi zgłoszeń telefonicznych znajdującym się w policyjnym centrum dyspozycyjnym.

Rolą zespołu obsługi zgłoszeń telefonicznych jest sprawdzenie, czy Ty lub inne osoby postronne są w bezpośrednim niebezpieczeństwie lub czy policja musi szybko zebrać dowody. Zespół obsługi zgłoszeń telefonicznych nie będzie prowadzić śledztwa w sprawie przestępstwa.

Po telefonicznym zgłoszeniu zdarzenia może skontaktować się z Tobą specjalistyczny funkcjonariusz śledczy lub umundurowany funkcjonariusz policji, w zależności od:

- czasu, jaki upłynął od przemocy seksualnej
- struktury lokalnej jednostki policji

Jeżeli zespół obsługi zgłoszeń telefonicznych uzna, że konieczna jest pilna wizyta policji, wyśle umundurowanego funkcjonariusza z zespołu interwencyjnego. Rolą zespołu interwencyjnego jest upewnienie się, że osoba dokonująca zgłoszenia jest bezpieczna oraz zebranie wszelkich dowodów.

Funkcjonariusz może zanotować Twoje wypowiedzi w notesie i/ lub poprosić Cię o zgodę na użycie kamery nasobnej umieszczonej na jego klatce piersiowej. Może również wykorzystać tę kamerę do nagrania na wideo miejsca, w którym doszło do przestępstwa lub swoich pierwszych czynności na miejscu zdarzenia. Każde nagranie

z kamery nasobnej może zostać wykorzystane w sądzie jako dowód, jeżeli zajdzie taka potrzeba.

Nie musisz opowiadać szczegółowo o przemoc seksualnej zespołowi interwencyjnemu. Funkcjonariusz zespołu zada Ci jednak kilka ogólnych pytań na temat tego, co się stało, których celem jest wstępne ukierunkowanie śledztwa. Pytania te mogą wydać Ci się bardzo bezpośrednie, krępujące lub niepoważne. Mają one pomóc w ustaleniu, jakie przestępstwa mogły zostać popełnione.

Ważne jest, aby czuć się swobodnie podczas kontaktu z policją

Powiedz funkcjonariuszom o wszelkich czynnikach, które mogłyby zapewnić Ci większy komfort. Przykładowo, niektóre osoby wolą rozmawiać z funkcjonariuszami, którzy są nieumundurowani lub są określonej płci. Policja nie może zagwarantować, że dostosuje się do Twoich preferencji, ponieważ zależy to od dyspozycyjności funkcjonariuszy, ale uwzględni Twoje życzenie, jeżeli będzie to możliwe.

Możesz poprosić o to, aby przesłuchanie przeprowadził funkcjonariusz określonej płci, jeżeli pomoże Ci to w złożeniu zeznań. [**Więcej informacji znajdziesz na stronie 27.**](#)

Co dzieje się po zawiadomieniu policji o przestępstwie

Dowody kryminalistyczne i badanie lekarskie

Jeżeli do aktu przemocy seksualnej doszło mniej niż tydzień temu, policja może zabezpieczyć od Ciebie przedmioty, które pomogą udowodnić, co się stało.



Więcej informacji na temat dowodów kryminalistycznych znajdziesz na stronie internetowej Brytyjskiej Policji Transportowej, do której prowadzi ten kod QR lub [link](#)

Funkcjonariusze powinni wyjaśnić, jakie rzeczy są im potrzebne i dlaczego. W przypadku przedmiotów osobistych, takich jak odzież, masz prawo otrzymać je z powrotem, ale może upłynąć dużo czasu, zanim to nastąpi. Wynika to z długości procesu śledczego.

Policja może także zabrać Cię do ośrodka badań dla ofiar napaści seksualnej (sexual assault referral centre; SARC) na badanie sądowo-lekarskie, które przeprowadzi lekarz sądowy. Odbędzie się to wyłącznie za Twoją zgodą. Możesz zgłosić się do ośrodka SARC i poddać się badaniu przed zawiadomieniem policji o zdarzeniu. Możesz to zrobić nawet wtedy, gdy nie masz pewności, czy chcesz zgłosić to, co się stało.



Najbliższy ośrodek SARC znajdziesz za pomocą wyszukiwarki NHS dostępnej na stronie internetowej, do której prowadzi ten kod QR lub [link](#)

Rozpoczęcie śledztwa policyjnego

Rozmowa z funkcjonariuszem z zespołu dochodzeniowo-śledczego

Policjant z zespołu dochodzeniowo-śledczego skontaktuje się z Tobą wkrótce po otrzymaniu Twojego zawiadomienia, zazwyczaj telefonicznie. Powinno to nastąpić w ciągu jednego lub dwóch dni od zgłoszenia zdarzenia. Może to jednak potrwać nieco dłużej, jeżeli dana jednostka policji ma duże obciążenie pracą, oraz w zależności od specyfiki Twojej sprawy. Funkcjonariusz powinien zapytać, czy chcesz spotkać się z nim osobiście w domu albo w bezpiecznym, prywatnym miejscu, aby porozmawiać bardziej szczegółowo.

Może to być Twój pierwszy kontakt z policją w tej sprawie. Możliwe jednak, że wcześniej odwiedził Cię zespół interwencyjny, o którym mowa na [stronie 20](#).

Funkcjonariusz policji prowadzący Twoją sprawę przedstawi Ci się i wyjaśni kolejne etapy postępowania. Może zadać kilka pytań w ramach oceny ryzyka, aby sprawdzić, czy nic Ci nie grozi. Możesz powiedzieć mu o rzeczach, o które się martwisz lub jeżeli masz poczucie, że bezpieczeństwo Twoje lub innych osób może być zagrożone.

Funkcjonariusz powinien poinformować Cię, jak możesz skorzystać z pomocy organizacji udzielających wsparcia, oraz zapytać, czy chcesz, aby skierował cię do niezależnego doradcy/rzecznika ds. przemocy seksualnej (ISVA). Jeżeli tego nie zrobi, [sprawdź informacje na stronie 10](#).

Plan komunikacji

Funkcjonariusz policji zajmujący się Twoją sprawą uzgodni z Tobą plan komunikacji. Będzie on zawierać informacje o tym, jak i kiedy

Co dzieje się po zawiadomieniu policji o przestępstwie

policja powinna się z Tobą kontaktować. Jeżeli w tym momencie będziesz już mieć doradcę ISVA, plan komunikacji powinien uwzględniać również jego uwagi. Policja powinna regularnie sprawdzać, czy plan nadal Ci odpowiada. W każdej chwili możesz zmodyfikować swoje preferencje.

Plan komunikacji daje ci również możliwość omówienia i zanotowania Twoich obaw dotyczących bezpieczeństwa. Obawy związane z bezpieczeństwem można zgłaszać funkcjonariuszowi policji lub doradcy ISVA w dowolnym momencie i omawiać je za każdym razem, gdy plan komunikacji będzie uaktualniany.

Jeżeli nie masz takiego planu, zapytaj o niego przy okazji następnej rozmowy z którymś z funkcjonariuszy policji lub z doradcą ISVA. Możesz powołać się na ten informator i powiedzieć, że policja powinna ustalić taki plan wspólnie z Tobą.

Podczas tego pierwszego kontaktu z funkcjonariuszem z zespołu dochodzeniowo-śledczego może paść kilka pytań o to, co wydarzyło się podczas aktu przemocy seksualnej. Pytania te mogą zostać zadane szczególnie w sytuacji, gdy nie odbyła się wizyta zespołu interwencyjnego. Ustalając przebieg wydarzeń, funkcjonariusz może zadawać pytania, które będą wydawać się bezpośrednie, krępujące lub niepoważne. Będzie musiał uzyskać jasne informacje na temat kwestii, które Twoim zdaniem mogą nie być istotne.

Przesłuchanie

Policja zaprosi Cię na przesłuchanie. Może to być trudny proces, ponieważ policjanci poproszą Cię o szczegółowy opis aktu przemocy seksualnej. Powinni wyjaśnić Ci wcześniej przebieg przesłuchania i zapytać, czy mogą w jakiś sposób ułatwić Ci udział w nim.

Przesłuchanie może zostać sfilmowane, jeżeli wyrazisz na to zgodę. Określa się je czasem jako przesłuchanie rejestrowane w formacie wideo (video-recorded interview; VRI). Za zgodą sądu nagranie może zostać wykorzystane jako część Twojego materiału dowodowego. Jest to jeden ze „środków specjalnych”, z których możesz skorzystać podczas postępowania sądowego. Środki specjalne mają na celu ułatwienie ofiarom przestępstw składania zeznań w możliwie najlepszy sposób.

Przesłuchanie często odbywa się w przeznaczonym do tego celu pomieszczeniu nazywanym pokojem VRI. Może to być w ośrodku SARC ([zob. strona 22](#)), na posterunku policji lub w innym budynku.



Więcej informacji na temat możliwości złożenia części lub całości zeznań przed rozpoczęciem rozprawy sądowej znajdziesz na stronie internetowej Prokuratury Koronnej (CPS), do której prowadzi ten kod QR lub [link](#)

Nie musisz odbywać przesłuchania rejestrowanego w formacie wideo (VRI). Policja może zamiast tego przyjąć Twoje zeznanie w formie pisemnej. Jednak w takim przypadku nagranie VRI nie zostanie odtworzone dla ławy przysięgłych i konieczne będzie złożenie tej części zeznań podczas rozprawy w sądzie. Jeżeli wybierzesz tę opcję, nadal będziesz mieć prawo do złożenia w sądzie wniosku o inne środki specjalne ([zob. strona 43](#)). Omów dostępne opcje z funkcjonariuszem policji zajmującym się Twoją sprawą lub z doradcą ISVA.

Rozmowa na temat aktu przemocy seksualnej może przywołać nowe wspomnienia. Jeżeli po przesłuchaniu przypomnisz sobie więcej szczegółów, zanotuj je i skontaktuj się z funkcjonariuszem policji zajmującym się Twoją sprawą.

Co dzieje się po zawiadomieniu policji o przestępstwie

Twoje samopoczucie podczas przesłuchania

Podczas przesłuchania możesz prosić o przerwy, jeżeli będziesz ich potrzebować. Warto mieć później możliwość skorzystania ze wsparcia innej osoby oraz ograniczenia aktywności przez resztę dnia.

Niektórym osobom pomagają ćwiczenia relaksacyjne. Mogą ułatwić radzenie sobie z intensywnymi emocjami lub poczuciem przytłoczenia.



Aby uzyskać więcej informacji na temat ćwiczeń ugruntowujących, odwiedź stronę internetową organizacji Rape Crisis, do której prowadzi ten kod QR lub [link](#)

Czy można zabrać ze sobą na przesłuchanie osobę towarzyszącą?

Masz prawo poprosić kogoś znajomego lub z rodziny, aby był z Tobą podczas przesłuchania, o ile nie jest świadkiem w sprawie. Osoba ta nie będzie mogła udzielać odpowiedzi na pytania zadawane podczas przesłuchania. Może jednak prosić o przerwy w Twoim imieniu i zapewniać Ci wsparcie emocjonalne.

Jeżeli korzystasz z pomocy niezależnego doradcy ds. przemocy seksualnej (ISVA), może on:

- siedzieć na zewnątrz pokoju przesłuchań, aby udzielać Ci wsparcia przed i po przesłuchaniu
- wspierać Cię podczas przerw

Możesz również poprosić, aby Twój doradca ISVA towarzyszył Ci podczas przesłuchania jako osoba wspierająca. Jeżeli jednak Twój doradca ISVA będzie obecny podczas przesłuchania, nie będzie mógł kontynuować swojej roli po jego zakończeniu. Wynika to z faktu, że doradcy ISVA nie mogą mieć wiedzy na temat materiału dowodowego w sprawach osób, którym pomagają. W takiej sytuacji zostanie Ci przydzielony inny doradca ISVA, który będzie pomagać Ci w toku dalszych procedur postępowania karnego. Możesz porozmawiać ze swoim doradcą ISVA, jeżeli będziesz mieć pytania na ten temat.

Prawa do zgłaszania próśb wynikające z Karty Praw Ofiar Przestępstw

Aby zwiększyć poziom swojego komfortu podczas przesłuchania, masz prawo poprosić o to, aby prowadzący je funkcjonariusz policji był wybranej przez Ciebie płci. Zgodnie z Kartą Praw Ofiar Przestępstw policja musi spełnić Twoją prośbę, chyba że uzna, że spowodowałoby to naruszenie zasady rzetelności śledztwa.



Więcej informacji na temat Karty Ofiar znajdziesz na stronie portalu internetowego gov.uk, do której prowadzi ten kod QR lub [link](#)

Co dzieje się z osobą podejrzaną?

W jaki sposób policja zapewni bezpieczeństwo Tobie lub innym?

W trakcie śledztwa policja będzie podejmować działania mające na celu zapewnienie bezpieczeństwa Tobie i innym osobom.

W tym celu wymagana będzie ocena ryzyka. Policja wykorzysta tę ocenę do analizy okoliczności sprawy pod kątem środków bezpieczeństwa, jakie będą konieczne, aby uniemożliwić podejrzanemu wyrządzenie komukolwiek krzywdy. W ramach oceny ryzyka policja może zadać Ci pytania.

Sytuacja może się zmienić. Poinformuj funkcjonariusza policji zajmującego się Twoją sprawą i doradcę ISVA, jeżeli w którymkolwiek momencie będziesz obawiać się o bezpieczeństwo swoje lub innych osób.

Zadzwoń pod numer 999 w przypadku bezpośredniego zagrożenia dla Ciebie lub innych osób.

Środki zabezpieczające

Policja może uznać, że należy zastosować środki zabezpieczające, na przykład:

- zatrzymać osobę podejrzaną lub ubiegać się o określone warunki jej tymczasowego zwolnienia z aresztu **Zob. strona 30.**
- złożyć wniosek o zakaz/nakaz cywilny, na przykład w celu uniemożliwienia osobie podejrzanej kontaktowania się z Tobą **Zob. strona 47.**
- złożyć wniosek o zakaz/nakaz sądowy w związku z zagrożeniem dla wolności seksualnej (sexual risk order; SRO), jeżeli istnieje bardziej ogólne zagrożenie dla społeczeństwa



Więcej informacji na temat zakazów/nakazów SRO znajdziesz na stronie internetowej Prokuratury Koronnej, do której prowadzi ten kod QR lub [link](#)

Możesz porozmawiać o środkach zabezpieczających z funkcjonariuszem policji zajmującym się Twoją sprawą i z doradcą ISVA.

Czy osoba podejrzana zostanie zatrzymana?

Często zależy to od tego, co się stało i kiedy.

Jeżeli policja ma „uzasadnione podstawy”, by sądzić, że zatrzymanie danej osoby jest konieczne, osoba podejrzana prawdopodobnie zostanie zatrzymana. Może to nastąpić na przykład w przypadku obaw o Twoje bezpieczeństwo lub bezpieczeństwo innych osób.

Jeżeli policja dokona zatrzymania osoby podejrzanej, funkcjonariusz zajmujący się Twoją sprawą będzie informować Cię na bieżąco.

Zdarza się, że osoba podejrzana nie zostaje aresztowana, ale policja skontaktuje się z nią, zazwyczaj telefonicznie. Może zostać wezwana do stawienia się na posterunku policji w celu dobrowolnego poddania się przesłuchaniu.

Co dzieje się z osobą podejrzaną?

Czy osoba podejrzana będzie przebywać w więzieniu podczas śledztwa policyjnego?

Osoba podejrzana może zostać osadzona w areszcie śledczym

Jeżeli zostaną jej postawione zarzuty ([zob. strona 39](#)), może zostać umieszczona w areszcie na czas poprzedzający rozprawę sądową. Jest to tzw. areszt śledczy (tymczasowy).

Osoba podejrzana może zostać tymczasowo zwolniona z aresztu pod dozór policji lub do czasu zakończenia śledztwa

Jeżeli osobie podejrzanej postawiono zarzuty, policja może zwolnić ją tymczasowo z aresztu pod dozór. Oznacza to, że osoba podejrzana jest prawnie zobowiązana do zgłoszenia się na posterunek policji w wyznaczonym dniu i godzinie. Może też zostać tymczasowo zwolniona z aresztu do czasu zakończenia śledztwa, bez obowiązku zgłaszania się w wyznaczonym dniu i godzinie.

Warunki tymczasowego zwolnienia z aresztu

Jeżeli osoba podejrzana zostaje tymczasowo zwolniona z aresztu, zwolnienie to może, ale nie musi wiązać się z określonymi warunkami. Warunki te mogą na przykład dotyczyć tego, gdzie osoba podejrzana może przebywać lub z kim może się kontaktować. Funkcjonariusz zajmujący się Twoją sprawą powinien porozmawiać z Tobą o Twoich obawach przed zwolnieniem osoby podejrzanej z aresztu pod dozór policji. Policja powinna odnotować i uwzględnić te obawy.

Możliwe, że osoba podejrzana będzie podlegać warunkom zwolnienia z aresztu. Zapytaj funkcjonariusza policji zajmującego się Twoją sprawą lub doradcę ISVA, jeżeli nie wiesz, co to oznacza w Twojej sytuacji.

Kontakt z policją

Zgodnie z Kartą Praw Ofiar Przestępstw masz prawo do otrzymywania informacji o ważnych decyzjach w ramach śledztwa. Dotyczy to na przykład tego, czy osoba podejrzana ma zostać tymczasowo zwolniona z aresztu pod dozór policji oraz jakie warunki zwolnienia zostały na nią nałożone.

Jeżeli osoba podejrzana będzie kontaktować się z Tobą lub innymi świadkami w sprawie, ważne jest, aby poinformować o tym policję. Osoba podejrzana może naruszać warunki zwolnienia z aresztu lub popełnić kolejne przestępstwo, kontaktując się z Tobą. Policja może wziąć pod uwagę inne środki, takie jak uzyskanie zakazu/nakazu cywilnego, aby zapewnić Ci bezpieczeństwo – [zob. strona 47](#).

Porozmawiaj z funkcjonariuszem policji zajmujący się Twoją sprawą i z doradcą ISVA, jeżeli obawiasz się o swoje bezpieczeństwo.

Jeżeli zdecydujesz się wycofać ze śledztwa

Możesz uznać, że nie chcesz uczestniczyć w procesie śledczym jako osoba pokrzywdzona. W takim przypadku policja nadal ma obowiązek oceny, czy istnieje ryzyko, że osoba podejrzana może w przyszłości wyrządzić krzywdę innym osobom, oraz podjąć wszelkie konieczne działania.

Śledztwo może być procesem obciążającym i trudnym. Decyzja o rezygnacji z udziału w śledztwie może być dla Ciebie trudna. Policja zrozumie i uszanuje Twoją decyzję.

Jeżeli zmienisz zdanie w późniejszym terminie i zdecydujesz się współpracować w celu prowadzenia śledztwa, porozmawiaj z funkcjonariuszem policji zajmujący się Twoją sprawą lub skontaktuj się z policją, dzwoniąc pod numer 101.

Nie musisz uczestniczyć w śledztwie, aby uzyskać wsparcie. Więcej informacji na temat usług wsparcia znajdziesz [na stronach 10 - 19](#).

Pozostała część śledztwa (po Twoim przesłuchaniu)

Materiał dowodowy z Twojego telefonu i innych osobistych urządzeń elektronicznych

Policja może poprosić o Twój telefon lub inne dowody elektroniczne, na przykład dostęp do danych z Twoich kont w mediach społecznościowych. Funkcjonariusz policji zajmujący się Twoją sprawą wyjaśni Ci, dlaczego jest to wymagane.

Prośba o udostępnienie osobistych urządzeń komunikacyjnych może wzbudzić w Tobie poczucie naruszenia prywatności i negatywnie na Ciebie wpłynąć. Zanim funkcjonariusz policji poprosi o Twój telefon, musi mieć pewność, że jest to istotne z punktu widzenia Twojej sprawy.

Materiał dowodowy z innych akt osobowych

Policja może poprosić różne podmioty o dokumentację, którą posiadają na Twój temat, na przykład Twojego lekarza lub służby socjalne. Określa się ją jako dowody uzyskane od stron trzecich.

Prośba o udostępnienie tego rodzaju dowodów może budzić poczucie naruszenia prywatności. Zanim funkcjonariusz policji poprosi o materiały uzyskane od stron trzecich, musi mieć pewność, że są one istotne z punktu widzenia Twojej sprawy.

Zasady dotyczące sposobu i czasu, w którym policja może uzyskać prywatne informacje na Twój temat, są złożone i mogą być różne. Jeżeli policja chce uzyskać materiały elektroniczne lub od osób trzecich, powinna przekazać Ci dokumenty wyjaśniające, o jakie materiały występuje i dlaczego.

Twoje prawa

Zachęcamy do rozmowy o Twoich prawach z funkcjonariuszem policji zajmującym się sprawą, doradcą ISVA, niezależną specjalistyczną organizacją udzielającą wsparcia ([zob. strona 16](#)) lub doradcą prawnym. Jako osobie pokrzywdzonej w wyniku przestępstwa nie przysługuje Ci pomoc doradcy prawnego. Wynika to z tego, że nie jesteś osobą podejrzaną o popełnienie przestępstwa, a jeżeli osobie podejrzananej zostaną postawione zarzuty, za wniesienie oskarżenia odpowiedzialna będzie Prokuratura Koronna. Możesz jednak zasięgnąć porady doradcy prawnego na temat procesu śledczego, aby zapewnić poszanowanie swoich praw.

Zwrot urządzeń

Jeżeli przekażesz funkcjonariuszowi policji zajmującemu się Twoją sprawą urządzenia elektroniczne w celu pobrania z nich danych cyfrowych, takie jak telefon lub komputer, policja powinna zwrócić Ci je możliwie jak najszybciej. Powinna informować Cię o tym, jak długo Twoje urządzenia będą potrzebne. Możesz również zapytać o możliwość wypożyczenia telefonu na czas oczekiwania na zwrot Twojego urządzenia. Policja zawsze powinna Ci to umożliwić. Policja powinna poinformować Cię, jak długo będą jej potrzebne Twoje urządzenia, choć może nie być w stanie podać Ci dokładnych ram czasowych.



Więcej informacji na temat tej części śledztwa znajdziesz na stronie internetowej Prokuratury Koronnej, do której prowadzi ten kod QR lub [link](#)

Aby zwiększyć Twoje poczucie pewności i bezpieczeństwa w momencie, gdy policja poprosi o wrażliwy materiał dowodowy,

Pozostała część śledztwa (po Twoim przesłuchaniu)

powinny istnieć lokalne gwarancje ochrony Twoich praw. Poproś funkcjonariusza policji zajmującego się Twoją sprawą o informacje na temat zasad przejrzystości i odpowiedzialności dotyczących materiału cyfrowego i materiału uzyskanego od stron trzecich.

Trwające śledztwo policyjne

Po intensywnych działaniach na początku śledztwa możesz mieć wrażenie, że w sprawie nagle ucichło. Funkcjonariusz prowadzący śledztwo w Twojej sprawie będzie gromadził dowody, na przykład przesłuchując osobę podejrzaną i innych świadków. Gromadzenie dowodów może zająć dużo czasu – w niektórych przypadkach nawet rok lub dłużej.

Funkcjonariusz policji zajmujący się Twoją sprawą będzie informował Cię na bieżąco zgodnie z Twoim planem komunikacji. Możesz zdecydować, czy chcesz otrzymywać informacje od policji regularnie, czy tylko wtedy, gdy coś zmieni się w Twojej sprawie. Możesz zmienić swój plan komunikacji w każdej chwili, prosząc o to funkcjonariusza policji zajmującego się Twoją sprawą.

Ta część śledztwa może wywoływać uczucie frustracji i powolności. Wsparcie ze strony ISVA lub innego specjalisty z zakresu wsparcia może pomóc Ci lepiej sobie z tym radzić. Więcej informacji na temat organizacji udzielających wsparcia można znaleźć [na stronach 10 – 19](#). Jeżeli chcesz skorzystać ze wsparcia, porozmawiaj z funkcjonariuszem policji zajmującym się Twoją sprawą. Masz prawo do wsparcia, nawet jeżeli chcesz wycofać się z udziału w śledztwie prowadzonym przez policję.

Uporczywe nękanie (stalking) i prześladowanie

Ważne jest, aby zawiadomić funkcjonariusza policji zajmującego się sprawą, jeżeli zachowanie osoby podejrzanej budzi Twój niepokój lub strach. Dotyczy to między innymi sytuacji, w których uważasz, że osoba ta dopuszcza się wobec Ciebie uporczywego nękania lub prześladowania, na przykład kontaktując się z Tobą lub śledząc Cię. Osoba ta może również naruszać w ten sposób warunki swojego zwolnienia z aresztu, dlatego ważne jest, aby poinformować o tym policję.

Jeżeli osoba podejrzana, jej rodzina lub znajomi grożą Ci lub prześladują Cię w jakikolwiek sposób, poinformuj o tym funkcjonariusza policji zajmującego się sprawą. Dobrze jest notować to, co się wydarzyło. Pomoże Ci to później przypomnieć sobie dokładnie, co zostało powiedziane i co się stało.

Jeżeli uważasz, że Tobie lub innym grozi bezpośrednie niebezpieczeństwo, zadzwoń pod numer 999.



Zeskanuj kod QR lub [kliknij ten link, aby uzyskać przydatne informacje na temat prześladowania w podręczniku „From Report to Court” opracowanym przez organizację Rights of Women](#)

Pozostała część śledztwa (po Twoim przesłuchaniu)

Osobiste oświadczenie ofiary przestępstwa

Jeżeli chcesz, możesz napisać osobiste oświadczenie ofiary przestępstwa (victim personal statement; VPS). Jest to rodzaj listu skierowanego do sądu. Zostanie ono wzięte pod uwagę przez wszystkie organy wymiaru sprawiedliwości zaangażowane w sprawę i ma na celu uświadomienie im wpływu, jaki wywarło na Tobie przestępstwo oraz umożliwienie im przygotowania możliwie najmocniejszego uzasadnienia aktu oskarżenia i zapewnienie Ci potrzebnego wsparcia. Sędzia uwzględni je podczas orzekania wymiaru kary wobec osoby podejrzanej.

Chociaż informacje podane w oświadczeniu VPS mogą zostać opublikowane w mediach, masz prawo do dożywotniej anonimowości. Zgodnie z prawem media ani nikt inny nie może podawać do publicznej wiadomości Twojego imienia i nazwiska ani żadnych informacji, które mogłyby umożliwić ustalenie Twojej tożsamości. Dotyczy to również mediów społecznościowych.



Więcej informacji przygotowanych przez Prokuraturę Koronną na temat osobistego oświadczenia ofiary przestępstwa można znaleźć na stronie internetowej, do której prowadzi ten kod QR lub [link](#)

Decyzje policji i wyniki sprawy

W jaki sposób policja decyduje o dalszych działaniach w Twojej sprawie

Po zakończeniu procesu gromadzenia materiału dowodowego policja podejmie decyzję, czy Twoja sprawa może zostać przekazana do Prokuratury Koronnej (Crown Prosecution Service; CPS). Prokuratura Koronna jest organem odpowiedzialnym za prowadzenie postępowań w przypadku większości spraw karnych w Anglii i Walii. Decyduje, kiedy osoba podejrzana może zostać oskarżona o popełnienie przestępstwa oraz przedstawia i uzasadnia postawione jej zarzuty przed sądem. Policja powinna zwrócić się do prokuratury o postawienie zarzutów osobie podejrzanej tylko wtedy, gdy istnieje wyższe prawdopodobieństwo, że ława przysięgłych uzna ją za winną niż za niewinną.

Możliwe wyniki w Twojej sprawie

1. Policja nie podejmie dalszych działań („no further action”; NFA)

Otrzymasz pismo zawierające wyjaśnienie decyzji i możliwości, z których możesz skorzystać.

2. Policja prześle Twoją sprawę do Prokuratury Koronnej

2a) Prokuratura odeśle ją z powrotem policji w celu przeprowadzenia dodatkowych czynności w ramach śledztwa

2b) Prokuratura nie podejmie dalszych działań („no further action”; NFA)

2c) Prokuratura postawi zarzuty osobie podejrzanej

Decyzje policji i wyniki sprawy



Obowiązują ścisłe zasady określające sytuacje, w których policja może przekazać sprawę do prokuratury. Informacje na temat tych zasad można znaleźć na stronie internetowej, do której prowadzi ten kod QR lub [link](#)

Pracownik ds. kontaktów z pokrzywdzonymi

Prokuratura Koronna zatrudnia specjalnych pracowników ds. kontaktów z pokrzywdzonymi (Victim Liaison Officer; VLO) w każdym wydziale ds. gwałtów i poważnych przestępstw seksualnych. Ich zadaniem jest koordynowanie komunikacji między Tobą, policją i prokuraturą.

Niektórych informacji nie można wykorzystać w sądzie

Niektóre informacje zgromadzone podczas śledztwa nie mogą być wykorzystane w sądzie, a zatem nie będą traktowane jako „dowody” w sensie prawnym. Przykładowo, policja nie może zazwyczaj wykorzystywać informacji, które zostały Ci przekazane przez inne osoby.

Prawo pokrzywdzonych do ubiegania się o ponowne rozpatrzenie sprawy

Jeżeli policja lub prokuratura zdecyduje się nie podejmować dalszych działań przeciwko osobie podejrzanej, oznacza to, że nie stanie ona przed sądem ani nie zostaną jej postawione zarzuty. Masz prawo zaskarżyć tę decyzję, zgodnie z przysługującym pokrzywdzonym prawem do ubiegania się o ponowne rozpatrzenie sprawy („victim’s right to review”; VRR).



Więcej informacji na temat prawa pokrzywdzonych do ubiegania się o ponowne rozpatrzenie sprawy znajdziesz na stronie internetowej Prokuratury Koronnej, aby której prowadzi ten kod QR lub [link](#)

Doradca ISVA lub inna osoba udzielająca Ci wsparcia może pomóc Ci zaskarżyć decyzję w ramach VRR. [Przeczytaj informacje na stronie 10](#), jeżeli nie korzystasz obecnie ze wsparcia doradcy ISVA, ale chcesz dowiedzieć się więcej.

Co dzieje się w przypadku, gdy Prokuratura Koronna postawi zarzuty osobie podejrzanej?

Jeżeli osoba podejrzana zostanie oskarżona i formalnie poinformowana, że jest ścigana za przestępstwo, będzie od tej pory określana jako „oskarżony(-na)”.

Osoba oskarżona może zostać zatrzymana w areszcie

Niekiedy sąd podejmuje decyzję o odmowie zwolnienia osoby oskarżonej z aresztu pod dozór policji. Jest to tzw. tymczasowe aresztowanie. Do powodów takiej decyzji należą sytuacje, w których sąd uznaje, że istnieje ryzyko:

- że osoba oskarżona może popełnić kolejne przestępstwo
- że osoba oskarżona nie stawi się w sądzie
- że osoba oskarżona może wpływać na świadków i/lub pokrzywdzonych
- zagrożenia bezpieczeństwa samej osoby oskarżonej

Decyzje policji i wyniki sprawy

Osoba oskarżona może zostać tymczasowo zwolniona z aresztu pod dozór policji

Sąd może przyznać osobie oskarżonej tymczasowe zwolnienie z aresztu pod dozór policji. Może nałożyć warunki zakazujące jej na przykład przebywania w określonych miejscach lub kontaktu z określonymi osobami. Przykładowo, osobie oskarżonej zakazuje się zwykle kontaktu z ofiarą lub jej znajomymi.

Poinformuj policję, jeżeli jest coś jeszcze, czego należy zabronić osobie oskarżonej.

Jeżeli osoba oskarżona będzie kontaktować się z Tobą lub innymi świadkami w sprawie, ważne jest, aby poinformować o tym policję. Policja sprawdzi, czy nie zostały popełnione dodatkowe przestępstwa.

Nie masz obowiązku stawiania się w sądzie na posiedzeniach dotyczących decyzji o przyznaniu osobie oskarżonej tymczasowego zwolnienia z aresztu pod dozór policji lub o jej tymczasowym aresztowaniu. Policja musi przekazać Ci informację na ten temat.

Postępowanie sądowe

Pierwsze posiedzenie sądu odbędzie się w sądzie pierwszej instancji (magistrates' court) wkrótce po przedstawieniu osobie oskarżonej zarzutów przez policję. Podczas tego posiedzenia osoba oskarżona może przyznać się do winy, nie przyznać się do winy lub nie złożyć żadnego oświadczenia o winie.

W zależności od sprawy zostanie podjęta decyzja o tym, czy rozprawa odbędzie się w sądzie pierwszej czy drugiej instancji (sądzie koronnym).

Następne etapy sprawy



Rozprawa sądowa (proces)

Proces odbędzie się tylko wtedy, gdy osoba oskarżona nie przyzna się do winy. Podczas oczekiwania na rozpoczęcie procesu wydział ds. obsługi świadków (Witness Care Unit; WCU) będzie informował Cię o wszelkich zmianach. Obejmuje to również zmianę stanowiska osoby oskarżonej w sprawie jej winy.

Wydział WCU przekaze Ci informację o terminie, w którym wymagane będzie Twoje stawiennictwo w sądzie. Możesz poprosić policję o przekazanie wydziałowi WCU Twojego planu komunikacji, aby jego pracownicy wiedzieli, w jaki sposób chcesz otrzymywać aktualne informacje, na przykład jeżeli powinien Ci je przekazywać Twój doradca ISVA.

Decyzje policji i wyniki sprawy

Sprawy są rozpatrywane albo w sądzie pierwszej instancji, gdzie nie ma ławy przysięgłych, albo w sądzie koronnym, gdzie obraduje ława przysięgłych składająca się z 12 przedstawicieli społeczeństwa. W procesie przed sądem koronnym ława przysięgłych jest proszona o zapoznanie się z materiałem dowodowym i podjęcie decyzji, czy jest przekonana o winie osoby podejrzanej.



Więcej informacji na temat procesów w sądzie koronnym znajdziesz na stronie internetowej Prokuratury Koronnej, do której prowadzi ten kod QR lub [link](#)

W sądzie może odbyć się kilka posiedzeń dotyczących prowadzenia sprawy. Dotyczą one kwestii technicznych lub ustalania terminów kolejnych etapów postępowania.

Decyzja o tym, czy wziąć w nich udział, należy do Ciebie. Takie posiedzenia sądu trwają zazwyczaj tylko kilka minut. Jeżeli osoba oskarżona nie przyznaje się do winy, należy spodziewać się okresu oczekiwania między złożeniem przez nią oświadczenia o braku winy a rozprawą przed ławą przysięgłych. Otrzymasz wsparcie ze strony specjalnego zespołu funkcjonariuszy policji, nazywanego zwykle wydziałem ds. obsługi świadków (WCU).

Zmiany w harmonogramie

Harmonogram procesu może się zmieniać, czasem z niewielkim wyprzedzeniem. Może to być trudne dla osób pokrzywdzonych. Proces może zostać odroczony. Zdarza się, że taka decyzja zostaje podjęta w dniu, w którym wszyscy stawiają się w sądzie, spodziewając się rozpoczęcia rozprawy.

Osoba oskarżona może zmienić swoje oświadczenie o winie w każdym momencie, przed procesem lub w jego trakcie. Proces nie odbędzie się, jeżeli nastąpi to przed jego rozpoczęciem. Jeżeli dojdzie do tego przed złożeniem przez Ciebie zeznania podczas rozprawy, Twoje przesłuchanie w sądzie nie będzie już konieczne.

Pracownicy wydziału WCU mogą porozmawiać z Tobą na temat tych ewentualności i udzielić Ci wsparcia. Mogą także zorganizować dla Ciebie wizytę w budynku sądu przed procesem, dzięki której dowiesz się, czego można się spodziewać.

Środki specjalne

Jako ofiara gwałtu lub przemocy seksualnej możesz ubiegać się o wsparcie podczas składania zeznań. Są to tzw. środki specjalne.

Istnieją dwa rodzaje środków specjalnych, które mogą pomóc Ci w złożeniu części lub całości zeznań przed rozprawą. Są to przesłuchanie rejestrowane w formacie wideo i przesłuchanie krzyżowe rejestrowane w formacie wideo.

Są też dodatkowe środki specjalne, które mogą pomóc Ci w składaniu zeznań podczas rozprawy. Należą do nich parawany, dzięki którym nie będziesz widzieć osoby oskarżonej ani ona Ciebie, a także możliwość składania zeznań za pośrednictwem łącza wideo na żywo.

Prokuratura złoży w Twoim imieniu wniosek o zastosowanie środków specjalnych, które mogą Ci pomóc. Sąd podejmie ostateczną decyzję, które z nich mogą zostać wykorzystane.

Decyzje policji i wyniki sprawy



Więcej informacji na temat środków specjalnych znajdziesz na stronie internetowej Prokuratury Koronnej, do której prowadzi ten kod QR lub [link](#)



Materiał wideo opracowany przez służby systemu sądownictwa HM Courts & Tribunal Service można obejrzeć po zeskanowaniu kodu QR lub [pod tym linkiem](#)

Wydział WCU, Twój doradca ISVA (jeżeli go masz) i funkcjonariusz policji zajmujący się sprawą powinni porozmawiać z Tobą na temat środków specjalnych. Środki specjalne muszą zostać ustanowione przed rozpoczęciem procesu.

Co dzieje się w przypadku konieczności złożenia zeznań

Możesz czekać w oddzielnym pomieszczeniu z dala od reszty sądu. Jeżeli Twoje przesłuchanie zarejestrowane w formacie wideo (VRI) stanowi główny materiał dowodowy w Twojej sprawie, nagranie zostanie odtworzone sądowi w pierwszej kolejności. Następnie prokurator CPS może zadać kilka pytań uzupełniających. Zanim zaczniesz udzielać odpowiedzi na pytania, będziesz mieć możliwość wglądu w swoje zeznanie złożone na policji lub zapis swojego przesłuchania, aby mieć je świeżo w pamięci.

Jeżeli przesłuchanie VRI nie stanowi Twojego głównego dowodu, prokurator CPS zada Ci pytania na temat tego, co się wydarzyło.

Następnie obrońca osoby podejrzanej, zazwyczaj adwokat, będzie mógł zadać Ci dalsze pytania lub zakwestionować treść Twoich zeznań. Jest to określane jako przesłuchanie krzyżowe. Jeżeli

sąd zgodził się na przeprowadzenie przesłuchania krzyżowego rejestrowanego wcześniej w formie wideo, odbędzie się ono przed rozprawą główną, a nagranie wideo zostanie odtworzone przed sądem.

Pytania zadawane przez adwokata lub radcę prawnego osoby oskarżonej mogą stanowić trudne doświadczenie. Ważne jest, aby ktoś mógł udzielić Ci później wsparcia, a także aby nie robić zbyt wiele przez resztę dnia.



Więcej informacji na temat procesu znajdziesz na stronie internetowej Prokuratury Koronnej, do której prowadzi ten kod QR lub [link](#)

Jeżeli osoba oskarżona przyzna się do winy lub ława przysięgłych uzna ją za winną

Wobec osoby oskarżonej zostanie orzeczona kara. Posiedzenie w sprawie orzeczenia wymiaru kary może odbyć się od razu lub w późniejszym terminie, jeżeli sąd będzie potrzebować więcej informacji.



Więcej informacji na temat werdyktu i orzekania wymiaru kary znajdziesz na stronie internetowej Prokuratury Koronnej, do której prowadzi ten kod QR lub [link](#)

Decyzje policji i wyniki sprawy

Informacje dotyczące sprawy sądowej zamieszczone w mediach nie będą zawierać Twojego imienia i nazwiska

Szczegóły Twojej sprawy mogą pojawić się w mediach, ale przysługuje Ci prawo do dożywotniej anonimowości. Publikowanie przez media lub kogokolwiek innego wszelkich informacji, które mogłyby umożliwić ustalenie Twojej tożsamości, jest niezgodne z prawem. Dotyczy to również mediów społecznościowych.

Inne możliwe wyniki

Skorzystanie z zakazu/nakazu cywilnego, aby uniemożliwić osobie podejrzanej kontaktowanie się z Tobą

Jeżeli osoba podejrzana lub oskarżona będzie próbować kontaktować się z Tobą lub Cię nękać, możesz wraz z policją ubiegać się o wydanie zakazu/nakazu cywilnego.

Istnieją różne rodzaje zakazów/nakazów cywilnych. Większość z nich ma na celu powstrzymanie osoby podejrzanej lub oskarżonej przed kontaktowaniem się z Tobą.



Więcej informacji na temat zakazów/nakazów cywilnych znajdziesz na stronie internetowej Prokuratury Koronnej, do której prowadzi ten kod QR lub [link](#)

Funkcjonariusz policji zajmujący się Twoją sprawą, którego [dane są na stronie 3](#) niniejszego informatora, może porozmawiać z Tobą na temat tych możliwości. Twój doradca ISVA lub pracownik udzielający wsparcia również może być w stanie Ci pomóc.

Do obowiązków policji należy wydawanie niektórych zakazów/nakazów cywilnych, na przykład nakazu ochrony przed przemocą domową (domestic violence protection notice; DVPN). Policja może zastosować niektóre zakazy/nakazy, jeżeli zdecyduje się nie stawiać zarzutów osobie podejrzanej. Prokuratura może również wystąpić o wydanie zakazu/nakazu cywilnego, takiego jak zakaz zbliżania się, nawet jeżeli osoba oskarżona nie zostanie uznana za winną. Możesz także skorzystać z pomocy doradcy prawnego, który pomoże Ci wystąpić o inne zakazy/nakazy cywilne bez udziału policji.



Informacje opracowane przez organizację Citizens Advice na temat uzyskania bezpłatnej lub przystępnej cenowo pomocy prawnej znajdziesz na stronie internetowej, do której prowadzi ten kod QR lub [link](#)

Inne możliwe wyniki

Wnioski o odszkodowanie

Osobom, które zgłoszą policji przestępstwo gwałtu lub przemocy seksualnej może przysługiwać odszkodowanie z programu odszkodowań za uszczerbek na zdrowiu w wyniku przestępstwa (Criminal Injuries Compensation Scheme, CICS).

Są to pieniądze wypłacane przez rząd i nie pochodzą od osoby podejrzanej lub oskarżonej. Wystąpienie o odszkodowanie nie wiąże się z żadnymi kosztami.

Osoba podejrzana lub oskarżona nie musi zostać oskarżona ani skazana, aby ofiara mogła uzyskać odszkodowanie, obowiązują jednak określone zasady i ramy czasowe związane z uprawnieniem do niego. W większości przypadków należy złożyć wniosek w ciągu dwóch lat od dnia przestępstwa, jednak istnieją wyjątki.



Wyjaśnienie tych zasad znajdziesz na stronie internetowej organu Criminal Injuries Compensation Authority (CICA), do której prowadzi ten kod QR lub [link](#)



Przydatne materiały wideo na temat uzyskania odszkodowania obejrzysz na stronie internetowej organizacji Victim Support, do której prowadzi ten kod QR lub [link](#)

Możesz poprosić kogoś znajomego lub z rodziny o złożenie wniosku w Twoim imieniu. Możesz również uzyskać poradę i wsparcie od doradcy ISVA lub pracownika udzielającego wsparcia.

Przydatne dane kontaktowe i linki

Jak przekazać swoją opinię lub zgłosić obawy

Poinformuj funkcjonariusza policji zajmującego się Twoją sprawą, jeżeli masz jakiegokolwiek obawy związane ze sprawą lub sposobem prowadzenia śledztwa przez policję. Możesz wysłać wiadomość e-mail lub zadzwonić do niego, korzystając z danych kontaktowych podanych na początku niniejszego informatora. Może Ci w tym pomóc doradca ISVA lub inna osoba udzielająca Ci wsparcia. Przeczytaj [informacje na stronie 10](#), jeżeli nie korzystasz obecnie ze wsparcia doradcy ISVA, ale chcesz dowiedzieć się więcej.

Jeżeli chcesz zgłosić obawy dotyczące funkcjonariusza policji zajmującego się Twoją sprawą, możesz skontaktować się z jego przełożonym. Poproś funkcjonariusza o dane kontaktowe jego przełożonego i zapisz je tutaj:

Nazwisko przełożonego:	
Adres e-mail:	
Numer telefonu:	

Informacje na temat składania formalnych skarg znajdziesz na [stronie 51](#).

Zgodnie z Kartą Praw Ofiar Przystępstw masz prawo do złożenia skargi, jeżeli uważasz, że policja nie traktuje Cię w odpowiedni sposób. Przepisy tego kodeksu stanowią, że masz prawo do:

- traktowania Cię z szacunkiem, godnością, wrażliwością i współczuciem
- ochrony przed wtórną wiktymizacją, zastraszaniem i odwetem
- poszanowania Twojej prywatności

Przydatne dane kontaktowe i linki

- pomocy w zrozumieniu i czynnego uczestnictwa w procesie wymiaru sprawiedliwości w sprawach karnych bez dyskryminacji
- regularnego otrzymywania informacji na temat sprawy



Pełną listę przysługujących Ci praw znajdziesz na stronie portalu internetowego gov.uk, do której prowadzi ten kod QR lub [link](#)

Doradca ISVA lub inna osoba udzielająca Ci wsparcia może pomóc Ci w złożeniu skargi. Przeczytaj [informacje na stronie 10](#), jeżeli nie korzystasz obecnie ze wsparcia doradcy ISVA, ale chcesz dowiedzieć się więcej.

Istnieją również nieformalne sposoby przekazywania informacji na temat zarówno dobrych, jak i złych doświadczeń za pośrednictwem ankiet dla ofiar. Zapytaj swojego doradcę ISVA lub funkcjonariusza policji zajmującego się sprawą, czy policja prowadzi obecnie ankietę dotyczącą opinii lub doświadczeń ofiar. Co roku wyniki tych ankiet są zazwyczaj opracowywane w formie zbiorczej i omawiane z organizacjami udzielającymi wsparcia. Dzięki temu policja może wprowadzać usprawnienia i rozwijać to, co robi dobrze.

Jak złożyć formalną skargę

Formalną skargę możesz złożyć na stronie internetowej, do której prowadzi ten kod QR lub poniższy link.

Doradca ISVA lub inna osoba udzielająca Ci wsparcia może pomóc Ci w złożeniu skargi.



Złóż skargę online na stronie, do której prowadzi ten kod QR lub [link](#)

Komisarz ds. Policji i Zwalczania Przemocności (Police and Crime Commissioner; PCC)

Komisarz PCC jest wybierany przez obywateli i odpowiada za decyzje dotyczące budżetów policji oraz kontrolę działań lokalnych jednostek policji.

Dane kontaktowe PCC:

Przydatne dane kontaktowe i linki

Niezależne Biuro Kontroli Działań Policji (Independent Office for Police Conduct; IOPC)

W przypadku niezadowolenia z odpowiedzi policji na Twoją skargę, możesz zwrócić się do niezależnej organizacji z prośbą o przeprowadzenie jej przeglądu.

IOPC jest organizacją niezależną, która nadzoruje skargi dotyczące policji.



Strona internetowa: [policeconduct.gov.uk](https://www.policeconduct.gov.uk)

Adres pocztowy: PO Box 473, Sale, M33 0BW

Telefon: 0300 020 0096



E-mail: enquiries@policeconduct.gov.uk

Text Relay: Jeżeli korzystasz z usługi Text Relay do komunikacji, zadzwoń pod numer 18001 020 8104 1220. Aby korzystać z tej usługi, należy zainstalować aplikację Relay UK na telefonie lub komputerze.

Brytyjski język migowy (BSL): Więcej informacji można uzyskać od zespołu obsługi zapytań enquiries@policeconduct.gov.uk

Wsparcie i informacje lokalne



[Karta Praw Ofiar Przepęstw \(Victims' Code\)](#)



[Portal informacyjny Victim Support](#)



[Prokuratura Koronna - informator dla osób pokrzywdzonych w wyniku zgwałcenia i poważnej napaści seksualnej](#)



[From Report to Court - podręcznik „Od zawiadomienia policji aż do sądu”](#)



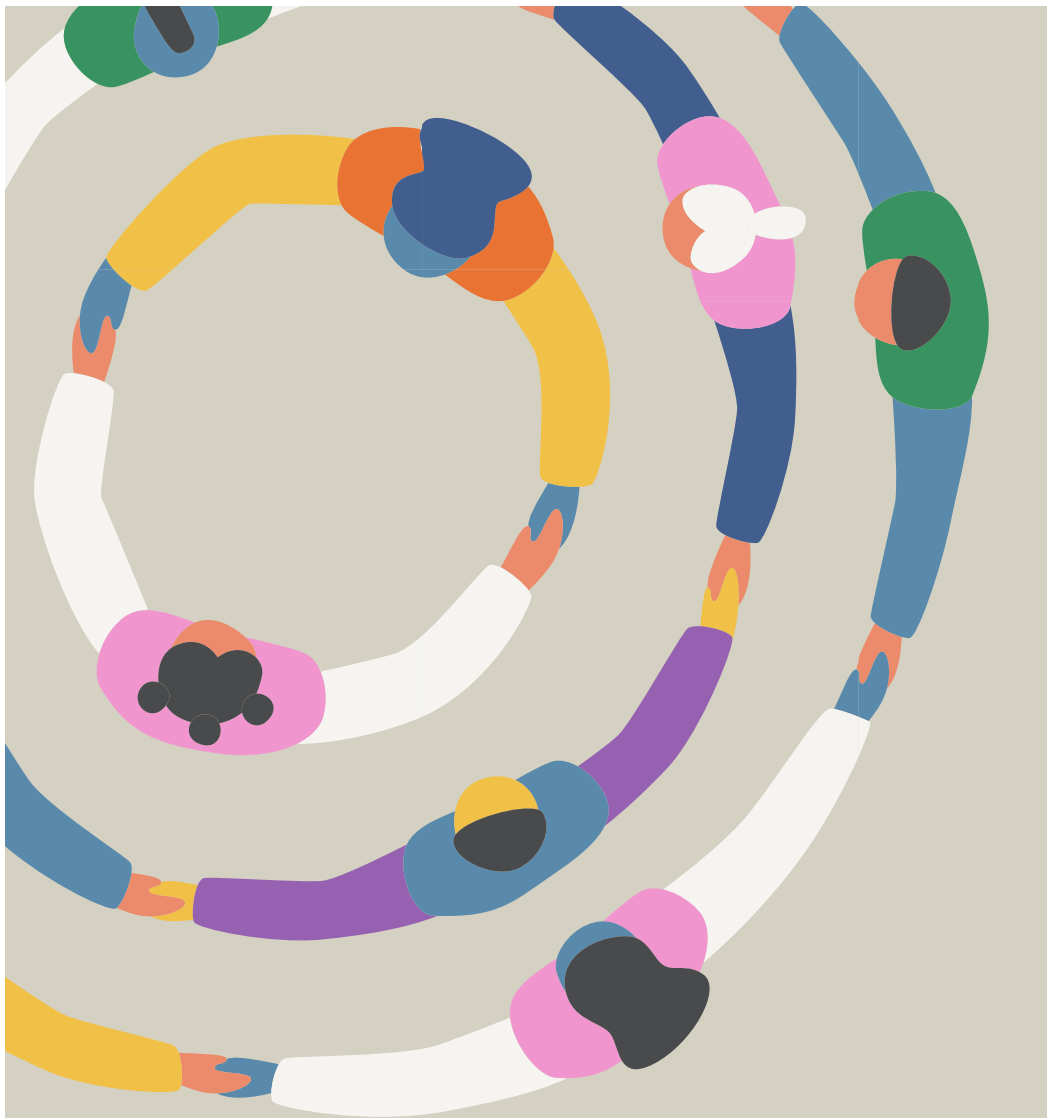
[Krajowe infolinie - przemoc seksualna](#)



[Krajowe wsparcie - przemoc domowa](#)



[The Survivor's Handbook \(podręcznik dla kobiet, które doświadczyły przemocy domowej\) \(Women's Aid\)](#)



**Niniejszy informator został
opracowany w ramach krajowego
modelu operacyjnego**

© College of Policing Limited (2026) C2290-0526
