

Ghid de informare pentru victime

Ce se întâmplă când un viol sau o infracțiune sexuală este raportată la poliție

Acest ghid explică procesul de investigare al poliției pentru infracțiunile sexuale și la ce vă puteți aștepta.

Nu este necesar să citiți acest ghid dintr-o singură dată. Păstrați-l și reveniți la el pe măsură ce investigația avansează.

Este nevoie de curaj pentru a vorbi cu poliția, iar participarea la o investigație polițienească poate fi dificilă și solicitantă.

Acest ghid conține informații de bază despre procesul de investigare al poliției și vă îndrumă către informații mai detaliate care v-ar putea fi utile. De asemenea, vă informează despre o parte din sprijinul pe care îl puteți primi pentru a vă ajuta să parcurgeți procesul de investigare.

Adresați-vă ofițerului de poliție dacă aveți întrebări despre investigație. De asemenea, puteți primi informații de la un lucrător de sprijin numit consilier independent pentru victimele violenței sexuale (ISVA).

Aflați mai multe despre ISVA la [pagina 10](#).

Este posibil ca unele dintre link-urile din acest ghid să trimită la site-uri care se referă la „femei și fete”, însă informațiile sunt utile pentru victimele de toate genurile.

Există link-uri către servicii de sprijin și servicii specializate la [paginile 16-19](#) și la finalul ghidului ([pagina 53](#)).

Link-uri către site-uri în limba engleză.

Lucruri utile de notat

Când aveți confirmarea ofițerului de poliție responsabil cu actualizarea informațiilor despre caz, puteți nota mai jos datele sale de contact.

Ofițerul dumneavoastră de poliție	
Adresă de e-mail:	
Număr de telefon:	

Poliția vă va oferi un număr de referință al infracțiunii (CRN). Acest număr unic îi ajută pe ofițeri să caute cazul dumneavoastră în evidențele lor, astfel că este util să îl aveți atunci când sunați la poliție în legătură cu cazul dvs.

Cereți numărul CRN și notați-l mai jos.

CRN:	
------	--

Este posibil să nu doriți un ISVA sau să fie nevoie să așteptați până când unul devine disponibil pentru a vă oferi sprijin. Dacă aveți un ISVA, puteți nota mai jos datele sale de contact.

ISVA-ul dumneavoastră:	
Adresă de e-mail:	
Număr de telefon:	

Cuprins

Harta procesului de investigare	6
<hr/>	
Obține sprijin și consiliere	10
<hr/>	
Consilier independent pentru victimele violenței sexuale (ISVA)	10
Sprijin pentru a vorbi cu poliția	13
Servicii naționale independente de sprijin	16
Ce se întâmplă după ce faci o sesizare la poliție	20
<hr/>	
Primul contact cu poliția	20
Expertize criminalistice și examinare medicală	22
Începerea investigației poliției	23
Interviul dumneavoastră	25
Ce se întâmplă cu suspectul?	28
<hr/>	
Cum vă protejează poliția pe dumneavoastră și pe alte persoane?	28

Restul investigației (după interviul dvs.) **32**

Probe din telefonul dumneavoastră și din alte dispozitive digitale personale 32

Desfășurarea investigației 34

Deciziile poliției și soluționarea cazului **37**

Cum decide poliția ce urmează în cazul dumneavoastră 37

Ce se întâmplă dacă CPS pune sub acuzare un suspect 39

Mersul în instanță 40

Alte posibile soluții **47**

Folosirea unui ordin civil pentru a împiedica suspectul să vă contacteze 47

Solicitarea de despăgubiri. 48

Contacte și link-uri utile **49**

Cum puteți oferi feedback sau semnala îngrijorări 49

Depunerea unei plângeri formale 51

Sprijin și informații locale **53**

Harta procesului de investigare

Sesizarea la poliție

Dacă poliția decide că este necesară o „**intervenție inițială**”: **Intervenție inițială (pagina 20)**

Ofițerii echipei de intervenție verifică dacă sunteți în siguranță și colectează orice probe medico-legale. Este posibil să vă ducă la un examen medico-legal. Acest lucru se va întâmpla numai cu acordul dumneavoastră.

Investigația poliției (pagina 23)

- Un ofițer din echipa de investigație se întâlnește cu dumneavoastră pentru a explica procesul – **vezi pagina 23**.
- Colectarea tuturor probelor poate dura mult timp. Va fi important să beneficiați de sprijin – **vezi pagina 12**.
- Un ofițer trimite cazul unui superior pentru revizuire. Superiorul decide dacă cazul dumneavoastră poate fi trimis către Serviciul de Urmărire Penală al Coroanei-Crown Prosecution Service (CPS) pentru o decizie privind punerea sub acuzare – **vezi pagina 37**.

Posibile rezultate

Două posibile rezultate principale ale unei investigații a poliției (vezi pagina 37):

- Poliția decide să nu trimită cazul dumneavoastră către Serviciul de Urmărire Penală al Coroanei (CPS) pentru o decizie privind punerea sub acuzare și nu ia nicio măsură suplimentară („no further action” – NFA) împotriva suspectului.
- Poliția trimite cazul dumneavoastră către CPS. CPS analizează toate probele din caz și decide dacă suspectul ar trebui pus sub acuzare pentru o infracțiune.

Trei rezultate principale posibile dacă CPS analizează un caz (vezi pagina 37).

- CPS decide să nu pună sub acuzare suspectul și nu ia nicio măsură suplimentară împotriva acestuia.
- CPS consideră că există lacune în probe și solicită poliției să colecteze informații suplimentare.
- CPS decide să pună sub acuzare suspectul și începe procesul în instanță. După punerea sub acuzare, suspectul este numit „inculpat”.

Harta procesului de investigare

Trei rezultate principale posibile dacă un suspect este pus sub acuzare ([vezi pagina 41](#)):

- Inculpatul își recunoaște vinovăția și este condamnat.
- Inculpatul pledează nevinovat. Cazul ajunge la proces. Inculpatul este găsit vinovat și este condamnat.
- Inculpatul pledează nevinovat. Cazul ajunge la proces, iar inculpatul este găsit nevinovat. Acesta este eliberat fără nicio altă măsură.



Scanați codul QR sau [accesați linkul pentru mai multe informații de la Serviciul de Urmărire Penală al Coroanei despre ce se întâmplă când cineva pledează vinovat sau nevinovat](#)

Aveți drepturi pe tot parcursul procesului de investigare



Aveți dreptul la anumite forme de sprijin și la respectarea unor standarde de tratament pe durata investigației poliției. Acestea sunt prevăzute în **Codul de practică pentru victimele infracțiunilor din Anglia și Țara Galilo** (Codul Victimelor, numit uneori VCOPP). Scanați codul QR sau [accesați acest link pentru a citi Codul Victimelor pe site-ul gov.uk.](#)



Există, de asemenea, un ghid util publicat de organizația caritabilă **Rights of Women, intitulat „From Report to Court”**. Broșura explică în detaliu drepturile dumneavoastră și oferă exemple care vă pot ajuta să le înțelegeți.



Dacă aveți nevoie de informații despre procesul de justiție, scanați codul QR sau [accesați linkul pentru a consulta site-ul CPS](#) ori discutați cu ofițerul dumneavoastră de poliție sau cu consilierul/avocatul independent pentru victimele violenței sexuale (ISVA).

Dacă nu aveți acces la internet, cereți ofițerului dumneavoastră de poliție un exemplar tipărit.

Obține sprijin și consiliere

Consilier independent pentru victimele violenței sexuale (ISVA)

Un ISVA este un consilier specializat pentru persoanele care au suferit violență sexuală.

ISVA vă poate sprijini prin:

- A vă ajuta să înțelegeți impactul violenței sexuale asupra sănătății și stării dumneavoastră de bine.
- A vă ajuta să înțelegeți procesul de justiție penală și drepturile dumneavoastră în cadrul acestuia.
- A vă ajuta să accesați alte servicii relevante, cum ar fi sprijin privind locuința sau servicii pentru consumul de droguri și alcool. De exemplu, pot ajuta la programarea unor întâlniri sau la trimiterea formularelor de referire.
- A contacta poliția și alte servicii în numele dumneavoastră, astfel încât să nu fie nevoie să vorbiți cu multe persoane diferite. Aceasta se numește a avea un „punct unic de contact”.
- A vă ajuta să procesați emoțiile legate de investigația poliției.
- A se asigura că puteți beneficia de sprijin pe durata investigației și, dacă cazul ajunge în instanță, de exemplu prin „măsuri speciale”.



Scanați codul QR sau [accesați linkul pentru a citi informațiile despre măsurile speciale publicate de organizația Victim Support \(organizație de sprijin pentru victime\).](#)

- A vă ajuta să semnalati orice îngrijorări aveți cu privire la investigația poliției.
- A oferi sprijin specializat. De exemplu, unele ISVA oferă sprijin specializat victimelor:
 - cu dizabilități
 - din medii aparținând minorităților etnice
 - cu statut de imigrare nesigur, care ar putea fi îngrijorate că acest caz la poliție le-ar putea afecta situația
 - care sunt lesbiene, gay, bisexuale sau transgender (LGBT)
 - care sunt bărbați

Există anumite limite privind ceea ce pot face ISVA:

- Serviciile ISVA nu sunt același lucru cu consilierea psihologică sau terapia, deși ISVA vă pot îndruma către astfel de servicii și oferă adesea consilieri în cadrul organizațiilor lor.
- ISVA nu sunt consilieri juridici. Ei vă pot oferi informații despre sistemul de justiție penală, dar nu ar trebui să vă ofere consultanță juridică.
- Există reguli privind subiectele despre care ISVA care vă sprijină poate discuta cu dumneavoastră. Dacă află detalii despre probele din cazul dumneavoastră, nu vor mai putea continua să fie ISVA-ul dumneavoastră în acel moment. De exemplu, dacă stau alături de dumneavoastră atunci când le spuneți polițiștilor ce s-a întâmplat și află detalii despre probele din caz. În aceste situații, un alt ISVA va fi desemnat să vă sprijine pe parcursul procesului de justiție penală.

Obține sprijin și consiliere

- Puteți discuta cu ISVA-ul dumneavoastră dacă aveți întrebări despre ce pot și ce nu pot să știe. Puteți discuta cu un ISVA și/sau cu ofițerul dumneavoastră de poliție despre opțiunile disponibile dacă doriți ca altcineva să fie alături de dumneavoastră atunci când vorbiți cu poliția. De exemplu, dacă doriți ca un prieten sau un alt lucrător de sprijin să fie cu dumneavoastră.

Cum să obțineți sprijin

Ofițerul dumneavoastră de poliție ar trebui să vă informeze despre ISVA și să vă întrebe dacă doriți să fiți îndrumat(ă) către un astfel de serviciu. Dacă nu a făcut acest lucru, cereți să discutați despre ISVA. Vă puteți răzgândi în orice moment în legătură cu primirea sprijinului ISVA. Dacă inițial spuneți nu sprijinului ISVA, puteți solicita ulterior poliției să vă facă o trimitere.

Nu este necesar să raportați poliției ce s-a întâmplat sau să îi ajutați în investigație pentru a primi sprijin ISVA. Puteți solicita sprijin ISVA fără implicarea poliției. Nu toate serviciile ISVA oferă același tip de sprijin. Puteți discuta cu furnizorii locali de servicii ISVA despre sprijinul pe care vi-l pot oferi.



Este posibil să fiți interesat(ă) și de sprijin din partea unui **consilier sau avocat independent pentru victimele violenței domestice (IDVA)**. Aflați mai multe scanând codul QR sau [accesând linkul către site-ul Safe Lives](#)

Organizații care oferă sprijin ISVA specializat sunt, de asemenea, disponibile - [vezi pagina 16](#). Disponibilitatea unui ISVA sau IDVA depinde de locul în care locuiți și de detaliile cazului dumneavoastră. Totuși, puteți spune poliției dacă aveți o preferință privind tipul de lucrător de sprijin pe care l-ați dori.

Sprijin pentru a vorbi cu poliția

Poate fi dificil să vorbiți despre violența sexuală. Acest lucru poate fi legat de ceva ce vi s-a întâmplat când erați adult(ă) sau copil. Poate fi deosebit de dificil să discutați cu poliția despre violența sexuală. Este posibil să doriți ca o persoană de încredere să rămână alături de dumneavoastră în timp ce le spuneți polițiștilor ce s-a întâmplat.

Aveți dreptul să fiți sprijinit(ă) de o persoană aleasă de dumneavoastră atunci când raportați ce s-a întâmplat și pe durata interviului. Există excepții atunci când poliția consideră că acest lucru nu este în interesul dumneavoastră sau dacă persoana respectivă este martor în investigație.

Persoana care vă sprijină nu poate vorbi în locul dumneavoastră și nu se poate implica în adresarea întrebărilor. Totuși, poate fi o prezență prietenoasă și poate cere pauze sau poate oferi alt ajutor practic, cum ar fi să vă aducă o băutură.

Obține sprijin și consiliere

Intermediari

Un intermediar este un specialist în comunicare care vă poate ajuta să înțelegeți întrebările care vă sunt adresate.

Intermediarul poate ajuta poliția și instanța să stabilească cea mai bună modalitate de a comunica cu dumneavoastră. Ei pot informa poliția despre eventualele nevoi de comunicare pe care le aveți, cum ar fi utilizarea unor formulări specifice în întrebări sau a unor mijloace de comunicare asistată.

Intermediarul poate sta alături de dumneavoastră la interviul cu poliția și în instanță, pentru a vă ajuta să înțelegeți întrebările și să formulați răspunsurile.

Puteți solicita să se facă o cerere către instanță pentru desemnarea unui intermediar dacă:

- Aveți sub 18 ani.
- Aveți nevoie de sprijin pentru comunicare. Acest lucru se poate aplica dacă aveți nevoie de sprijin pentru a înțelege și a răspunde la întrebări, inclusiv:
 - aveți o tulburare mintală, astfel cum este definită de Legea privind sănătatea mintală din 1983 (modificată prin Legea privind sănătatea mintală din 2007)
 - aveți o dizabilitate intelectuală
 - aveți o dizabilitate fizică

Discutați cu ofițerul dumneavoastră de poliție despre acest lucru.

Interpreți și traducători

Un interpret vă poate ajuta dacă nu vă simțiți confortabil să vorbiți în limba engleză. Nu ar trebui să fie nevoie să vă bazați pe familie sau prieteni pentru a interpreta pentru dumneavoastră – ar trebui să vi se pună la dispoziție un interpret autorizat. Interpretul va traduce între limba engleză și limba dumneavoastră vorbită sau limbajul semnelor ales, atunci când vorbiți cu poliția.

Aveți dreptul ca documentele importante legate de interviu sau de proces să fie traduse în limba aleasă de dumneavoastră. Exemple includ:

- confirmarea scrisă a infracțiunii raportate
- părțile relevante din documentele pe care trebuie să le consultați în scopul interviului sau al audierii în instanță
- scrisori privind data, ora și locul procesului
- scrisori privind rezultatul cazului dumneavoastră și motivele deciziei
- răspunsuri la orice plângeri sau cereri de reexaminare a cazului

Solicitați ofițerului dumneavoastră de poliție un interpret și documente traduse dacă vă este dificil să înțelegeți, să vorbiți, să citiți sau să scrieți în limba engleză.

Obține sprijin și consiliere

Servicii naționale independente de sprijin

Rape Crisis England & Wales



Website: rapecrisis.org.uk

Linie de asistență telefonică:
0808 500 2222

Deschis 24 de ore din 24,
în fiecare zi a anului.



Chat online: 247sexualabusesupport.org.uk

Deschis 24 de ore din 24, în fiecare zi a anului.

Servicii disponibile:

Linie națională de asistență pentru orice persoană în vârstă de 16 ani sau peste care a fost afectată de orice formă de violență sexuală.

Liniile de asistență pot oferi sprijin emoțional. Site-ul oferă informații despre alte servicii, de exemplu ISVA.



Linia de asistență a
The Survivors Trust

Website: thesurvivorstrust.org

Linie de asistență telefonică: 0808 801 0818,
disponibilă zilnic- verificați site-ul pentru program.



Servicii disponibile:

Linie națională de asistență pentru orice persoană în vârstă de 16 ani sau peste care a fost afectată de orice formă de violență sexuală.

Include supraviețuitori transgender și non-binari. Liniile de asistență pot oferi sprijin emoțional și consiliere practică. Site-ul oferă informații despre alte servicii, de exemplu ISVA.

Live Fear Free Helpline (Galeza)



Website: welshwomensaid.org.uk/what-we-do/live-fear-free-helpline/

Linie de asistență telefonică:
0808 801 0800



SMS: 07860 077 333

Email: info@livefearfreehelpline.wales

Chat online: gov.wales/live-fear-free



Servicii disponibile:

24 de ore pe zi, 7 zile pe săptămână.

Croesawir galwadau yn Gymraeg (apelurile sunt binevenite în limba galeză). Oferă sprijin și consiliere în limbile galeză și engleză pentru:

- orice persoană care se confruntă cu violență domestică sau violență sexuală
- orice persoană care cunoaște pe cineva care are nevoie de ajutor, cum ar fi un prieten, membru al familiei sau coleg
- specialiști care caută consiliere profesională

Obține sprijin și consiliere

Găsiți sprijin specializat



Galop

Persoane LGBT+ care se confruntă cu orice formă de abuz

galop.org.uk/



imkaan

Supraviețuitori din comunități de culoare, asiatice și supraviețuitori migrați

imkaan.org.uk/get-help



Male Survivors Partnership

Bărbați supraviețuitori și persoanele care îi sprijină

malesurvivor.co.uk/



Refuge

Supraviețuitori ai violenței domestice

refuge.org.uk



Respond

Supraviețuitori cu dizabilități și persoane neurodivergente

respond.org.uk



Survivors UK

Bărbați și persoane non-binare supraviețuitoare, cu vârsta de 13 ani și peste

survivorsuk.org



Women's Aid

Femei și copii supraviețuitori ai violenței domestice

womensaid.org.uk

Servicii locale independente de sprijin

Este posibil să existe și servicii locale de sprijin în zona dumneavoastră. Adresați-vă ofițerului dumneavoastră de poliție sau consilierului independent pentru victimele violenței sexuale (ISVA) dacă doriți ajutor pentru a găsi cel mai potrivit serviciu pentru dumneavoastră. Spuneți-le dacă ați prefera un serviciu specializat în sprijinirea anumitor grupuri, de exemplu:

- persoane cu dizabilități
- persoane din minorități etnice
- persoane cu statut de imigrare nesigur, care ar putea fi îngrijorate că acest caz la poliție le-ar putea afecta situația
- persoane lesbiene, gay, bisexuale sau transgender (LGBT)
- victime de sex masculin

Există informații suplimentare în secțiunea privind sprijinul și informațiile locale [pagina 53](#).

Ce se întâmplă după ce faci o sesizare la poliție

Primul contact cu poliția

Primul punct de contact pentru cazurile raportate telefonic la poliție va fi echipa care preia apelurile. Veți vorbi cu un operator al poliției care lucrează în Camera de Control a Poliției.

Rolul echipei care preia apelurile este de a verifica dacă dumneavoastră sau alte persoane sunt în pericol imediat sau dacă poliția trebuie să colecteze rapid probe. Echipa care preia apelurile nu investighează infracțiunea.

După ce raportați cazul telefonic, este posibil să fiți contactat(ă) fie de un ofițer specializat în investigații, fie de un ofițer în uniformă, în funcție de:

- cât timp a trecut de la producerea violenței sexuale
- structura poliției locale

Dacă echipa care preia apelurile consideră că aveți nevoie de o intervenție urgentă din partea poliției, va trimite un ofițer în uniformă dintr-o echipă de intervenție. Rolul unei echipe de intervenție este de a se asigura că sunteți în siguranță și de a colecta orice probe.

Ofițerul de intervenție poate consemna ceea ce spuneți într-un carnet și/sau vă poate cere permisiunea de a utiliza o cameră purtată pe uniformă, numită body-worn video (BWV). De asemenea, poate folosi această cameră pentru a filma locul unde a avut loc infracțiunea sau acțiunile inițiale desfășurate la

fața locului. Orice înregistrare realizată cu BWV poate fi folosită ca probă în instanță, dacă este necesar.

Nu este nevoie să discutați în detaliu despre violența sexuală cu echipa de intervenție. Totuși, un ofițer vă va adresa câteva întrebări generale despre ce s-a întâmplat pentru a ghida investigația. Întrebările pot părea foarte directe, jenante sau nepotrivite. Acest lucru îi ajută să stabilească ce infracțiuni ar fi putut fi comise.

Este important să vă simțiți confortabil în interacțiunea cu poliția.

Spuneți poliției dacă există ceva care v-ar face să vă simțiți mai confortabil. De exemplu, unele persoane preferă să vorbească cu ofițeri în civil sau cu ofițeri de un anumit sex. Poliția nu poate garanta că vă poate îndeplini preferința, deoarece depinde de personalul disponibil, dar va urma solicitarea dumneavoastră dacă este posibil.

Puteți solicita să fiți interviuat(ă) de un ofițer de un anumit sex, dacă acest lucru vă ajută să oferiți declarația. [Consultați pagina 27](#) pentru mai multe informații

Ce se întâmplă după ce faci o sesizare la poliție

Expertize criminalistice și examinare medicală

Dacă violența sexuală a avut loc în urmă cu mai puțin de o săptămână, poliția poate colecta obiecte de la dumneavoastră pentru a ajuta la dovedirea faptelor.



Scanați codul QR sau [accesați link-ul pentru mai multe informații de la Poliția de Transport din Marea Britanie despre probele criminalistice](#)

Ofițerii ar trebui să vă explice ce obiecte sunt necesare și de ce. În cazul bunurilor personale, cum ar fi îmbrăcămintea, aveți dreptul să le primiți înapoi, însă acest lucru poate dura mult timp. Aceasta se datorează duratei procesului de investigare.

Poliția vă poate duce și la un centru de trimitere pentru agresiuni sexuale (SARC), unde un medic legist poate efectua o examinare medico-legală (FME). Acest lucru se va întâmpla numai cu acordul dumneavoastră. Puteți merge la un centru SARC și puteți beneficia de o examinare medico-legală (FME) înainte de a raporta poliției ce s-a întâmplat. Puteți face acest lucru chiar dacă nu sunteți sigur(ă) dacă doriți să raportați fapta.



Scanați codul QR sau [accesați linkul pentru a găsi cel mai apropiat centru SARC utilizând instrumentul de căutare al NHS](#)

Începerea investigației poliției

Discuția cu ofițerul din echipa de investigație

Un ofițer de poliție din echipa de investigație vă va contacta la scurt timp după ce faceți o sesizare, de obicei telefonic. Acest lucru ar trebui să se întâmple în termen de una până la două zile de la raportare. Totuși, poate dura puțin mai mult dacă unitatea de poliție este foarte ocupată sau în funcție de particularitățile cazului dumneavoastră. Ofițerul ar trebui să vă întrebe dacă doriți să vă întâlniți personal, la domiciliu sau într-un loc sigur și privat, pentru a discuta mai pe larg.

Acesta poate fi primul dumneavoastră contact cu poliția în legătură cu cazul. Este posibil, însă, să fi avut deja o vizită din partea echipei de intervenție descrisă la [pagina 20](#).

Ofițerul dvs. de poliție se va prezenta și vă va explica pașii următori. Este posibil să vă adreseze câteva întrebări pentru evaluarea riscului, pentru a verifica dacă sunteți în siguranță. Le puteți spune despre lucrurile care vă îngrijorează sau dacă simțiți că dumneavoastră sau alte persoane ați putea fi în pericol în vreun fel.

Ofițerul ar trebui să vă informeze despre cum puteți accesa serviciile de sprijin și să vă întrebe dacă doriți să fiți îndrumat(ă) către un consilier independent pentru victimele violenței sexuale (ISVA). Dacă acest lucru nu se întâmplă, [consultați pagina 10](#).

Ce se întâmplă după ce faci o sesizare la poliție

Planul de comunicare

Ofițerul dumneavoastră de poliție va stabili împreună cu dumneavoastră un plan de comunicare. Acest plan stabilește cum și când doriți să fiți contactat(ă). Dacă aveți deja un ISVA în acest moment, planul de comunicare ar trebui stabilit și cu implicarea acestuia. Poliția ar trebui să verifice periodic dacă sunteți în continuare mulțumit(ă) de plan. Vă puteți actualiza preferințele în orice moment.

Planul de comunicare vă oferă, de asemenea, oportunitatea de a discuta și de a nota orice preocupări legate de siguranța dumneavoastră. Preocupările legate de siguranță pot fi comunicate ofițerului dumneavoastră de poliție sau ISVA în orice moment și pot fi discutate de fiecare dată când planul de comunicare este actualizat.

Dacă nu aveți un plan, întrebați despre acesta data viitoare când vorbiți cu un ofițer de poliție sau cu ISVA-ul dumneavoastră. Puteți invoca acest ghid pentru a arăta că poliția ar trebui să stabilească un plan împreună cu dumneavoastră.

În timpul acestui prim contact cu ofițerul din echipa de investigație, este posibil să vi se adreseze câteva întrebări despre ce s-a întâmplat în legătură cu violența sexuală. În special, pot face acest lucru dacă nu ați avut o vizită din partea echipei de intervenție. Este posibil să vi se adreseze întrebări care pot părea directe, jenante sau nepotrivite, în timp ce se clarifică ce s-a întâmplat. Va fi necesar să fie clarificate anumite detalii care s-ar putea să nu vi se pară importante

Interviul dumneavoastră

Poliția vă va invita la un interviu. Poate fi un proces dificil, deoarece vi se va cere să vorbiți în detaliu despre violența sexuală. Înainte de interviu, poliția ar trebui să vă explice cum se va desfășura acesta și să vă întrebe dacă poate face ceva pentru a-l face mai ușor pentru dumneavoastră.

Interviul poate fi filmat dacă sunteți de acord. Acesta este uneori numit interviu înregistrat video (VRI). Cu permisiunea instanței, înregistrarea poate fi utilizată ca parte a probelor dumneavoastră. Aceasta este una dintre „măsurile speciale” disponibile pentru dumneavoastră. Măsurile speciale sunt concepute pentru a sprijini victimele, permițându-vă să oferiți cea mai bună declarație posibilă.

De multe ori, interviul are loc într-o cameră special amenajată, numită sală VRI. Poate avea loc într-un centru pentru victimele agresiunilor sexuale (SARC) ([vezi pagina 22](#)), la o secție de poliție sau într-o altă clădire.



Scanați codul QR sau [accesați linkul către site-ul Serviciului de urmărire penală al Coroanei \(CPS\) pentru a afla mai multe despre cum puteți prezenta o parte sau întreaga declarație înainte de proces.](#)

Nu este obligatoriu să aveți un interviu înregistrat video (VRI). Poliția poate lua în schimb o declarație scrisă. Totuși, în acest caz, va trebui să prezentați această parte a declarației în instanță, în loc ca înregistrarea VRI să fie redată juriului ca probă. Dacă alegeți această opțiune, veți avea în continuare dreptul să solicitați alte măsuri speciale în instanță

Ce se întâmplă după ce faci o sesizare la poliție

([vezi pagina 43](#)). Discutați opțiunile cu ofițerul dumneavoastră de poliție sau cu ISVA.

A vorbi despre violența sexuală poate aduce la suprafață amintiri noi. Dacă vă amintiți mai multe lucruri după interviu, notați-le și contactați ofițerul dumneavoastră de poliție.

Sprijin pentru starea dumneavoastră de bine în timpul interviului

În timpul interviului, puteți solicita pauze dacă aveți nevoie. Poate fi util să aveți pe cineva disponibil pentru a vă sprijini după interviu și să nu faceți prea multe în restul zilei.

Unele persoane consideră utile exercițiile de relaxare. Acestea pot ajuta la gestionarea emoțiilor intense sau a stării de copleșire.



Pentru mai multe informații despre exercițiile de „grounding” (tehnici care vă ajută să vă calmați și să vă concentrați asupra momentului prezent), scanați codul QR sau [accesați linkul pentru a vizita site-ul Rape Crisis.](#)

Puteți fi însoțit(ă) de cineva la interviu?

Aveți dreptul să solicitați ca un prieten sau un membru al familiei să fie prezent la interviu alături de dumneavoastră, cu condiția să nu fie martor în cauză. Persoana care vă sprijină nu se poate implica în întrebările adresate în timpul interviului. Totuși, poate solicita pauze în numele dumneavoastră și vă poate oferi sprijin emoțional.

Dacă aveți un consilier independent pentru victimele violenței sexuale (ISVA), acesta poate:

- să aștepte în afara sălii de interviu pentru a vă sprijini înainte și după interviu;
- să vă sprijine în timpul pauzelor.

De asemenea, puteți solicita ca ISVA să fie prezent în sala de interviu în calitate de persoană de sprijin. Totuși, dacă ISVA este prezent la interviu, nu va mai putea continua să fie consilierul dumneavoastră ISVA după acest moment. Acest lucru se datorează faptului că ISVA nu are voie să cunoască probele din cazul dumneavoastră. În aceste situații, un alt ISVA va fi desemnat să vă sprijine pe parcursul procesului de justiție penală. Puteți discuta cu ISVA-ul dumneavoastră dacă aveți întrebări despre acest aspect.

Solicitarea drepturilor prevăzute în Codul Victimelor

Pentru a vă ajuta să vă simțiți confortabil în timpul interviului, aveți dreptul să solicitați ca ofițerul de poliție să fie de sexul ales de dumneavoastră. În temeiul Codului Victimelor, poliția trebuie să respecte această solicitare, cu excepția situației în care consideră că acest lucru ar afecta echitatea investigației.



Informații suplimentare despre Codul Victimelor sunt disponibile prin scanarea codului QR sau [sau accesarea link-ului de pe site-ul gov.uk](#)

Ce se întâmplă cu suspectul?

Cum vă protejează poliția pe dumneavoastră și pe alte persoane?

Pe tot parcursul investigației, poliția va acționa pentru a se asigura că dumneavoastră și alte persoane sunteți în siguranță.

Acest lucru presupune realizarea unei evaluări a riscului. Poliția utilizează această evaluare pentru a analiza circumstanțele cazului și pentru a decide ce măsuri de protecție sunt necesare pentru a preveni ca suspectul să facă rău cuiva. Poliția vă poate adresa întrebări în cadrul evaluării riscului.

Circumstanțele se pot schimba. Informați ofițerul dumneavoastră de poliție și ISVA dacă, în orice moment, aveți îngrijorări cu privire la siguranța dumneavoastră sau a altei persoane.

Sunați la 999 dacă dumneavoastră sau altcineva vă aflați în pericol imediat.

Măsuri de protecție

Poliția poate lua în considerare măsuri de protecție, cum ar fi:

- Arestarea suspectului sau solicitarea impunerii unor condiții de eliberare sub control judiciar. [Vezi pagina 30.](#)
- Solicitarea unor ordine civile, de exemplu pentru a împiedica suspectul să vă contacteze. [Vezi pagina 47.](#)
- Solicitarea unui ordin privind riscul sexual (SRO), dacă există o amenințare mai largă la adresa publicului.



Scanați codul QR sau [accesați linkul pentru mai multe informații pe site-ul CPS despre ordinele privind riscul sexual \(SRO\).](#)

Puteți discuta despre măsurile de protecție cu ofițerul dumneavoastră de poliție și cu ISVA.

Va fi arestat suspectul?

Acest lucru va depinde adesea de ceea ce s-a întâmplat și de momentul în care s-a întâmplat.

Dacă poliția are „motive rezonabile” să creadă că arestarea persoanei este necesară, este probabil ca suspectul să fie arestat. Acest lucru se poate întâmpla, de exemplu, dacă există îngrijorări cu privire la siguranța dumneavoastră sau a altor persoane.

Ofițerul dumneavoastră vă va informa dacă suspectul este arestat.

Uneori, suspectul poate să nu fie arestat, ci să fie contactat, de obicei telefonic. I se poate solicita să se prezinte la secția de poliție pentru un interviu pe bază voluntară.

Va fi suspectul în închisoare în timpul investigației poliției?

Suspectul poate fi plasat în arest preventiv

Dacă un suspect este pus sub acuzare ([vezi pagina 39](#)), acesta poate fi menținut în arest până la proces. Aceasta se numește arest preventiv.

Ce se întâmplă cu suspectul?

Suspectul poate fi eliberat sub control judiciar sau pus sub investigație în libertate.

Dacă un suspect este pus sub acuzare, poliția îl poate elibera sub control judiciar. Aceasta înseamnă că suspectul este obligat legal să se prezinte la poliție la o dată și o oră stabilite. Un suspect poate fi, de asemenea, pus sub investigație în libertate, situație în care nu are obligația de a se prezenta la o dată și o oră stabilite.

Condiții impuse la eliberarea sub control judiciar

Dacă un suspect este eliberat sub control judiciar, acest lucru se poate face cu sau fără condiții. Aceste condiții pot limita, de exemplu, locurile în care suspectul poate merge sau persoanele pe care le poate contacta. Ofițerul dumneavoastră de poliție ar trebui să discute cu dumneavoastră despre eventualele îngrijorări înainte ca suspectul să fie eliberat sub control judiciar. Poliția ar trebui să consemneze și să ia în considerare aceste îngrijorări.

Este posibil ca suspectul să fie supus unor condiții impuse la eliberarea sub control judiciar. Adresați-vă ofițerului dumneavoastră de poliție sau consilierului independent pentru victimele violenței sexuale (ISVA) dacă nu sunteți sigur(ă) ce înseamnă acest lucru pentru dumneavoastră.

Comunicarea cu poliția

Aveți dreptul, în temeiul Codului Victimelor, să fiți informat(ă) cu privire la deciziile importante luate în cadrul investigației.

De exemplu, dacă suspectul urmează să fie eliberat sub control judiciar și ce condiții i-au fost impuse.

Dacă suspectul vă contactează pe dumneavoastră sau pe alți martori din cauză, este important să informați poliția. Prin acest contact, suspectul ar putea încălca condițiile impuse sau ar putea comite o nouă infracțiune. Poliția poate lua în considerare și alte măsuri, cum ar fi solicitarea unui ordin civil pentru a vă proteja – [vezi pagina 47](#).

Discutați cu ofițerul dumneavoastră de poliție și cu ISVA dacă, în orice moment, aveți îngrijorări legate de siguranța dumneavoastră.

Dacă decideți să nu sprijiniți investigația

Puteți decide să nu mai cooperați în cadrul investigației. Dacă alegeți să nu sprijiniți investigația, poliția trebuie totuși să analizeze dacă există riscul ca suspectul să provoace prejudicii altor persoane și să ia măsurile necesare.

O investigație poate fi un proces solicitant și dificil. Decizia de a nu sprijini o investigație poate fi greu de luat. Poliția vă va înțelege și vă va respecta decizia.

Dacă ulterior vă răzgândiți și doriți să sprijiniți investigația, discutați cu ofițerul dumneavoastră de poliție sau contactați poliția apelând 101.

Nu este necesar să sprijiniți o investigație pentru a beneficia de sprijin. [Consultați paginile 10-19](#) pentru mai multe informații despre serviciile de sprijin.

Restul investigației (după interviul dvs.)

Probe din telefonul dumneavoastră și din alte dispozitive digitale personale

Poliția vă poate solicita telefonul sau alte probe digitale, cum ar fi accesul la date din conturile dumneavoastră de pe rețelele sociale. Ofițerul dumneavoastră de poliție vă va explica de ce este necesar acest lucru.

Solicitarea accesului la dispozitivele dumneavoastră personale de comunicare poate fi percepută ca intruzivă și poate avea un impact asupra dumneavoastră. Înainte de a vă solicita telefonul, ofițerul trebuie să se asigure că acest lucru este important pentru cazul dumneavoastră.

Probe din alte evidențe personale

Poliția poate solicita diferitelor instituții documente sau informații pe care le dețin despre dumneavoastră, de exemplu medicului dumneavoastră sau serviciilor sociale. Acestea sunt numite „materiale provenite de la terți”.

Solicitarea accesului la acest tip de probe poate fi percepută ca intruzivă. Înainte ca un ofițer de poliție să solicite acces la materiale provenite de la terți, acesta trebuie să se asigure că acest lucru este necesar pentru cazul dumneavoastră.

Regulile privind modul și momentul în care poliția poate obține informații private despre dumneavoastră sunt complexe și pot varia. Dacă se solicită acces la materiale digitale sau la informații provenite de la terți, ar trebui să primiți formulare care explică ce informații sunt solicitate și din ce motiv.

Drepturile dumneavoastră

Este posibil să doriți să discutați cu ofițerul dumneavoastră de poliție, cu ISVA, cu o organizație independentă specializată în sprijin ([vezi pagina 16](#)) sau cu un consilier juridic despre drepturile dumneavoastră. În calitate de victimă a unei infracțiuni, nu vi se desemnează un consilier juridic. Acest lucru se datorează faptului că nu sunteți suspect(ă) de comiterea unei infracțiuni, iar dacă suspectul este pus sub acuzare, Serviciul de urmărire penală al Coroanei (CPS) este responsabil pentru susținerea acuzării în cauză. Totuși, puteți consulta un consilier juridic cu privire la desfășurarea investigației, pentru a vă asigura că drepturile dumneavoastră sunt respectate.

Restituirea dispozitivelor dumneavoastră

Dacă predați ofițerului de poliție dispozitive electronice pentru extragerea datelor digitale, cum ar fi telefonul sau computerul, poliția ar trebui să vi le returneze cât mai curând posibil. Ar trebui să fiți informat(ă) cu privire la perioada pentru care dispozitivele vor fi reținute. De asemenea, puteți întreba dacă vi se poate pune la dispoziție un telefon pe perioada în care îl așteptați pe al dumneavoastră. Poliția ar trebui să discute această posibilitate cu dumneavoastră. Poliția ar trebui să vă spună cât timp estimează că vor avea nevoie de dispozitivele dumneavoastră, deși este posibil să nu poată oferi un termen exact.

Restul investigației (după interviul dvs.)



Pentru mai multe informații despre această etapă a investigației, scanați codul QR sau [accesați link-ul către site-ul CPS](#)

Pentru a vă oferi încredere atunci când poliția solicită probe sensibile, ar trebui să existe măsuri locale de protecție a drepturilor dumneavoastră. Solicitați ofițerului dumneavoastră de poliție informații despre politicile privind transparența și responsabilitatea în materia probelor digitale și a materialelor provenite de la terți.

Desfășurarea investigației

După o perioadă inițială de activitate intensă, este posibil să aveți impresia că investigația poliției încetinește sau devine mai puțin vizibilă. Ofițerul care investighează cazul dumneavoastră va continua să strângă probe, de exemplu prin audierea suspectului și a altor martori. Strângerea probelor poate dura mult timp – în unele cazuri, un an sau chiar mai mult.

Ofițerul dumneavoastră de poliție vă va ține la curent în conformitate cu planul de comunicare stabilit. Puteți decide dacă doriți să fiți informat(ă) periodic de către poliție sau doar atunci când apar schimbări în cazul dumneavoastră. Puteți modifica planul de comunicare în orice moment, solicitând acest lucru ofițerului dumneavoastră de poliție.

Această etapă a investigației poate fi frustrantă și de durată. Poate fi util să beneficiați de sprijin din partea unui ISVA sau

a altui specialist în sprijin, pentru a vă ajuta să faceți față situației. **Consultați paginile 10 -19** pentru mai multe informații despre serviciile de sprijin și discutați cu ofițerul dumneavoastră de poliție dacă doriți ajutor pentru a accesa sprijin. Aveți dreptul la sprijin, chiar dacă decideți să opriți investigația poliției.

Hărțuire și urmărire

Este important să îl informați pe ofițerul dumneavoastră de poliție dacă comportamentul suspectului vă îngrijorează sau vă sperie. Acest lucru este valabil dacă considerați că sunteți urmărit(ă) sau hărțuit(ă), de exemplu dacă suspectul vă contactează sau vă urmărește. De asemenea, suspectul ar putea încălca condițiile impuse la eliberarea sub control judiciar, astfel că este important să informați poliția.

Dacă sunteți amenințat(ă) sau hărțuit(ă) în orice mod de către suspect, familia sau prietenii acestuia, informați ofițerul dumneavoastră de poliție. Este recomandat să notați ce s-a întâmplat. Acest lucru vă va ajuta să vă amintiți clar, ulterior, ce s-a spus și ce s-a făcut.

Dacă dumneavoastră sau alte persoane vă aflați în pericol imediat, sunați la 999.



Scanați codul QR sau **accesați link-ul pentru informații utile despre hărțuire în ghidul organizației Rights of Women „From Report to Court”.**

Restul investigației (după interviul dvs.)

Declarația personală a victimei

Dacă doriți, puteți redacta o declarație personală a victimei (VPS). O declarație VPS este o scrisoare adresată instanței. Aceasta este luată în considerare de toate instituțiile din sistemul de justiție penală implicate în cauză, pentru a le ajuta să înțeleagă impactul infracțiunii asupra dumneavoastră, să construiască cel mai solid caz posibil și să se asigure că beneficiați de sprijinul necesar. Declarația este luată în considerare de judecător în momentul stabilirii pedepsei.

Deși informațiile pe care le includeți în declarația VPS pot fi menționate în presă, aveți dreptul la anonimat pe viață. Este ilegal ca mass-media sau orice altă persoană să publice numele dumneavoastră sau orice informații care ar putea duce la identificarea dumneavoastră. Această interdicție se aplică și în mediul online, inclusiv pe rețelele sociale.



Scanați codul QR sau [accesați linkul pentru mai multe informații de la Serviciul de urmărire penală al Coroanei \(CPS\) despre declarația personală a victimei.](#)

Deciziile poliției și soluționarea cazului

Cum decide poliția ce urmează în cazul dumneavoastră

După ce poliția finalizează strângerea probelor, va decide dacă dosarul dumneavoastră poate fi trimis către Serviciul de urmărire penală al Coroanei (CPS). CPS este responsabil pentru susținerea majorității cauzelor penale în Anglia și Țara Galilor. CPS decide când un suspect poate fi pus sub acuzare pentru o infracțiune și prezintă cazul în instanță. Poliția ar trebui să solicite celor de la CPS punerea sub acuzare a unui suspect numai dacă este mai probabil ca un juriu să îl găsească vinovat

Posibile rezultate în cazul dumneavoastră

1. Poliția decide să nu ia nicio măsură suplimentară („no further action” – NFA).

Veți primi o scrisoare care explică decizia și opțiunile pe care le aveți.

2. Poliția trimite dosarul către CPS.

2a) CPS retrimite cazul poliției pentru investigații suplimentare.

2b) CPS decide să nu ia nicio măsură suplimentară (NFA).

2c) CPS pune sub acuzare suspectul.

Deciziile poliției și soluționarea cazului



Există reguli stricte privind situațiile în care poliția poate trimite un caz către CPS. Scațați codul QR sau [accesați link-ul pentru a citi mai multe despre acest proces.](#)

Ofițerul de legătură pentru victime

CPS are un ofițer dedicat de legătură pentru victime (VLO) în cadrul fiecărei unități pentru Viol și Infracțiuni Sexuale Grave. Aceștia sunt acolo pentru a coordona comunicarea dintre dumneavoastră, poliție și CPS.

Unele informații nu pot fi utilizate în instanță.

O parte dintre informațiile colectate în timpul investigației nu pot fi folosite în instanță și, din punct de vedere juridic, nu sunt considerate „probe”. De exemplu, poliția nu poate utiliza, de regulă, informații care v-au fost relatate de alte persoane.

Dreptul victimelor la revizuirea deciziei

Dacă poliția sau CPS decid să nu ia nicio măsură suplimentară împotriva suspectului, acest lucru înseamnă că suspectul nu va fi trimis în judecată și nu va fi pus sub acuzare. Aveți dreptul de a contesta această decizie în cadrul procedurii numite Dreptul victimelor la revizuire (Victims' Right to Review - VRR).



Scanați codul QR sau [accesați link-ul pentru mai multe informații pe site-ul CPS despre Dreptul victimelor la revizuire.](#)

Un ISVA sau alt lucrător de sprijin vă poate ajuta să contestați decizia prin intermediul unei cereri VRR. [Consultați pagina 10](#) dacă în prezent nu beneficiați de sprijin ISVA, dar doriți să aflați mai multe.

Ce se întâmplă dacă CPS pune sub acuzare un suspect

Dacă un suspect este pus sub acuzare și i se comunică oficial că este urmărit penal pentru infracțiune, acesta va fi numit „inculpat”.

Inculpatul poate fi plasat în arest preventiv.

Instanța poate decide, în anumite situații, să nu dispună eliberarea sub control judiciar. Aceasta se numește arest preventiv. Printre motivele pentru care instanța poate lua această decizie se numără situațiile în care există riscul ca:

- inculpatul să comită o altă infracțiune
- inculpatul să nu se prezinte în instanță
- inculpatul să influențeze martorii și/sau victimele
- inculpatul să își pună în pericol propria siguranță

Deciziile poliției și soluționarea cazului

Inculpatul poate fi eliberat sub control judiciar

Instanța poate dispune eliberarea sub control judiciar. Instanța poate impune condiții care să limiteze, de exemplu, locurile în care inculpatul poate merge sau persoanele cu care poate lua legătura. De exemplu, inculpatului i se impune, de regulă, să nu vă contacteze pe dumneavoastră sau pe prietenii dumneavoastră.

Spuneți poliției dacă există și alte măsuri pe care considerați că instanța ar trebui să le impună inculpatului.

Dacă inculpatul vă contactează pe dumneavoastră sau pe alți martori din cauză, este important să informați poliția. Ei vor analiza dacă au fost comise și alte infracțiuni suplimentare.

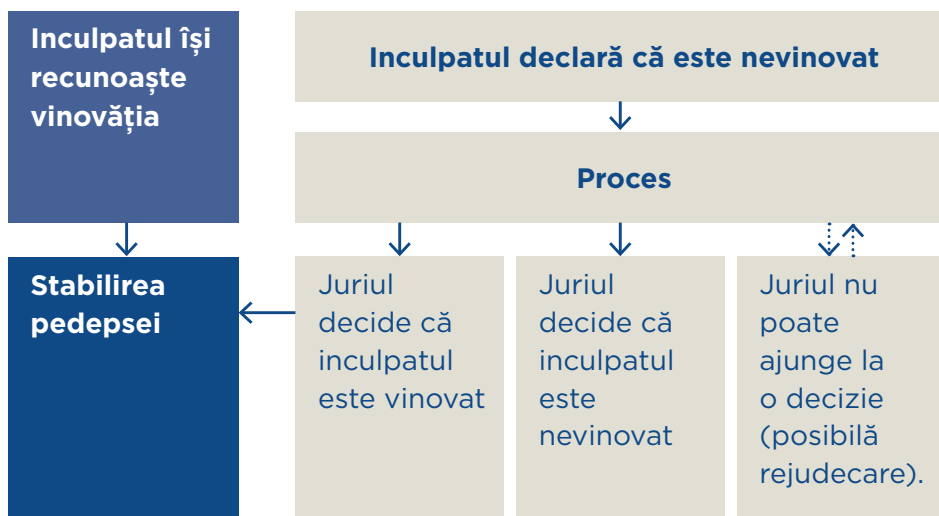
Nu sunteți obligat(ă) să participați la ședințele de judecată în care se decide dacă inculpatul este eliberat sub control judiciar sau plasat în arest preventiv. Poliția trebuie să vă informeze dacă urmează să aibă loc o astfel de ședință.

Mersul în instanță

Prima ședință de judecată va avea loc la Magistrates' Court (instanța magistraților), la scurt timp după ce inculpatul a fost pus sub acuzare. La această ședință, inculpatul poate declara că este vinovat, nevinovat sau poate alege să nu formuleze o declarație.

În funcție de caz, se va decide dacă procesul va avea loc la instanța magistraților sau la Tribunalul Coroanei.

Ce urmează?



Procesul

Va exista un proces doar dacă inculpatul declară că este nevinovat. În perioada de așteptare până la proces, unitatea de sprijin pentru martori (Witness Care Unit - WCU) vă va informa dacă apar modificări. Aceasta include situația în care inculpatul își schimbă declarația și își recunoaște vinovăția.

WCU vă va comunica data la care trebuie să vă prezentați în instanță. Puteți solicita poliției să transmită planul dumneavoastră de comunicare către WCU, pentru ca aceștia să știe cum doriți să primiți actualizările. De exemplu, actualizările pot fi transmise prin intermediul consilierului dumneavoastră independent pentru victimele violenței sexuale (ISVA).

Deciziile poliției și soluționarea cazului

Cazurile sunt judecate fie la instanța magistraților, unde nu există juriu, fie la Tribunalul Coroanei, unde juriul este format din 12 membri ai publicului. În cadrul unui proces la Tribunalul Coroanei, juriul analizează probele și decide dacă este sigur că inculpatul este vinovat.



Scanați codul QR sau [accesați link-ul pentru mai multe informații pe site-ul CPS despre procesele desfășurate la Tribunalul Coroanei](#)

Pot exista mai multe ședințe de judecată în legătură cu acest caz. Acestea pot viza aspecte tehnice sau stabilirea datelor pentru etapele următoare.

Puteți alege dacă doriți să participați la oricare dintre aceste ședințe. De obicei, acestea durează doar câteva minute. Dacă inculpatul declară că este nevinovat, este posibil să existe un interval de timp între această declarație și procesul cu juriu. Vi se va oferi sprijin din partea unei echipe speciale a poliției, denumită de obicei unitatea de sprijin pentru martori (Witness Care Unit – WCU).

Modificări ale programului

Programarea procesului se poate modifica, uneori cu scurt timp înainte. Acest lucru poate fi dificil pentru victime. Procesul poate fi amânat pentru o dată ulterioară. Uneori, acest lucru se întâmplă chiar în ziua în care toată lumea ajunge la instanță așteptând începerea procesului.

Inculpatul își poate schimba declarația și poate recunoaște vinovăția în orice moment, înainte sau în timpul procesului. Dacă acest lucru se întâmplă înainte de proces, acesta nu va mai avea loc. Dacă acest lucru se întâmplă înainte să depuneți mărturie, nu va mai fi necesar să o faceți.

WCU vă poate explica aceste posibilități și vă poate oferi sprijin. De asemenea, pot organiza o vizită la instanță înainte de proces, pentru a ști la ce să vă așteptați.

Măsuri speciale

În calitate de victimă a violului sau a violenței sexuale, aveți dreptul să solicitați sprijin pentru a depune mărturie. Acest sprijin este cunoscut sub denumirea de „măsuri speciale”.

Există două măsuri speciale care vă pot ajuta să prezentați o parte sau toate probele înainte de proces. Acestea sunt interviurile înregistrate video și contra-interogatoriul înregistrat video.

Există și alte măsuri speciale care vă pot ajuta să depuneți mărturie în timpul procesului. Acestea includ panouri de protecție pentru a nu fi nevoit(ă) să îl vedeți pe inculpat și pentru ca acesta să nu vă poată vedea, precum și posibilitatea de a depune mărturie prin intermediul unei legături video în direct.

CPS va depune, în numele dumneavoastră, cererea pentru măsurile speciale care v-ar putea ajuta. Instanța va lua decizia finală cu privire la măsurile care pot fi utilizate.

Deciziile poliției și soluționarea cazului



Scanați codul QR sau [accesați link-ul pentru a afla mai multe pe site-ul CPS despre măsurile speciale.](#)



Dacă preferați să vizionați un material video, scanați codul QR sau [accesați linkul pentru a urmări un videoclip realizat de HM Courts & Tribunal Service](#)

Unitatea de sprijin pentru martori (WCU), consilierul dumneavoastră ISVA (dacă aveți unul) și ofițerul dumneavoastră de poliție ar trebui să discute cu dumneavoastră despre măsurile speciale. Măsurile speciale trebuie stabilite înainte de începerea procesului.

Ce se întâmplă dacă trebuie să depuneți mărturie

Puteți aștepta într-o sală separată, departe de restul instanței. Dacă interviul dumneavoastră înregistrat video (VRI) este prezentat ca probă principală, acesta va fi redat mai întâi în instanță. Pot exista întrebări suplimentare din partea procurorului CPS. Veți putea consulta declarația dată poliției sau interviul, pentru a vă reîmprospăta memoria înainte de a răspunde la întrebări.

Dacă nu utilizați interviul VRI ca probă principală, procurorul CPS vă va adresa întrebări despre cele întâmplate.

Ulterior, reprezentantul legal al suspectului, de obicei un avocat pledant, vă poate adresa întrebări suplimentare sau vă poate pune la îndoială declarația. Acest lucru se numește contra-interogatoriu. Dacă instanța a aprobat contra-interogatoriul înregistrat în prealabil, acesta va avea loc înaintea procesului principal, iar înregistrarea va fi redată în instanță.

A răspunde la întrebările avocatului inculpatului poate fi o experiență dificilă. Este important să aveți pe cineva care să vă sprijine ulterior și poate fi util să nu vă programați alte activități pentru restul zilei.



Scanați codul QR sau [accesați link-ul pentru mai multe informații pe site-ul CPS despre proces.](#)

Dacă inculpatul își recunoaște vinovăția sau juriul decide că este vinovat

Inculpatul va primi pedeapsa. Ședința de stabilire a pedepsei poate avea loc imediat sau poate fi programată ulterior, dacă instanța are nevoie de informații suplimentare.



Scanați codul QR sau [accesați link-ul pentru mai multe informații pe site-ul CPS despre verdict și stabilirea pedepsei](#)

Deciziile poliției și soluționarea cazului

Relatările din presă despre proces nu vor menționa numele dumneavoastră

Deși detaliile cazului dumneavoastră pot apărea în presă, aveți dreptul la anonimat pe viață. Este ilegal ca mass-media sau orice altă persoană să publice informații care ar putea duce la identificarea dumneavoastră. Această interdicție se aplică și în mediul online, inclusiv pe rețelele sociale.

Alte posibile soluții

Folosirea unui ordin civil pentru a împiedica suspectul să vă contacteze

Dacă suspectul sau inculpatul încearcă să vă contacteze sau să vă hărțuiască, dumneavoastră și poliția puteți solicita emiterea unui ordin civil.

Există diferite tipuri de ordine civile. Majoritatea au scopul de a împiedica suspectul sau inculpatul să vă contacteze.



Puteți afla mai multe despre ordinele civile scanând codul QR sau [accesând linkul către site-ul CPS](#)

Ofițerul dumneavoastră de poliție, ale cărui [date de contact se află la pagina 3](#) a acestui ghid, poate discuta cu dumneavoastră despre opțiuni. Consilierul dumneavoastră ISVA sau lucrătorul de sprijin vă poate ajuta, de asemenea.

Este responsabilitatea poliției să instituie anumite ordine civile, de exemplu un ordin de protecție în caz de violență domestică (DVPN). Poliția poate utiliza anumite ordine chiar dacă decide să nu pună sub acuzare suspectul. CPS poate solicita, de asemenea, emiterea unui ordin civil, cum ar fi un ordin de restricție, chiar dacă inculpatul este declarat nevinovat. De asemenea, puteți apela la un consilier juridic pentru a vă ajuta să solicitați anumite ordine civile fără implicarea poliției.



Scanați codul QR sau [accesați link-ul pentru informațiile oferite de Citizens Advice despre obținerea de asistență juridică gratuită sau la costuri reduse](#)

Alte posibile soluții

Solicitarea de despăgubiri.

Atunci când raportați un viol sau un act de violență sexuală la poliție, este posibil să puteți primi despăgubiri prin Schema de Compensare pentru Vătămări Cauzate prin Infracțiuni (Criminal Injuries Compensation Scheme – CICS).

Acești bani sunt acordați de stat, nu de către suspect sau inculpat. Nu există niciun cost pentru a solicita aceste despăgubiri.

Nu este necesar ca suspectul sau inculpatul să fie pus sub acuzare sau condamnat pentru a putea primi despăgubiri, însă se aplică anumite condiții de eligibilitate și termene-limită. În majoritatea cazurilor, cererea trebuie depusă în termen de doi ani de la comiterea infracțiunii, însă există excepții.



Scanați codul QR sau [accesați link-ul către site-ul Autorității pentru Compensarea Vătămarilor prin Infracțiuni \(CICA\)](#) pentru o explicație a acestor reguli.



Scanați codul QR sau [accesați link-ul pentru a viziona materiale video utile pe site-ul Victim Support despre obținerea despăgubirilor](#)

Puteți desemna un prieten sau un membru al familiei să depună cererea în numele dumneavoastră. De asemenea, puteți primi consiliere și sprijin din partea consilierului dumneavoastră independent pentru victimele violenței sexuale (ISVA) sau a unui lucrător de sprijin.

Contacte și link-uri utile

Cum puteți oferi feedback sau semnala îngrijorări

Informați ofițerul dumneavoastră de poliție dacă aveți îngrijorări legate de cazul dumneavoastră sau de modul în care poliția desfășoară investigația. Îi puteți contacta prin e-mail sau telefon folosind datele de contact care v-au fost furnizate la începutul acestui ghid. Un ISVA sau un alt lucrător de sprijin vă poate ajuta în acest demers. Consultați [pagina 10](#) dacă în prezent nu beneficiați de sprijin ISVA, dar doriți să aflați mai multe.

Dacă doriți să semnați îngrijorări cu privire la ofițerul dumneavoastră de poliție, puteți contacta superiorul acestuia. Solicitați ofițerului dumneavoastră de poliție datele de contact ale superiorului său și notați-le aici:

Numele superiorului:	
Adresă de e-mail:	
Număr de telefon:	

Informații despre depunerea unei plângeri formale pot fi găsite la [pagina 51](#).

În temeiul Codului Victimelor, aveți dreptul de a depune o plângere dacă considerați că poliția nu vă tratează corect. Codul prevede că aveți dreptul:

- să fiți tratat(ă) cu respect, demnitate, sensibilitate și compasiune
- să fiți protejat(ă) împotriva revictimizării, intimidării și represaliilor

Contacte și link-uri utile

- să vă fie respectată viața privată
- să primiți sprijin pentru a înțelege și a participa la procesul de justiție penală fără discriminare
- să fiți informat(ă) în mod regulat cu privire la evoluția cazului dumneavoastră



Puteți găsi lista completă a drepturilor dumneavoastră scanând codul QR sau [accesând link-ul către site-ul gov.uk.](#)

Un consilier independent pentru victimele violenței sexuale (ISVA) sau un alt lucrător de sprijin vă poate ajuta să depuneți o plângere. Consultați [pagina 10](#) dacă în prezent nu beneficiați de sprijin ISVA, dar doriți să aflați mai multe.

Există, de asemenea, modalități informale de a împărtăși experiențe, atât pozitive, cât și negative, prin intermediul chestionarelor pentru victime. Întrebați consilierul dumneavoastră ISVA sau ofițerul de poliție dacă în cadrul poliției există în prezent un chestionar de feedback al victimelor sau un sondaj privind experiența victimelor. Rezultatele acestor chestionare sunt, de regulă, centralizate și discutate anual împreună cu serviciile de sprijin. Acest lucru ajută poliția să își îmbunătățească activitatea și să consolideze aspectele pe care le desfășoară bine.

Depunerea unei plângeri formale

Puteți depune o plângere formală scanând codul QR sau accesând linkul de mai jos.

Un consilier sau un reprezentant independent pentru victimele violenței sexuale (ISVA) ori un alt lucrător de sprijin vă poate ajuta să depuneți plângerea.



Scanați codul QR sau [accesați link-ul pentru a depune o plângere online](#)

Comisarul pentru poliție și criminalitate (PCC)

PCC este ales de public pentru a decide bugetul poliției și pentru a trage poliția la răspundere în zona dumneavoastră.

Datele de contact ale PCC	

Contacte și link-uri utile

Oficiul Independent pentru Conduita Poliției (IOPC)

Dacă nu sunteți mulțumit(ă) de modul în care poliția a gestionat plângerea dumneavoastră, este posibil să puteți solicita o revizuire din partea unei organizații independente.

IOPC este o organizație independentă care supraveghează plângerile formulate împotriva poliției.



Website: [policeconduct.gov.uk](https://www.policeconduct.gov.uk)

Adresă poștală: PO Box 473, Sale, M33 0BW

Telefon: 0300 020 0096



E-mail: enquiries@policeconduct.gov.uk

Serviciu de retransmisie text (pentru persoane cu dificultăți de auz sau vorbire):

Dacă aveți nevoie de serviciul de retransmisie text pentru a comunica, vă rugăm să apelați 18001 020 8104 1220. Pentru a utiliza acest serviciu, va trebui să instalați aplicația Relay UK pe telefon sau computer.

Limba britanică a semnelor (BSL): Contactați echipa de relații pentru informații suplimentare la adresa enquiries@policeconduct.gov.uk

Sprijin și informații locale



[Codul Victimelor](#)



[Portalul de informații Victim Support](#)



[Serviciul de urmărire penală al Coroanei \(Crown Prosecution Service\) – un ghid pentru victimele violului și ale agresiunilor sexuale grave](#)



[From Report to Court – Ghid practic](#)



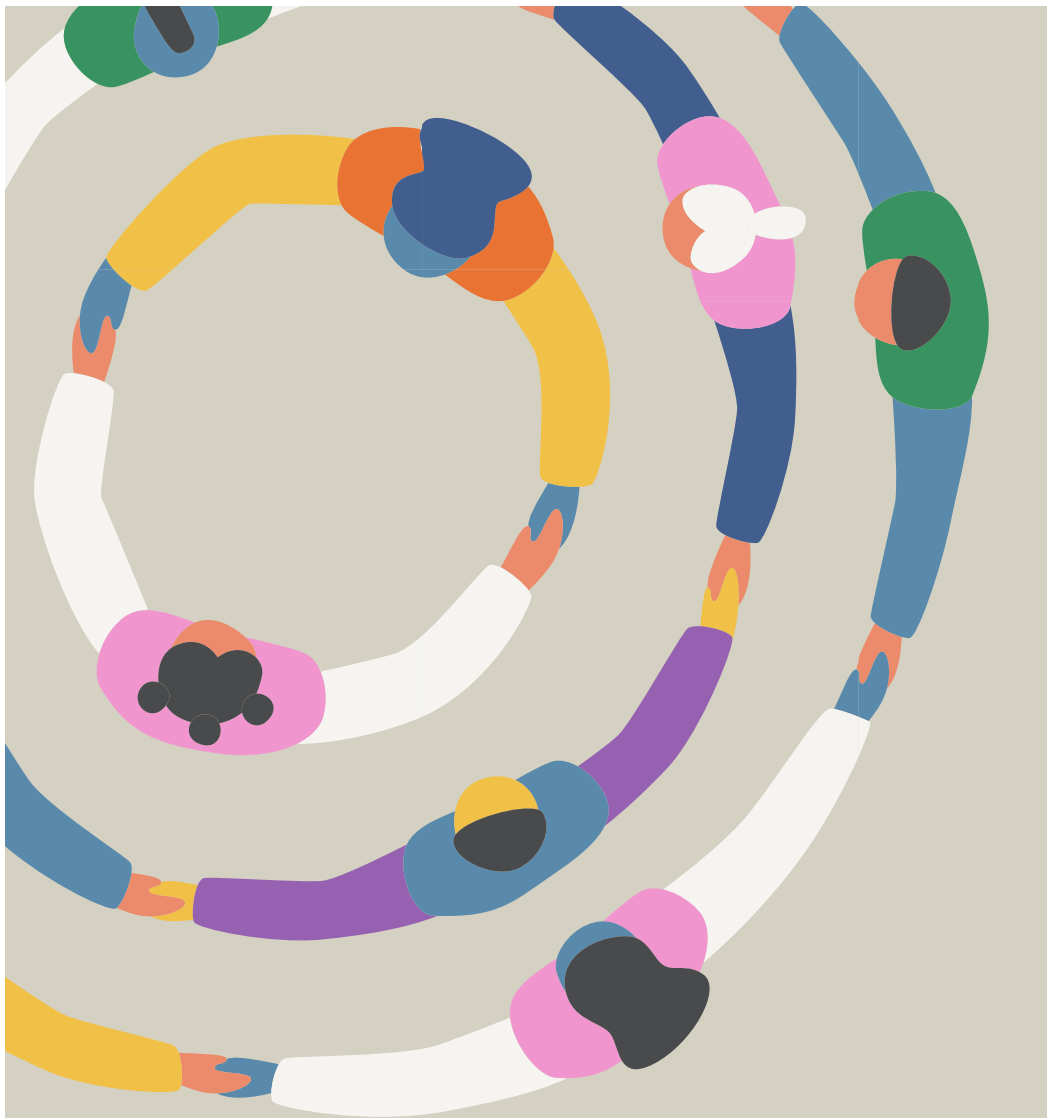
[Linii naționale de asistență - violență sexuală](#)



[Sprijin național - violență domestică.](#)



[Ghid pentru femeile afectate de violență \(Women's Aid\)](#)



**Acest ghid a fost elaborat ca parte
a modelului național de operare**

© College of Policing Limited (2026) C2296-0526
